



KURTUVĖNŲ MIESTELIO BENDRASIS PLANAS

III - A. Tekstinė dalis AIŠKINAMASIS RAŠTAS

III ETAPAS. KONKRETIZUOTI SPRENDINIAI

Planavimo organizatorius:

Šiaulių rajono savivaldybės administracijos direktorius

Plano rengėjas:

IĮ „Atkulos projektai“

Vilnius, 2012

OBJEKTAS: Kurtuvėnų miestelio teritorija
Šiaulių rajono savivaldybė

PLANAS: Kurtuvėnų miestelio bendrasis planas

PLANAVIMO RŪŠIS IR LYGMUO: Rajono lygmens bendrasis planas

PLANAVIMO ORGANIZATORIUS: Šiaulių rajono savivaldybės administracijos direktorius

TURINYS:

III-A. Tekstinė dalis. AIŠKINAMASIS RAŠTAS

III-B. Grafinė dalis. BRĖŽINIAI

- B-3.1. Teritorijų naudojimo reglamentų ir veiklos apribojimų brėžinys (M 1:2000)
- B-3.2. Želdynų, rekreacijos ir ekologinės apsaugos brėžinys (M 1:2000)
- B-3.3. Inžinerinės infrastruktūros ir susisiekimo komunikacijų brėžinys (M 1:2000)
- B-3.4. Teritorijų rezervavimo visuomenės poreikiams brėžinys (M 1:2000)

KURTUVĖNŲ MIESTELIO BENDRASIS PLANAS		
RENGIMO ETAPAS – KONKRETIZUOTI SPRENDINIAI		Data
Plano rengėjas	II „Atkulos projektai” Savanorių pr. 11A-83, LT-03116 Vilnius, tel. (8 5) 216 2869, faks. (8 5) 216 3647; el. paštas. atkula@gmail.com, www.atkula.lt Projekto vadovė Laimutė Janulienė	2012-09-11

TURINYS

1. ĮVADAS	4
1.1. BENDROJO PLANO SPRENDINIŲ SUDĖTIS IR TAIKYMO TVARKA	4
1.2. GYVENTOJŲ SKAIČIAUS IR BŪSTO RAIDOS PROGNOZĖS	6
1.3. MIESTELIO RAIDOS STRATEGIJA	7
2. MIESTELIO PLĖTROS KONTEKSTAS.....	9
2.1. MIESTELIS ŠALIES IR REGIONO PLĖTROS KONTEKSTE	9
2.2. MIESTELIO ĮTAKOS ZONA	10
2.3. KOORDINUOTA MIESTELIO IR PRIEMIESČIO PLĖTRA	11
3. MIESTELIO PLANO STRUKTŪRA	12
3.1. MIESTELIO STRUKTŪROS MODELIS	12
3.2. MIESTELIO SAVITUMAS IR ĮVAIZDIS.....	12
3.3. MIESTELIO PLANO STRUKTŪROS DALYS	13
3.4. MIESTELIO STRUKTŪROS OPTIMIZAVIMAS.....	14
4. TERITORIJŲ NAUDOJIMO REGLAMENTAI	17
4.1. GYVENAMOSIOS TERITORIJOS	17
4.2. MIESTELIO GYVENAMOSIOS APLINKOS KOKYBĖ.....	19
4.3. VIEŠŲJŲ PASLAUGŲ INFRASTRUKTŪROS PLĖTRA.....	20
4.4. GAMTINIO KARKASO FORMAVIMAS MIESTELIO TERITORIJOJE	23
4.4.1. BENDROSIOS NUOSTATOS.....	23
4.4.2. GAMTINIO KARKASO UGDYMAS KURTUVĖNŲ MIESTELYJE	25
4.4.3. EKOLOGINĖS APSAUGOS ZONŲ PLĖTOJIMAS.....	27
4.4.4. GAMTINIO KRAŠTOVAIZDŽIO IR BIOLOGINĖS ĮVAIROVĖS APSAUGA	27
4.5. KULTŪROS VERTYBIŲ APSAUGA IR NAUDOJIMAS	29
4.6. PRAMONĖS IR KOMERCINĖS TERITORIJOS	33
4.7. SUSISIEKIMO SISTEMA	34
4.7.1. IŠORĖS SUSISIEKIMO TINKLAS	35
4.7.2. MIESTELIO VIDAUS SUSISIEKIMO TINKLAS	35
4.7.3. VIEŠOJO TRANSPORTO SUSISIEKIMO SISTEMA	38
4.7.4. PASEKMĖS	39
4.8. INŽINERINĖ INFRASTRUKTŪRA	40
4.8.1. VANDENTIEKA IR VANDENVALA	40
4.8.2. ATLIEKŲ TVARKYMAS.....	41
4.8.3. ELEKTROS ENERGIJOS TIEKIMAS.....	42
4.8.4. RYŠIŲ INFRASTRUKTŪRA	42
5. SPRENDINIŲ ĮGYVENDINIMUI REIKALINGI PARENGTI DOKUMENTAI.....	44
5.1. RENGINI IR PERŽIŪRĖTINI TERITORIJŲ PLANAVIMO DOKUMENTAI	44
5.2. RENGINI STRATEGINIO PLANAVIMO DOKUMENTAI	44
6. PRIEDAI.....	45
1 PRIEDAS. 6.1 LENTELĖ. KURTUVĖNŲ MIESTELIO BENDROJO PLANO SPRENDINIŲ PAGRINDINIO BRĖŽINIO TERITORIJŲ NAUDOJIMO REGLAMENTAI	
2 PRIEDAS. 6.2 LENTELĖ TERITORIJŲ REZERVUOJAMŲ VISUOMENĖS POREIKIAMS SĄRAŠAS	

1. ĮVADAS

1.1. Bendrojo plano sprendinių sudėtis ir taikymo tvarka

Kurtuvėnų miestelio Bendrąjį planą sudaro raštu ir grafiškai išreikštų teritorijų planavimo uždavinių sprendimo rezultatų visuma. Kurtuvėnų miestelio bendrasis planas (toliau tekste Bendrasis planas) yra kompleksiškas teritorijų planavimo dokumentas, kuriame nustatyta miestelio plėtros koncepcija iki 2031 metų, plėtros prioritetai iki 2021 m., miestelio teritorijos naudojimo reglamentai, veiklos apribojimai, siekiant deklaruoti ir ginti viešąjį interesą. Bendrojo plano sprendiniuose nenagrinėjami pavieniai sklypai ar jų grupės, nefiksuojamos sklypų ribos. Pavienių sklypų žemės naudojimo režimai bei kiti teritorijų naudojimo ir užstatymo parametrai nustatomi žemesnio lygmens ar kitos rūšies teritorijų planavimo dokumentuose (specialiuosiuose ir detaliuosiuose planuose).

Sprendiniais planuojamos teritorijos riba nustatyta, vadovaujantis planavimo užduotimi ir joje numatytu planuojamos teritorijos plotu bei atsižvelgiant į miestelio urbanizuotos teritorijos ribą. Teritorijoje, neplanuojamoje bendrojo plano sprendiniais, taikomi galiojantys Kurtuvėnų regioninio parko tvarkymo ir jo zonų ribų plano bei Šiaulių rajono savivaldybės tarybos 2012-03-29 sprendimu Nr.T-78 patvirtintos Kurtuvėnų miestelio bendrojo plano koncepcijos sprendiniai.

Bendrojo plano sprendiniai pagal atskirose miestelio dalyse vyraujančią veiklą padalina miestelio teritoriją į zonas, nustato joms svarbiausias plėtros kryptis, *prioritetinę* žemės naudojimo paskirtį ir naudojimo būdą, kitas leistinas žemės naudojimo paskirtis būdus ir pobūdžius, taip pat bendruosius statybos intensyvumo ir aukštingumo reglamentus.

1.1.1 lentelė. Kurtuvėnų miestelio teritorijos Bendrojo plano sprendinių sudėtis:

Sprendinių grupės pavadinimas	Aiškinamojo rašto skyrius ir poskyris	Brėžiniai
Bendrosios nuostatos	1.3. Miestelio raidos strategija	
Priemiesčių plėtros sprendiniai	2.2. Miestelio įtakos zona 2.3. Koordinuota miestelio ir priemiesčio plėtra	
Miestelio plano struktūros sprendiniai	3.1. Miestelio struktūros modelis 3.3. Miestelio plano struktūros dalys 3.4. Miestelio struktūros optimizavimas	B-3.1. Teritorijų naudojimo reglamentų ir veiklos apribojimų brėžinys
Miestelio savitumo ir įvaizdžio sprendiniai	3.2. Miestelio savitumas ir įvaizdis	B-3.1. Teritorijų naudojimo reglamentų ir veiklos apribojimų brėžinys
Gyvenamųjų teritorijų plėtros sprendiniai	4.1 Gyvenamosios teritorijos 4.2 Miestelio gyvenamosios aplinkos kokybė 4.4 Miestelio želdynų ir viešųjų erdvių teritorijos	B-3.1. Teritorijų naudojimo reglamentų ir veiklos apribojimų brėžinys; B-3.2. Želdynų, rekreacijos ir ekologinės apsaugos brėžinys.
Komercinių teritorijų sprendiniai	4.6 Pramonės ir komercinės teritorijos	B-3.1. Teritorijų naudojimo reglamentų ir veiklos apribojimų brėžinys
Kultūros paveldo vertybių apsaugos sprendiniai	4.5 Kultūros vertybių apsauga ir naudojimas	B-3.1. Teritorijų naudojimo reglamentų ir veiklos apribojimų brėžinys
Pramoninių teritorijų plėtros	4.6 Pramonės ir komercinės	B-3.1. Teritorijų naudojimo

Sprendinių grupės pavadinimas	Aiškinaamojo rašto skyrius ir poskyris	Brėžiniai
sprendiniai	teritorijos	reglamentų ir veiklos apribojimų brėžinys
Susisiekimo sistemos plėtros sprendiniai	4.7 Susisiekimo sistema	B-3.3. Inžinerinės infrastruktūros ir susisiekimo komunikacijų brėžinys
Teritorijų naudojimo reglamentai	6 skyrius. Priedai 6.1. lentelė Teritorijų naudojimo reglamentai	B-3.1. Teritorijų naudojimo reglamentų ir veiklos apribojimų brėžinys
Inžinerinės infrastruktūros plėtros sprendiniai	4.8 Inžinerinė infrastruktūra	B-3.3. Inžinerinės infrastruktūros ir susisiekimo komunikacijų brėžinys
Teritorijų rezervuojamų visuomenės poreikiams sąrašai	6 skyrius. Priedai 6.2 lentelė Teritorijų rezervuojamų visuomenės poreikiams sąrašas	B-3.4. Teritorijų rezervavimo visuomenės poreikiams brėžinys.
Teritorijų, kurioms būtina parengti vietos lygmens teritorijų planavimo dokumentus sąrašas	5 skyrius. Sprendinių įgyvendinimui reikalingi parengti dokumentai 6 skyrius. Priedai 6.2 lentelė Teritorijų rezervuojamų visuomenės poreikiams sąrašas	

Bendrojo plano sprendinių pavaizdavimo principai

Sprendiniuose visa miestelio teritorija yra sudalinta į zonas, kurios pažymėtos atitinkamomis spalvomis. Teritorijų naudojimo reglamentai surašyti BP pagrindinio brėžinio reglamentų lentelėje

- vyraujantys teritorijos požymiai, galimos žemės naudojimo paskirtys ir būdai;
- atskirų funkcinių zonų rekomenduojama struktūros sandara;
- maksimali užstatymo intensyvumo reikšmė;
- maksimali užstatymo aukštumo reikšmė;

Brėžiniuose pažymėtos teritorijos, didesnės nei 0,01 ha. Mažesnės teritorijos neakcentuojamos (išskyrus visuomenės poreikiams reikalingas teritorijas, kultūros vertybių teritorijas ir želdynus, kurie papildomai pažymėti brėžiniuose. Užstatymo ir teritorijų naudojimo reglamentai taikomi ir pagrindiniame brėžinyje nepažymėtoms mažesnėms nei 0,01 ha teritorijoms, išskyrus tuos atvejus, kai esama veikla ir užstatymo principai teritorijoje yra kitokie (tokiu atveju užstatymo reglamentai nustatomi žemesnio lygmens ar rūšies teritorijų planavimo dokumentuose);

Plano sprendiniai parengti ir vertinami mastelyje 1:2000 ir į tikslesnį mastelį netransformuojami. Rengiant kito lygmens ar rūšies teritorijų planavimo dokumentus bendrojo plano sprendiniai – funkcinių zonų ribos, susisiekimo ir inžinerinės infrastruktūros trasos tikslinami pagal specifinius gamtinius ir urbanistinius teritorijų požymius. Ypatinga svarba teikiama gamtos ir kultūros paveldo apsaugos integralumui.

Taikymo tvarka

Kurtuvėnų miestelio Bendrojo plano sprendiniai išreiškia Šiaulių rajono savivaldybės tarybos nuostatas dėl miestelio teritorijos naudojimo, veiklos joje plėtojimo sąlygų ir teisių. Visi patvirtinti ir savivaldybės teritorijų planavimo dokumentų registre registruoti teritorijų planavimo dokumentai galioja tiek, kiek neprieštarauja šiems Bendrojo plano sprendiniams. Visi

sprendimai dėl miestelio teritorijos naudojimo ir veiklos joje plėtojimo, žemės naudojimo tikslinės paskirties nustatymo ir keitimo, veiklos apribojimų, specialiųjų sąlygų, nekilnojamojo turto rezervavimo ar paėmimo visuomenės poreikiams neturi prieštarauti šioms Bendrojo plano sprendiniams.

Teritorijų, žemės sklypų, pastatų, statinių ir įrenginių naudotojams, kurių nekilnojamojo turto iki Bendrojo plano sprendinių įsigaliojimo dienos registruota tikslinė naudojimo paskirtis, būdas ir pobūdis prieštarauja šioms Bendrojo plano sprendiniams, paliekama teisė naudotis nekilnojamoju turtu taip pat, kaip jis buvo naudojamas iki sprendinių įsigaliojimo dienos, nekeičiant jo naudojimo paskirties pobūdžio bei masto. Bet kokie šio turto naudojimo pakeitimai neturi prieštarauti šioms Bendrojo plano sprendiniams.

Kurtuvėnų miestelio bendrojo plano sprendiniais privalo vadovautis valstybės institucijos, savivaldybės, visuomeninės ir nevyriausybinės organizacijos, fiziniai ir juridiniai asmenys, planuojantys ar vykdančys veiklą šioje teritorijoje. Jeigu Kurtuvėnų miestelio bendrojo plano sprendiniuose nėra suformuluotos aiškios nuostatos dėl konkrečios veiklos, tuomet reikia vadovautis Bendrojo plano koncepcija, patvirtinta Šiaulių rajono savivaldybės tarybos 2012 m. kovo 29 d. sprendimu Nr. T-78 „Dėl Kurtuvėnų miestelio bendrojo plano koncepcijos patvirtinimo“.

Ginčo atvejais prioritetas teikiamas viešajam interesui, t.y. žmogaus sveikatai, ekstremalių situacijų prevencijai, viešųjų paslaugų plėtrai, aplinkos ir kultūros paveldo vertybių pasaugai, infrastruktūros plėtrai.

Kurtuvėnų miestelio bendrojo plano sprendiniai tikslinami, papildomi ir keičiami teisės aktų nustatyta tvarka. Bendrojo plano sprendinių pakeitimai, tikslinimai ir papildymai neturi bloginti miestelio ar jo dalies gyvenimo ir aplinkos kokybės, mažinti viešųjų paslaugų gyventojams ir ūkio subjektams kokybės, bloginti veiklos ir verslo sąlygų planuojamoje teritorijoje buveines turintiems ūkio subjektams.

Kurtuvėnų miestelio bendrojo plano sprendiniai taikomi:

- Priimant sprendimus dėl teritorijos naudojimo ir veiklos plėtojimo sąlygų bei teisių;
- Derinant detaliojo, specialiojo, bendrojo planavimo dokumentus, statybos projektus, nustatant sąlygas teritorijų planavimo darbams, rengiant statybos projektų sąlygų sąvadus;
- Rengiant savivaldybės, investicijų programas ir projektus;
- Priimant sprendimus dėl savivaldybės nekilnojamojo turto naudojimo, privatizavimo, taip pat privataus nekilnojamojo turto paėmimo ar rezervavimo visuomenės poreikiams.

Kurtuvėnų miestelio bendrojo plano sprendiniai galioja savivaldybės tarybos ir administracijos kompetencijos ribose.

1.2. Gyventojų skaičiaus ir būsto raidos prognozės

Nustatydami gyventojų skaičiaus ir būsto Kurtuvėnų miestelyje raidos prognozę vadovaujamės savivaldybės taryboje patvirtintomis Kurtuvėnų miestelio bendrojo plano koncepcijos nuostatomis.

Per artimiausius 10 metų gyvenamojo ploto komfortas miestelyje padidės vien dėl to, kad mažės gyventojų skaičius. Tačiau tikėtina, kad planuojamo laikotarpio pabaigoje atsiras poreikis naujai gyvenamajai statybai dėl šių priežasčių:

- Sunyks dalis susidėvėjusio gyvenamojo fondo;

- Dalies gyvenamojo fondo, esančio nepalankiose gyvenimui sąlygose, bus naudojama komercijai, smulkiai gamybai, infrastruktūrai ar kitoms reikmėms;
- Plėtojantis investicijoms, atsiras poreikis aukštesnės kokybės būstui;
- Atsiras „antrojo būsto“ (vasarnamio) poreikis.

Įvertinus bendras būsto plėtros tendencijas mažuose Lietuvos miestuose ir Kurtuvėnų miestelyje 2005-2010 metų laikotarpiu, manome, kad tikėtinas yra pesimistinis būsto plėtros variantas. Tačiau, *siekdami nustatyti miestelio maksimalios (fizinės) plėtros ribas ir tinkamai suplanuoti plėtrą jų ribose, rengdami Kurtuvėnų miestelio plėtros sprendinius vadovaujamės optimistiniu prognozės variantu.*

1.2.1. lentelė. Gyventojų skaičiaus prognozė Kurtuvėnų miestelyje (alternatyvos)

	2001*	2011	2016	2021	2026	2031
Optimistinė						
Kurtuvėnų mstl.	326	310	318	326	334	343
Pesimistinė						
Kurtuvėnų mstl.	326	310	293	276	259	244

*surašymo duomenys

Remdamiesi parengta Kurtuvėnų miestelio koncepcija, vadovaujamės optimistiniu ekstensyvios gyvenamojo fondo plėtros variantu. „Antrajam būstui“ daugiau tinkami yra vienbučiai namai, todėl daugiabutės statybos dalis gyvenamojo fondo prieaugyje yra sumažinta. Miestelio plano struktūra rengiama maksimaliai plėtrai su gyvenamojo būsto plėtros alternatyvomis. Jeigu gyvenamojo fondo plėtra vyks pagal pesimistinę prognozę, tai dalis numatytų teritorijų liks neužstatyta ir galės būti naudojama pagal esamą paskirtį.

1.3. Miestelio raidos strategija

Kurtuvėnų miestelio plėtros prielaidos yra šios:

- **vietos ir užsienio investicijos;**
- **smulkaus ir vidutinio verslo plėtra** – plėtojamos paslaugos (tarp jų pramogų paslaugos) gyventojams ir ūkio subjektams, kuriamos naujos darbo vietos;
- **gyvenimo kokybės plėtra** – kuriama viešųjų erdvių ir želdynų sistema, plėtojamos ir atnaujinamos inžinerinių tinklų sistemos, keliama komunalinių paslaugų kokybė, sudaromos sąlygos gyventojų mobilumui (priemiestinio viešojo transporto paslaugų plėtra), aplinka pritaikoma senjorams ir žmonėms su negalia, viešųjų paslaugų įvairovės plėtra;
- **rekreacijos ir turizmo paslaugų plėtra** – išnaudojami esami gamtos ir kultūros ištekliai, kuriama viešoji turizmo infrastruktūra, plėtojamos turizmo paslaugos.

Miestelio plano struktūra formuojama atsižvelgiant į miestą kertančias urbanistines integracijos ašis, miestelio ir jo apylinkių gamtinį karkasą, ryšius su aplinkinėmis urbanizuotomis teritorijomis. Miestelio centrinėje dalyje ir gyvenamuosiuose kvartaluose pirmenybė teikiama miestelio savitumo apsaugai ir plėtrai, dviratininkams ir pėstiesiems. Plėtojant miestelio struktūrą vadovaujamasi subalansuotos plėtros principais.

Įvertinus miestelio raidą, nekilnojamojo turto rinkos plėtros tendencijas, Kurtuvėnų miestelio teritorijos planavimo dokumentų registre sukauptą informaciją, esamos būklės analizės metu nustatytas miestelio raidos problemas, miestelio gyventojų skaičiaus ir būsto raidos prognozes, suformuluota miestelio urbanistinės raidos strategija:

- Paruošti miestelio struktūrą galimai plėtrai ir investicijoms, numatant naujas plėtros teritorijas verslui ir gyvenamajai statybai, saugoti esamą fizinę aplinką, pritaikyti ją kintantiems miestelio poreikiams ir galimybėms;
- Suformuoti darnią Kurtuvėnų miestelio ir jam gretimų teritorijų plėtros sistemą, didinančią miestelio gyvenimo kokybę ir ekonominį konkurencingumą;
- Suformuoti miestelio želdynų ir vidaus ryšių pėsčiomis bei dviračiais sistemą;
- Sukurti prielaidas gyventojų mobilumui;
- Aprūpinti teritoriją inžinerine infrastruktūra.

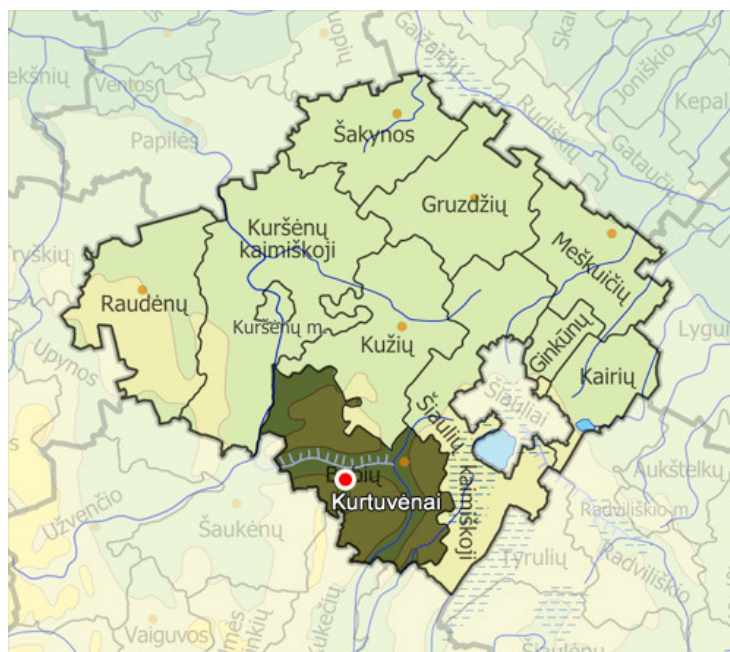
Bendrai miestelio ir priemiesčių struktūrai pritaikomas miestelio gatvių tinklas ir susiejamas su užmiesčio keliais. Suformuotas gatvių tinklas sudaro prielaidas skaidyti transporto srautus ir racionaliai organizuoti automobilių eismą mieste. Numatomos galimybės gatvių tinklo plėtrai ateityje.

2. MIESTELIO PLĖTROS KONTEKSTAS

2.1. Miestelis šalies ir regiono plėtros kontekste

Kurtuvėnai - miestelis Šiaulių rajono savivaldybės teritorijos pietvakariuose, šalia kelio 215 Bubiai–Ramučiai, 20 km į pietvakarius nuo Šiaulių. Miestelis šalies mastu nėra reikšmingas kultūrinis ir administracinis centras. Vadovaujantis Lietuvos Respublikos teritorijos bendroju planu Kurtuvėnai nėra priskiriami urbanistinio karkaso centrams, tačiau patenka į urbanistinių centrų koncentracijos arealą.

Kurtuvėnų miestelis priklauso Bubių seniūnijai, yra seniūnaitijos centras, nuo seniūnijos centro Kurtuvėnai nutolęs apie 5 km, nuo regiono centro – Šiaulių – apie 20 km. Bubių seniūnija yra Šiaulių rajono pietvakarinėje dalyje, joje yra du miesteliai ir 97 kaimai. Miestelio situacija pateikiama 1.1 paveiksle.



2.1 pav. Kurtuvėnų miestelio situacijos Šiaulių rajone schema

Lietuvos respublikos teritorijos bendrajame plane Kurtuvėnų miestelis nurodomas kaip trečio lygmens, c kategorijos lokalinis centras plėtojamas miestelio pagrindu, nepakankamo potencialo, ypač stiprinamas. Miestelio teritorijoje prioritetas teikiamas plėtrai.

Šiaulių apskrities teritorijos bendrajame (generaliniame) plane Kurtuvėnų miestelis patenka į 39/Z tvarkymo reglamento galiojimo zoną. Šiaulių rajono bendrojo plano (Šiaulių rajono savivaldybės taryba, 2008-04-03 Nr. T-199) sprendiniai numato:

4.4. Miestelių teritorijų urbanizacija (U3) apima šešių paliekamų ir septynių planuojamų miestelių teritoriją: **Kurtuvėnų**, Bazilionų, Kairių, Kužių, Meškuičių, Šakynos, Aukštelkės, Bubių, Naisių, Verbūnų, Drąsučių, Raudėnų, Varputėnų. Prioritetas teikiamas nekategoriizuoto gyvenamųjų vietovių tinklo centrų - „d“ tolygiai sklaidai savivaldybės teritorijoje esamų kaimų pagrindu. Stiprinamos ir plėtojamos šių centrų administracinės, švietimo, aptarnavimo ir

paslaugų funkcijos. Miestelių plėtros zonų ribose galimas kitos tikslinės žemės paskirties ir visų naudojimo būdų/pobūdžių plėtojimas išsaugant ir plečiant esamą miestelių urbanistinę struktūrą. Rengiami inžinerinės infrastruktūros plėtros specialieji planai. Gyvenamųjų vietovių, socialines ir aptarnavimo infrastruktūros plėtojimo brėžinyje išskiriamos miestelių plėtros zonos, kuriuose rekomenduojama vietovių fizinė plėtra ir leistinas žemės ūkio tikslines paskirties keitimas i visus teritorijų naudojimo budus/pobūdžius;

4.6. Gyvenamųjų teritorijų plėtra Kurtuvėnų regioninio parko teritorijoje (U6) realizuojama vadovaujantis Kurtuvėnų regioninio parko nuostatais ir parko kraštovaizdžio tvarkymo zonų planais;

Europinės svarbos Kurtuvėnų bioekologinis branduolys išskirtas Kurtuvėnų regioninio parko, kaip buveinių apsaugai svarbių *Natura 2000* teritorijų komplekso pagrindu;

Išskiriamos bioekologinės jungtys:

- Europinės svarbos Kurtuvėnų – Gubernijos miško koridorius, kaip jungtine mišku, tvenkiniu juosta tarp dviejų Europinės svarbos branduolių;
- Europinės svarbos Kurtuvėnų – Rekyvos - Tyrulių vientisos ežerotos, sleniuotos mišku juostos ekologinis koridorius.

Kurtuvėnų arealas yra išskirtinės reikšmės atskirų objektų ir urbanistinės struktūros kultūrine verte.

2.2. Miestelio įtakos zona

Miesto įtakos zona – šalies teritorijos valdymo struktūroje priskirta miestui administruoti savivaldybės ar apskrities teritorija (formali įtakos zona) arba miesto vyraujančių išorinių socialinių ir ūkinių ryšių formuojama teritorija (neformali arba faktinė įtakos zona).

Kurtuvėnų miestelis geopolitiniu požiūriu nėra reikšmingas kultūrinis ir administracinis centras. Vadovaujantis Lietuvos Respublikos teritorijos bendroju planu Kurtuvėnai nėra priskiriami urbanistinio karkaso centrams, tačiau patenka į urbanistinių centrų koncentracijos arealą.

Kurtuvėnų miestelis patenka į šiaurės vakarų Lietuvos periferinį regioną, konversinio tipo arealą. Teritorijai nustatyti tausojančio miškų ūkio, institutiškai nustatytos konservacijos ir intensyvios rekreacijos funkciniai prioritetai, miestelis priskiriamas rekreacinių infrastruktūros interesų rajonui.

Miesto įtaka aplinkinėms teritorijoms daroma keliais aspektais:

- Socialinis – ekonominis aspektas: miesto socialiniai – ekonominiai, ūkiniai, administraciniai ir priemiesčio teritorijų ryšiai;
- Urbanistinis aspektas: miesto urbanistinis poveikis priemiesčio teritorijoms ir priemiesčio teritorijų įsiliejimas į miesto urbanistinį audinį;
- Gamtinis aspektas: ekologinė įtaka ir poveikis priemiesčių gamtinei aplinkai.

Socialiniu aspektu Kurtuvėnų miestelis yra glaudžiai susijęs su Šiauliais. Atstumas tarp šių miestų yra tik 20 km, miestus sieja darbo ryšiai, žmonių ir pinigų srautai, gyvenamojo ar „antrojo būsto“ ryšiai. Socialiniai ryšiai tarp Kurtuvėnų ir aplinkinių gyvenviečių nėra stiprūs,

nes miestelyje socialinių paslaugų kokybė ribota. Kurtuvėnuose veikia mokykla, medicinos punktas.

Urbanistiniu aspektu Kurtuvėnų miestelis yra atskiras, įsiliejęs į gamtinį kontekstą urbanistinis vienetas.

Gamtiniu aspektu miestelis stipriai siejasi su aplinka. Kurtuvėnai patenka į Kurtuvėnų regioninio parko teritoriją. Miestelį supa tvenkiniai, miškai. Kurtuvėnuose želdynų sistema gan darniai įsilieja į supančios aplinkos kontekstą, tvenkinių pakrantėse galėtų būti ugdomas vietinės reikšmės gamtinis karkasas.

2.3. Koordinuota miestelio ir priemiesčio plėtra

Kurtuvėnų miestelio priemiestinėje zonoje miestelio plėtra yra apribota. Gyvenamosios teritorijos plėtrą, jos tankumą ir intensyvumą reglamentuoja šiuo metu galiojantys Kurtuvėnų regioninio parko tvarkymo ir jo zonų ribų planų sprendiniai. Teritorijose, esančiose už urbanizuotos teritorijos ribų (labiau nutolusioje nuo miestelio centro), statyba galima sklype, kurio plotas ne mažesnis kaip 1,5 ha. Praktiškai statyti galima tik nekeičiant žemės naudojimo paskirties – formuojat ūkininko sodybas. Formuoti naujas namų valdas galimybių nėra.

Siekiant darnios miestelio teritorijos koncentruotos plėtros veiksmi turi būti koordinuoti. Unikaliomis ir epizodinėmis paslaugomis koncentruotomis Kurtuvėnų miestelio centrinėje pagrindinėse gatvėse. Čia numatomos periodinės ir kasdieninės paslaugos, užtikrinama kasdieninių paslaugų kokybė miesto įtakos zonoje esančiose gyvenvietėse.

Miestelio ir jo tiesioginės įtakos zonoje – su miesteliu tiesiogiai susijusiose teritorijose sudaromos sąlygos geriems funkciniais ir susisiekimo ryšiams formuoti.

3. MIESTELIO PLANO STRUKTŪRA

3.1. Miestelio struktūros modelis

Kurtuvėnų miestelio bendrojo plano koncepcijoje siūlomas vientisas teritorijos urbanistinis audinys, siūlant natūraliai tankinti, užbaigti gyvenamuosius kvartalus, suformuoti aiškią funkcinę struktūrą. Siūloma gerinti miestelio gyvenimo kokybę, formuojant vientisą želdynų struktūrą, naujas pėsčiųjų takų jungtis, sudarant sąlygas gyventojų mobilumui. Bendrojo plano sprendiniuose numatomas inžinerinių tinklų sistemos atnaujinimas, komunalinių paslaugų kėlimas.

Siekiant padidinti miestelio patrauklumą ir pagerinti gyvenimo kokybę, numatoma funkciškai ir fiziškai pertvarkyti neefektyviai naudojamas teritorijas, saugomi, tausojami ir gausinami želdynai, formuojamos naujos viešosios erdvės, numatomos aiškios vietos gyventojų ir lankytojų rekreacijai, išsaugomi miesto savitumo požymiai. Naujų plėtros teritorijų bendrojo planokoncepcijoje numatoma nedaug, tik strategiškai palankiose vietose.

Siekiant išspręsti bendrojo plano esamos būklės analizėje nustatytas miestelio plano struktūros plėtros ir kompozicijos problemas, suformuojamas miestelio kompozicijos modelis, atsižvelgiant į esamą kompozicinę ir funkcinę struktūrą, bei papildant ją naujais elementais, kurie turėtų teigiamos įtakos miestelio planinei struktūrai, plėtrai, gyvenimo kokybei.

Kurtuvėnų miestelio žemės naudojimo reglamentai pateikiami 6.1 lentelėje „Kurtuvėnų miestelio bendrojo plano sprendinių pagrindinio brėžinio teritorijų naudojimo reglamentai“.

3.2. Miestelio savitumas ir įvaizdis

Kurtuvėnų miestelio morfostruktūros savitumą išreiškia susiklosčiusi miesto urbanistinė struktūra ir jos urbanistiniai bei ryškūs gamtiniai elementai. Siekiant išsaugoti savitumą būtina išlaikyti gatvių tinklą, išskirtinį gatvių vizualinį charakterį, teritorijos užstatymo foninį aukštį jo nedidinant, miestelio dominantes ir panoramas. Iš seno susiformavusią miesto struktūrą papildo svarbūs gamtiniai elementai: miesto reljefo ypatumai, želdynai, parkai mieste, aplinkinių miškų teritorijos bei tvenkinių sistema.

Miestelio savitumą ir įvaizdį formuojantis pagrindinis aspektas yra Kurtuvėnų pagrindinės gatvės ašis ir gamtinio konteksto ypatumas. Miestelio pagrindinė gatvė veikia kaip kompozicinė ašis. Svarbiausi bruožai, lemiantys ne tik urbanistinę miesto vertę, bet ir savitumą bei įvaizdį yra miesto panoramos, unikalūs gatvių tinklas, užstatymas, Kurtuvėnų dvaro teritorija. Miestelio siluetų ir panoramų unikalumą lemia ir svarbiausias kompozicinis akcentas bei vertikali dominantė – bažnyčios bokštas.

Kurtuvėnų miestelio savitumo apsaugos zonai (Kurtuvėnų dvaro sodybos ir parko bei Kurtuvėnų Šv. apaštalo Jokūbo bažnyčios teritorijai) tikslinga parengti specialųjį planą, kuriame būtų nustatytas savitumo apsaugos ir raiškos reglamentas. Kultūros paveldo apsaugos teritorijoje tikslai ir priemonės turėtų būti nukreiptos esamoms vertybėms išsaugoti ir prarastiems vertingiems elementams atkurti, viešųjų erdvių struktūros aiškumui ir funkcionalumui formuoti, užtikrinant tos miesto dalies gyventojams aukštą gyvenimo kokybę (nuramintas, organizuotas eismas, miesto želdynai parengti gyventojų poilsiui, inžinerinė infrastruktūra), o taip pat didinti miesto patrauklumą. Ypatingas dėmesys reglamentuojant miesto centrinės dalies užstatymą turi būti skirtas numatant pastatų aukštį.

Formuojant patrauklų miesto įvaizdį siūlomas aiškus funkcinis planuojamos teritorijos zonavimas. Didelis dėmesys rengiamo Bendrojo plano sprendiniuose skiriamas miesto želdynų sistemos ir viešųjų erdvių struktūros gerinimui. Siekiant pagerinti gyvenimo kokybę mieste formuojamos žaliosios jungtys, gausinami želdynai, numatomos želdynų vietos skirtingose miesto dalyse viešiesiems bei gyventojų reikmėms skirtiems skverams įrengti. Dambos tvenkinio pakrantėse planuojami plotai želdynams, numatomas įrengti paplūdimys miestelėnams bei Kurtuvėnų svečiams. Teritorijos šalia tvenkinio turi būti vystomos ir pritaikomos rekreacinei veiklai, rezervuojamos visuomenės poreikimas. Pakrantėje ir kitose žaliose zonose siūloma įrengti pėsčiųjų, dviračių bei jodinėjimo takų tinklą, apjungti rekreacinius objektus. Esamos žaliosios zonos turi būti tausojamos ir prižiūrimos, skiriamas dėmesys jų kokybei gerinti.

Miesto gamtos ištekliai turi būti pritaikyti miesto gyventojų pažintinėms ir poilsio reikmėms, viešosios erdvės *turi būti* saugios, komfortiškos ir kokybiškos, sukuriant būtiną infrastruktūrą ir galimybes aktyviam poilsiui.

Saugant esamas miesto panoramas ir siluetus naujų aukštybinių pastatų miestelyje nesiūloma, pastatų aukštingumas numatomas nedominuojantis, išsaugant pagrindinę ir vienintelę dominantę miestelio panoramose – bažnyčią.

Bendrajame plane siekiama urbanistinių ir architektūrinių sprendimų, reprezentacinių erdvių kokybės, atitinkančių miesto statusą ir LR Architektūros politikos kryptis (Lietuvos Respublikos Architektūros politikos krypties aprašas, LR Vyriausybės 2005 05 18 nutarimas Nr.554). Renovuojamų, modernizuojamų bei naujai užstatomų teritorijų sprendimai turi būti kokybiški architektūriniu, urbanistiniu bei visuomeniniu – kultūriniu požiūriu. Miestelio dalių planavimo principai, naujų pastatų architektūra, viešųjų erdvių ir želdynų kokybė turi derėti su esamu gamtiniu ir kultūriniu kontekstu, formuoti vientisą miestelio kvartalų charakterį.

3.3. Miestelio plano struktūros dalys

Tobulinant esamą miestelio struktūrą, įvertinus Kurtuvėnų plano schemą, architektūrinę – urbanistinę kompoziciją, funkcinius ir kompozicinius ryšius, siūloma funkcinio naudojimo schema.

Urbanizuotas teritorijas sudaro:

- Linijinis miestelio centras – centrinė miestelio dalis, formuojama konversijos principu, apimanti įvairios funkcinės paskirties teritorijas. Teritorijoje dominuoja komerciniai bei visuomeniniai objektai, galimas didesnis užstatymo intensyvumas (žr. reglamentų lentelėje).
- Teritorijos visuomenės poreikiams. Tai teritorijos, skirtos visuomeniniams, kultūros, švietimo poreikiams, kuriose telkiami gyventojų aptarnavimo ir paslaugų teikimo, dominuoja visuomeniniai bei rekreaciniai objektai. Teritorijose numatomas vidutinis laisvao užstatymo intensyvumas (žr. reglamentų lentelėje).
- Gyvenamosios vidutinio užstatymo intensyvumo teritorijos. Dominuoja mažaaukštė gyvenamoji statyba. Sodybų pastatai statomi, rekonstruojami ar remontuojami pagal Kurtuvėnų regioninio parko apsaugos reglamentuose išdėstytus reikalavimus. Užstatymo intensyvumas iki 0,6.
- Gyvenamosios mažo užstatymo intensyvumo teritorijos. Dominuoja mažaaukščių gyvenamųjų pastatų statybos su galima rekreacine (kaimo turizmo forma) funkcija. Numatomas pastatų aukštingumas iki 8 m.

- Specializuoto žemės ūkio, verslo, gamybos teritorijos. Numatomas pastatų aukštingumas teritorijoje – iki 8 m.
- Techninės infrastruktūros objektų teritorijos – inžinerinių komunikacijų ir transporto koridorių bei objektų teritorijos.

Neurbanizuotos teritorijos:

- Intensyvaus naudojimo želdynai. Tai rekreaciniai želdynai ir rekreacinės teritorijos (parkai, skverai, aikštės, žaliosios jungtys, paplūdimiai, aktyvios rekreacijos teritorijos, bendro naudojimo teritorijos, pakrantės; kapinės)
- Ekstensyvaus naudojimo želdynai. Tai miško naudmenų žemės ūkio teritorijos, apsauginės ir ekologinės paskirties želdynai.

Saugant ir vystant Kurtuvėnų miestelio urbanistinę struktūrą, numatoma:

- 1) mišrių teritorijų koncentruota ašinė sklaida ir vystymas geresniam gyventojų aptarnavimui ir gyvenimo kokybei užtikrinti, įvertinant miestelio ir aplykinkių gyventojų bei lankytojų poreikius;
- 2) funkcinės planuojamos teritorijos aiškumas;
- 3) intensyvaus ir ekstensyvaus naudojimo želdynų gausinimas;
- 4) bendruomenės saviraiškos erdvių formavimas.

3.4. Miestelio struktūros optimizavimas

Bendrojo plano sprendiniuose nurodytoms urbanizuojamoms teritorijoms numatomos struktūros optimizavimo priemonės: saugojimas, modernizavimas (vidinė plėtra), konversija, nauja plėtra ir teritorijų rezervavimas visuomenės poreikiams.

3.4.1 Saugojimas

Lietuvos Respublikos kultūros vertybių registre registruotų kultūros paveldo objektų, vietovių teritorijose ir apsaugos zonose veikla reguliuojama nekilnojamo kultūros paveldo apsaugą reglamentuojančiais teisės aktais ir dokumentais bei nekilnojamojo kultūros paveldo specialiaisiais planais. Tvarkymo ir naudojimo reikalavimai detalizuojami individualiais apsaugos reglamentais, kurie turi būti parengti visoms nekilnojamosioms kultūros vertybėms.

3.4.2 Modernizavimas

Kompaktiškai užstatytoje miestelio teritorijoje, apimančioje miestelio centrinę istorinę dalį, numatomas kompleksinis aplinkos, užstatymo ir infrastruktūros atnaujinimas ir modernizavimas, išsaugant esamus vertingus teritorijos bruožus.

Daugiabutės statybos gyvenamoji teritorija (P. Višinskio g.) modernizuojama parengus renovacijos projektą, numatantį pastatų modernizavimo, aplinkos atnaujinimo principus, lokalių kvartalų želdynų sistemą, automobilių stovėjimo vietų išdėstymą. Nauja statyba nesant poreikiui nenumatoma.

Modernizuojant esamas urbanizuotas teritorijas būtina tobulinti jų daugiafunkcę struktūrą ir taikyti tinkamus aplinkai apstatymo tipus.

3.4.3 Konversija

Konversija – taršios ar neefektyvios pramonės, komunalinių įmonių, kitų neefektyviai panaudotų užstatytų teritorijų naujas (antrinis) panaudojimas plėtrai. Skatinamas konversijos daugiafunkciškumas, naujai panaudojant teritorijas tiek gyvenamajai funkcijai, tiek naujų modernios ekonomikos darbo vietų kūrimui. Skatinama konversija didinanti miestelio funkcinės ir fizinės struktūros integralumą, sudaranti sąlygas taršos mažinimui, kurianti palankią investicijoms aplinką, padedanti tolygiau išdėstyti gyvenamąsias teritorijas ir darbo vietas mieste, sukurianti sąlygas aplinkos, užstatymo, susisiekimo sistemos ir inžinerinės įrangos atnaujinimui užstatytoje miestelio teritorijoje.

Konversijos principu kuriamas linijinis miestelio centras. Gyvenamosios paskirties teritorijas Višinskio gatvės perimetre siuloma keisti į naujas galimas funkcijas – visuomeninę, komercinę, rekreacinę.

3.4.4 Nauja plėtra

Naujos plėtos teritorijos numatomos planuojamos teritorijos ribose, įsisavinant neužstatytas ir žemės ūkio teritorijas. Naujos plėtos teritorijos padeda tolygiau išdėstyti gyvenamąsias teritorijas ir darbo vietas mieste, sukuria sąlygas aplinkos, užstatymo, susisiekimo sistemos ir inžinerinės įrangos atnaujinimui užstatytoje miestelio teritorijoje. Naujos mažaaukštės statybos gyvenamosios teritorijos planuojamos užbaigiant nesusformuotą struktūrą miestelio viduje. Naujais plėtos plotais siekiama suformuoti aiškia erdvinę struktūrą ir gatvių perimetrinę užstatymą, vientisą urbanistinį tinklą.

Naujos plėtos teritorijos:

- Teritorija prie Baltučio g. vystoma kompleksiskai. Numatoma gyvenamųjų teritorijų plėtra, įrengiamas skveras su žaidimų aikštele vaikams, planuojama optimali gatvių struktūra;
- P. Višinskio g. rytinėje pusėje prie Dambos tvenkinio (iki Užtvankos g.) planuojamoje teritorijoje numatoma gyvenamųjų teritorijų plėtra, su galimybe vystyti kaimo turizmo verslą. Teritorijoje planuojami viešasis ir gyventojų reikmėm skirti skverai, nauja komercinės paskirties teritorija;
- Dambos tvenkinio pakrantė rezervuojama visuomenės proeikiams. Planuojamos naujos rekreacinių želdynų teritorijos, numatomas parkas, paplūdimys, projektuojami dviračių bei pėsčiųjų rekreaciniai takai, jodinėjimo trąsos;
- Tarp daugiabučių ir Dambos tvenkinio teritorijoje planuojama gyvenamoji statyba;
- Tarp esamos komercinės teritorijos ir Dambos tvenkinio planuojama komercinės teritorijos plėtra, alėja jungianti aikštę ir parką bei paplūdimį;
- Tarp Žvejų g. ir Dambos tvenkinio numatoma rekreacinės paskirties teritorija, sporto, sveikatos ar laisvalaikio objekto statybai;
- Prie kelio Nr. 4030 rekreacinio prioriteto teritorijos plėtra, numatoma gyvenamosios statybos galimybė;

- Tarp kelio Nr. 4030 ir Dambos tvenkinio visuomeninės paskirties, sporto ir mokymo objektų plėtros teritorija, skirta žirgyno treniruočių laukiui, inžineriniams įrenginiams įrengti;
- Nenaudojamą teritoriją prie miesto bažnyčios numatoma pritaikyti visuomenės reikmėms. Planuojamas kultūrinės paskirties parkas, gali būti įrengiama nedidelė kamerinių renginių aikštelė ar estrada, eksponuojamos skulptūros;
- Naujos gyvenamosios teritorijos formavimas numatomas Pavasario g.;
- Siekiant funkcinio ir urbanistinio vientisumo neurbanizuotus teritorijos plotus tarp Pavasario ir Lakštingalų g. numatoma tankinti siekiant suformuoti aiškius kvartalus ir struktūrą;
- Esamos mokyklos teritorijoje numatoma galimybė plėtrai.

3.4.5 Rezervuojamos teritorijos

Bendrojo plano sprendiniai rezervuoja teritorijas visuomenės poreikiams (komunikaciniams koridoriams inžinerinei ir susisiekimo infrastruktūrai, intensyviai naudojimui įrengiamiems želdynams, švietimo, sveikatos ir kitai visuomenės poreikiams reikalingai infrastruktūrai). Tikslios rezervuojamų teritorijų ribos bei apimtys nustatomos žemesnio lygmens teritorijų planavimo dokumentuose. Juose taip pat gali būti rezervuotos teritorijos visuomenės poreikiams, nenumatytos bendrojo plano sprendiniuose (žr. brėžinį B-3.4 „Teritorijų rezervavimo visuomenės poreikiams brėžinys“ ir 6.2 lentelę „Teritorijų rezervuojamų visuomenės poreikiams sąrašas“).

4. TERITORIJŲ NAUDOJIMO REGLAMENTAI

Šiaulių rajono savivaldybės bendrajame plane, patvirtintame Šiaulių rajono tarybos 2008-07-03 sprendimu Nr. T-199, **Kurtuvėnų** miestelis priskiriamas ne kategorizuotų gyvenamųjų vietovių tinklui. Ne kategorizuotų gyvenamųjų vietovių tinklo stiprinimas siejamas su nauju aptarnavimo ir paslaugų funkcijų steigimu, švietėjiška veikla, naujų darbo vietų kūrimu, gyventojų skaičiaus stabilizavimu, inžinerinės infrastruktūros sukūrimu, urbanizuotų teritorijų plėtra.

4.1. Gyvenamosios teritorijos

(žr. brėžinį „B-3.1. Teritorijų naudojimo reglamentų ir veiklos apribojimų brėžinys“)

Visa Kurtuvėnų miestelio teritorija yra Kurtuvėnų regioniniame parke. *Gyvenamųjų teritorijų plėtra čia realizuojama vadovaujantis Kurtuvėnų regioninio parko nuostatais ir Kurtuvėnų regioninio parko ir jo zonų ribų plano sprendiniais.*

Šiuo metu galiojantys Kurtuvėnų regioninio parko ir jo zonų ribų plano, patvirtinto Lietuvos Respublikos Vyriausybės 2009 m. lapkričio 18 d. nutarimu Nr. 1519, sprendiniai riboja gyvenamosios statybos teritorijų plėtrą (mažesnių nei 1,5 ha sklypų formavimą) už esamos urbanizuotos teritorijos ribų. Be to, Regioninio parko teritorijoje draudžiama skaidyti žemės sklypus. Miestelio užstatymas gali tankėti ir keistis jo intensyvumas tik pasikeitus teisės aktams, reglamentuojantiems veiklą saugomose teritorijose

Gyventojų skaičiaus ir būsto raidos prognozės. Mažėjant gyventojų skaičiui, vienam gyventojui tenkantis gyvenamasis plotas gali didėti nestatant naujų gyvenamųjų namų. Prognozuojamas gyvenamojo ploto komforto didėjimas vien dėl gyventojų skaičiaus mažėjimo Kurtuvėnų miestelyje.

Tikėtina, kad planuojamo laikotarpio pabaigoje atsiras poreikis naujai gyvenamajai statybai dėl šių priežasčių:

- Sunyks dalis susidėvėjusio gyvenamojo fondo;
- Dalies gyvenamojo fondo, esančio nepalankiose gyvenimui sąlygose, bus naudojama komercijai, smulkiai gamybai, infrastruktūrai ar kitoms reikmėms;
- Plėtojantis investicijoms, atsiras poreikis aukštesnės kokybės būstui;
- Pagerinus gyvenamąją miestelio aplinką ir tinkamai panaudojus rekreacinius išteklius, miestelis taps patrauklus „antrojo būsto“ (vasarnamio) statybai.

Konkrečių gyvenamojo fondo plėtros prognozių planuojamu laikotarpiu negalime pateikti, nes neturime išeities duomenų. Sprendiniuose suplanuojame tikėtina per dešimtmetį įsisavinamą teritoriją gyvenamai statybai. Naujai plėtojamoms gyvenamosioms teritorijoms nustatyti skirtingi užstatymo intensyvumo ir tankumo reglamentai, leidžia pagal rinkos poreikį rinktis mažesnę ar didesnę žemės sklypą, apstatymo tankumą ir pobūdį. Tokiu būdu miestelio plano struktūra bus parengta maksimaliai plėtrai.

Bendrojo plano sprendiniai iki 2021 m. numato daugiafunkcinių gyvenamųjų teritorijų plėtrą. Plėtojant naujus gyvenamųjų namų kvartalus, kompleksiskai plėtojamoms visuomeninės, komercinės paskirties teritorijos. Funkcijų integravimu siekiama sukurti pilnavertę gyvenamąją aplinką, svarbus gyvenamųjų teritorijų ryšys su miestelio centriniu branduoliu (miestelio centru) ir svarbiausiai visuomeniniais ir kasdienių paslaugų objektais.

Gyvenamosios statybos plėtra planuojama tik esamoje urbanizuotoje miestelio teritorijoje, įsisavinant dar neužstatytus plotus esamose gyvenamosiose teritorijose:

- Planuojamos gyvenamosios teritorijos, įsisavinant dar neužstatytus žemės plotus. Teritorija skirta vienbučių ir dvibučių gyvenamųjų namų grupėms formuoti ir prekybos, paslaugų ir aptarnavimo objektų, kitų pastatų, skirtų su taršia pramone nesusijusioms darbo vietoms kurtis. Iš viso naujai vienbutei ir dvibutei gyvenamajai statybai numatoma įsisavinti apie 13,2 ha teritoriją;
- Periferinėje miestelio teritorijoje prie planuojamos teritorijos šiaurinės ribos numatomos rezervinės teritorijos gyvenamosios statybos plėtrai. Čia gali būti formuojamas mažo užstatymo intensyvumo gyvenamieji kvartalai/namų grupės. Teritorijos įsisavinimas numatomas po sprendinių galiojimo pabaigos (rezervinė teritorija, t.y. po 2021 m.). Laikotarpiu iki 2021 m. galimas pavienių sklypų žemės naudojimo paskirties keitimas tik parengus kompleksinio teritorijos plėtojimo detaliuosius planus. Bendras rezervinių gyvenamųjų teritorijų plotas apie 4 ha.
- Kurtuvėnuose siūlomos daugiabutei statybai skirta teritorija periferinėje pietinėje miestelio dalyje neužstatytoje teritorijoje (0,56 ha).

Užstatymo tankis – nurodo statiniais užstatyto ploto santykį su viso sklypo plotu, išreikštą procentais.

Užstatymo intensyvumas – teritorijos panaudojimo efektyvumą nusakantis užstatymo rodiklis, išreiškiamas sklypo pastatų bendrųjų plotų sumos santykiu su sklypo plotu (bendrojo ploto tankis) arba sklypo pastatų statybinių tūrių sumos santykiu su sklypo plotu (tūrio tankis).

Mažaaukštei statybai numatytose teritorijose užstatymo tankis iki 40 %, užstatymo intensyvumas ne didesnis nei 0,25-0,8, daugiaaukštei statybai – užstatymo tankis iki 60 %, užstatymo intensyvumas ne didesnis nei 1,0 (žr. Teritorijų naudojimo reglamentų ir veiklos apribojimų brėžinį ir 6.1 lentelę. Kurtuvėnų miestelio bendrojo plano sprendinių pagrindinio brėžinio teritorijų naudojimo reglamentai).

Bendra gyvenamųjų teritorijų pasiūla pagal BP sprendinius:

- vienbutė-dvibutė gyvenamoji statyba neužstatytoje teritorijoje – apie 13,2 ha;
- rezervinės plėtos teritorijos vienbutei ir dvibutei gyvenamajai statybai – apie 4,1 ha;
- daugiabutė gyvenamoji statyba neužstatytoje teritorijoje – apie 0,56 ha.

Planuojamas naujų gyvenamųjų teritorijų kompleksiškas įsisavinimas, vykdant socialinę, inžinerinę, transporto infrastruktūros, viešųjų erdvių plėtrą. Darni miestelio gyvenamųjų teritorijų infrastruktūros plėtra turi būti užtikrinta taip pat pritraukiant ir privataus kapitalo išteklius.

Būtina renovuoti esamus daugiabučius gyvenamuosius namus, didinant jų energijos vartojimo efektyvumą. Numatomoms modernizuoti gyvenamosioms teritorijoms turi būti parengti kompleksiniai modernizavimo projektai. Socialinio būsto fondą plėtoti vadovaujantis Socialinio būsto fondo plėtos programa, parengta vadovaujantis Lietuvos Respublikos valstybės paramos būstui įsigyti ar išsinuomoti bei daugiabučiams namams modernizuoti įstatymu (Žin., 1992, Nr. 14-378; 2002, Nr. 116-5188; 2005, Nr. 47-1554), Lietuvos Respublikos valstybės paramos būstui įsigyti ar išsinuomoti bei daugiabučiams namams modernizuoti įstatymo įgyvendinimo įstatymu (Žin., 2002, Nr. 116-5189; 2005, Nr. 47-1556), Lietuvos Respublikos Vyriausybės 1997 m. spalio 23 d. nutarimu Nr. 1162 „Dėl Valstybės remiamų būsto kreditų

teikimo tvarkos aprašo patvirtinimo“ (Žin., 1997, Nr. 97-2458; 2006, Nr. 27-886) ir Lietuvos būsto strategija, patvirtinta Lietuvos Respublikos Vyriausybės 2004 m. sausio 21 d. nutarimu Nr. 60 (Žin., 2004, Nr. 13-387).

Šios Programos tikslas – padidinti savivaldybių socialinio būsto fondą, kuris būtų nuomojamas mažas pajamas gaunantiems asmenims (šeimoms), turintiems teisę į socialinį būstą pagal Lietuvos Respublikos valstybės paramos būstui įsigyti ar išsinuomoti bei daugiabučiams namams modernizuoti įstatymą, siekiant Lietuvos būsto strategijoje numatytą šio būsto fondo plėtros rodiklių savivaldybėms pagal socialinio būsto poreikį, įvertinus savivaldybių pateiktus konkrečius šio fondo plėtros projektus.

4.2. Miestelio gyvenamosios aplinkos kokybė

Visuomeninės erdvės, viešosios socialinės paslaugos gerai funkcionuoja tik kompaktiškoje teritorijoje, kur gyvena mišrios, skirtingo amžiaus ir skirtingas pajamas gaunančios visuomenės grupės. Todėl miestelio teritoriją siekiama planuoti didinant socialinį mišrumą. Atstatomos, kuriamos visuomeninės erdvės ir jose vykstanti socialinė, kultūrinė veikla, susisiekimo pėsčiomis ir dviračiu prioritetas kuria savitas, gyvybingas gyvenvietes, nulemia gyventojų lojalumą. Tai yra svarbus veiksnys gyvenamųjų vietovių tarpusavio konkurencijoje dėl gyventojų.

Gerinant Kurtuvėnų miestelio gyvenamosios aplinkos kokybę ir įgyvendinant Bendrojo plano sprendinius, laikytis tokių principų:

- Planuojant gyvenamųjų teritorijas numatyti galimybes plėtoti verslą ir socialinę infrastruktūrą;
- Didinti socialinio būsto fondą;
- Skatinti darbo vietų kūrimą (paslaugos, amatai, smulkieji verslai, kt.);
- Namų aplinką pritaikyti visų poreikių gyventojams: žmonėms su negalia, jaunimui, vaikams ir senyvo amžiaus gyventojams;
- Kurti dviračių takų tinklą ir/arba tam tikrose gatvėse suteikti prioritetą dviračių ir pėsčiųjų eismui, pritaikant aktyviam gyventojų poilsiui ir kasdienėms susisiekimo reikmėms tenkinti;
- Kurti vietinių ir viešųjų želdynų (skverų, parkų) bei viešųjų erdvių sistemą;
- Skatinamas kultūros objektų (informacijos taškų, klubų ir kt.) kūrimas artimojoje gyventojų aplinkoje – lokaliuose centruose.

Kurtuvėnų miestelyje įgyvendinamas dalinai Europos Sąjungos fondų lėšomis finansuojamas projektas „Gyvenamosios aplinkos ir bendruomeninės infrastruktūros gerinimas Kurtuvėnų miestelyje, sutvarkant gatves, apšvietimus, šaligatvius, pėsčiųjų ir dviračių takus, privažiuojamus kelius, fasadus, skverus“. Projekte numatoma rekonstruoti Kurtuvėnų miestelio aikštę: sutvarkyti dangą, įrengti aikštės apšvietimą, sutvarkyti aikštės žaliuosius plotus, sukurti ir įrengti aikštės mažąją architektūrą, įrengti pagrindinius privažiuojamuosius kelius link aikštės, sutvarkyti transporto parkavimo infrastruktūrą, įrengti pėsčiųjų ir dviračių takus, sutvarkyti kitą socialinę infrastruktūrą, įskaitant jos pritaikymą neįgaliesiems. Kurtuvėnų miestelio aikštės, kurioje vyksta visi pagrindiniai miestelio renginiai, sutvarkymas bei pritaikymas neįgaliesiems turi prisidėti prie Kurtuvėnų gyvenvietės ir gretimų kaimų gyventojų užimtumo skatinimo,

aktualių socialinių ir ekonominių problemų sprendimo, ūkinės veiklos diversifikavimo galimybių didinimo. Numatytas projekto įgyvendinimo terminas – 2013 metų vasara.

4.3. Viešųjų paslaugų infrastruktūros plėtra

(žr. brėžinį “B-3.1. Teritorijų naudojimo reglamentų ir veiklos apribojimų brėžinys)

Šiuo metu Kurtuvėnų miestelyje esantys visuomeninės paskirties objektai (mokykla, medicinos punktas, bažnyčia) yra išsidėstę palei pagrindinę miestelio ašį – centrinę P. Višinskio gatvę. Kurtuvėnų miestelio bendrojo plano sprendinių įgyvendinimo laikotarpiu iki 2021 metų išsaugamos esamos visuomeninės paskirties teritorijos, kuriose jau yra miestelio viešųjų paslaugų infrastruktūros objektai. Planuojama esamų pastatų renovacija ir paslaugų plėtra įvairovės ir kokybės požiūriu.

Sudaroma galimybė, susiformavus neplanuotiems poreikiams, statyti naujus visuomeninės paskirties pastatus. **Daugiafunkcinis viešųjų paslaugų centras** (tokiame centre turi įsikurti daugiafunkcinis dienos centras, pagal poreikį gali būti teikiamos kitos socialinės paslaugos) numatomas esamoje mokykloje, numatoma galimybė išplėsti mokyklos patalpas, didinamas teritorijos užstatymo tankis. Mokyklos-daugiafunkcinio centro teritorija rezervuojama visuomenės poreikiams.

Viešųjų paslaugų infrastruktūros plėtra Bendrojo plano sprendiniuose numatoma atsižvelgiant į esamos būklės analizės išvadas ir nustatytas problemas, Kurtuvėnų miestelio bendrąją erdvinę plėtros koncepciją, patvirtintą Šiaulių rajono savivaldybės tarybos 2012-03-29 sprendimu Nr. T-78, Šiaulių rajono savivaldybės bendrąjį planą, patvirtintą Šiaulių rajono tarybos 2008-07-03 sprendimu Nr. T-199, Šiaulių rajono savivaldybės strateginį plėtros planą 2011-2017 metams, patvirtintą savivaldybės tarybos 2011 m. vasario 10 d. sprendimu Nr. T-11(1.1).

Švietimo objektai. Kurtuvėnų miestelyje veikia viena švietimo įstaiga – Kurtuvėnų pradinė mokykla (P. Višinskio g. 1A).

Šiaulių rajono savivaldybės tarybos 2012 m. kovo 29 d. sprendimu Nr. T-56 patvirtintame Šiaulių rajono savivaldybės bendrojo ugdymo mokyklų tinklo pertvarkos 2012-2015 metams bendrajame plane numatyta Kurtuvėnų pradinę mokyklą pertvarkyti į Kurtuvėnų mokyklą-daugiafunkcinį centrą, vykdančią ikimokyklinio, priešmokyklinio ir pradinio ugdymo programas.

Gyvenamųjų vietovių planavimo normose numatytas maksimalus leistinas atstumas iki pradinės mokyklos – 750 m, iki ikimokyklinės ugdymo įstaigos – 600 m. Kurtuvėnų pradinės mokyklos-daugiafunkcinio centro dislokacija miestelio teritorijoje visiškai atitinka šias normas. Kurtuvėnuose bendrojo lavinimo poreikis yra patenkintas ir užtikrintas.

Bendrojo plano švietimo objektų plėtros sprendiniais numatoma:

- Pertvarkyti Kurtuvėnų pradinę mokyklą į mokyklą-daugiafunkcinį centrą;
- Mokyklos pastato kokybinė renovacija ir plėtra: atnaujinti mokyklos pastatą, didinti jo energijos vartojimo efektyvumą, modernizuoti mokyklos patalpas, sutvarkyti aplinką;
- Mokyklos patalpų išplėtimas – priestato statyba..

Kultūros ir sporto objektai. Kultūros įstaigos, esančios Kurtuvėnuose – Šiaulių rajono kultūros centro Bazilionų filialo Kurtuvėnų salė ir Kurtuvėnų biblioteka – veikia mokyklos pastate (P.Višinskio g.1A).

Kurtuvėnuose buvusiose arklidėse įsikūręs žirgynas ir Jojimo paslaugų centras (Parko g. 2). Jojimo paslaugų centras veikia visus metus, jame laikomi ir treniruojami Kurtuvėnų regioninio parko direkcijos bei privatūs žirgai. Šie objektai yra už sprendiniais planuojamos teritorijos ribos.

Sportuojančiųjų skaičius ir jų dalis Kurtuvėnų gyventojų skaičiuje daugiausia auga dėl didėjančio gyventojų ir atvykstančiųjų aktyvumo dalyvaujančių sporto varžybose ir sporto renginiuose. Kurtuvėnų bendruomenės asociacija pagal vietos projekto vykdymo sutartį įgyvendina projektą "Bendruomenei patrauklios gyvenamosios aplinkos kūrimas įrengiant sporto aikštyną Kurtuvėnuose". Įgyvendinant projektą bus įrengiamas Kurtuvėnų miestelio daugiafunkcinis sporto aikštynas. Šis aikštynas turėtų tapti traukos centru tiek Kurtuvėnų miestelio bendruomenės nariams, tiek aplinkinių gyvenviečių bendruomenėms. Bus sudarytos sąlygos organizuoti sporto varžybas tarp aplinkinių gyvenviečių ar Šiaulių rajono bendruomenių įvairiose sporto šakose. Projektą planuojama baigti įgyvendinti iki 2012 metų pabaigos.

Bendrojo plano kultūros ir sporto infrastruktūros plėtros sprendiniais numatoma:

- Atnaujinti bibliotekos ir laisvalaikio salės inventorių;
- Sutvarkyti mokyklos stadiono infrastruktūrą;
- Artimoje gyvenamoje aplinkoje vienbučių ir dvibučių namų kvartaluose, Bendrajame plane numatytuose parkuose, skveruose, rekreacinėse teritorijose įrengti vaikų žaidimo aikštes;
- Naujo modernaus sporto aikštyno įrengimas Kurtuvėnų mokyklos teritorijoje.

Maldos namai. Kurtuvėnų miestelyje veikia Kurtuvėnų Šv. apaštalo Jokūbo bažnyčia (P.Višinskio g. 33, už sprendiniais planuojamos teritorijos ribos). Miestelio teritorijoje naujų maldos namų statyba nenumatoma.

Sveikatos priežiūros ir socialinės rūpybos įstaigos. Kurtuvėnų miestelyje veikia viena pirminės sveikatos priežiūros įstaiga – Kurtuvėnų medicinos punktas (P.Višinskio g.10).

Vadovaujantis Gyvenamųjų vietovių planavimo normomis pirminės sveikatos priežiūros įstaiga turi būti pasiekama 1500 m atstumu. Medicinos punkto dislokacija Kurtuvėnų miestelyje šią normą atitinka. Kurtuvėnuose teikiamos būtiniausios sveikatos priežiūros paslaugos, tačiau vertinant gyventojų skaičiaus prognozes ir nedidelį atstumą nuo seniūnijos centro Bubių (apie 6 km) naujų sveikatos priežiūros objektų miestelyje nenumatoma. Būtina kokybinė jų plėtra, materialinės bazės modernizavimas ir atnaujinimas.

Šiaulių rajono socialinių paslaugų įstaigos paslaugas teikia skirtingoms klientų grupėms: senyvo amžiaus asmenims, suaugusiems asmenims su negalia, vaikams su negalia ir jų šeimoms, socialinės rizikos suaugusiems asmenims, socialinės rizikos šeimoms, likusiems be tėvų globos vaikams, socialinės rizikos vaikams. Kurtuvėnų gyventojai gauna jiems pagal poreikį reikalingas socialines paslaugas, numatytas Socialinių paslaugų kataloge (Žin., 2006, Nr. 43-1570). Socialinės paslaugos teikiamos Šiaulių rajono socialinės ir medicininės paskirties įstaigose, asmens namuose, nevyriausybinų organizacijų centruose ir kitų rajonų įstaigose.

Kurtuvėnų miestelyje gyventojams socialinės paslaugos teikiamos:

- Bubių seniūnijoje (bendros socialinės paslaugos);

- Šiaulių rajono savivaldybės Socialinių paslaugų centre (vietoje – centro darbuotojai);
- Kurtuvėnų medicinos punkto slaugytoja (slaugos paciento namuose paslaugas);
- Kitose Šiaulių rajono socialines paslaugas teikiančiose įstaigose.

Kurtuvėnų miestelyje, kaip ir visame rajone, nepakankamai išvystytos bendruomeninės socialinės paslaugos, reikalinga vaikų dienos centro paslaugų plėtra. Trūksta dienos paslaugų centro vaikams, socialinės rizikos šeimoms, bendrųjų (asmens higienos, skalbimo, laisvalaikio organizavimo ir užimtumo), socialinių paslaugų neįgaliesiems ir senyvo amžiaus žmonėms.

Bendrojo plano sveikatos priežiūros ir socialinių paslaugų plėtros sprendimais numatoma:

- Numatoma medicinos punkto kokybinė renovacija ir plėtra (modernizuoti pastatą, atnaujinti patalpas, medicininę įrangą);
- Plėsti bendrąsias socialines, dienos centro paslaugas. Šios paslaugos gali būti teikiamos daugiafunkciniame viešųjų paslaugų centre;
- Būstą ir gyvenamąją aplinką pritaikyti neįgaliųjų, senyvo amžiaus žmonėms ir kitiems gyventojų specialiesiems poreikiams.

Rekreacijos ir turizmo infrastruktūros plėtra.

(žr. brėžinius „3.1. Teritorijų naudojimo reglamentų ir veiklos apribojimų brėžinys“, „3.2. Želdynų, rekreacijos ir ekologinės apsaugos brėžinys“)

Vadovaujantis Kurtuvėnų miestelio teritorijos bendrojo plano koncepcija, patvirtinta Šiaulių rajono savivaldybės tarybos 2012 m. kovo 29 d. sprendimu Nr. T-78, rekreacijos ir turizmo verslo plėtra yra vienas iš Kurtuvėnų miestelio plėtros veiksmų.

Kurtuvėnai dėl miestelyje įsikūrusios Kurtuvėnų regioninio parko direkcijos ir atraktyvaus kultūrinio paveldo objekto – Kurtuvėnų dvaro sodybos – turi prielaidas tapti regioninių turistinių maršrutų tranzitine vieta arba rajono turistinių maršrutų pradžios ir pabaigos vieta. Labiausiai tikėtina Kurtuvėnų kaip pažintinio turizmo centro plėtra. Kurtuvėnuose numatoma plėtoti viešųjų erdvių, atskirųjų vietinių želdynų ir priklausomųjų želdynų, taip pat rekreacinės infrastruktūros objektų tinklą.

Esamos ir planuojamos automobilių ir dviračių turizmo trasos ir maršrutai, kertantys Kurtuvėnų miestelio teritoriją:

- nacionalinio reprezentacinio kultūrinio autoturizmo maršruto „Lietuvos istorijos ir kultūros vėrinys“ atkarpa,
- regioninės autoturizmo trasos „Vidurio Lietuvos parkų žiedas“ atkarpa,
- autoturizmo (dviračių) maršrutas „Milžinų takas“ (Varputėnai – Saulučiai – Micaičiai – Kuršėnai – Ringuvėnai – Šilėnai – Drasučiai – Šiupyčiai – Gruzdžiai – Meškuičiai – Kryžių kalnas – Šiauliai – Aukštelkė – Bubiai – Kurtuvėnai – Kurtuvėnų regioninis parkas – Bazilionai)
- žygis dviračiais „Bubiai – Kurtuvėnai – Jautmalkė – Juodlė“;
- Kurtuvėnų regioninio parko direkcijos siūlomi maršrutais ir trasos.

Vadovaujantis Šiaulių rajono savivaldybės strateginiu plėtros planu 2011-2017 metams, patvirtintu savivaldybės tarybos 2011 m. vasario 10 d. sprendimu Nr. T-11(1.1), turizmo plėtros srityje Kurtuvėnų miestelyje numatoma:

- *Viešosios infrastruktūros kūrimas Kurtuvėnų dvaro sodyboje.* Įgyvendinant projektą atlikti istoriniai, archeologiniai tyrimai, atkurtas XIX amžiaus Kurtuvėnų dvaro sodybos reprezentacinės dalies vaizdas: rūmų baliustrada, apvažiuojamasis ratas, kroketo aikštelė, parko takai, želdiniai, tvenkiniai, tvoros.

Bendrojo plano rekreacijos ir turizmo infrastruktūros plėtros sprendiniais numatoma:

- Plėtoti dviračių tinklą, skirtą tiek rekreacinėms reikmėms, tiek miestelio gyventojų vietiniam susisiekimui;
- Įrengti parką palei Dambos tvenkinio rytinę pakrantę, čia nutiesiant pėsčiųjų ir dviračių taką;
- Priešais bažnyčios teritoriją prie P. Višinskio gatvės įkurti etnografinį meno parką su infrastruktūra kameriniams renginiams;
- Plėtoti želdynus artimoje gyvenamojoje aplinkoje – miestelyje įkurti tris skverus: P. Višinskio gatvėje, gyvenamajame kvartale tarp Purienų ir Ramybės gatvių, skverą prie esamo daugiabučio centrinėje miestelio dalyje;
- Įrengti paplūdimį ir poilsiavietę vietos gyventojams su visa reikalinga viešąja infrastruktūra prie Dambos tvenkinio, įrengti apžvalgos tiltą/lieptą;
- Siūlomoje rekreacinėje teritorijoje (ilgalaikio poilsio pastatų statybos, R1) prie Žvejų gatvės rekomenduojama daugiafunkcinio SPA, pramogų ir poilsio centro statyba.
- Numatytose Kurtuvėnų miestelio komercinėse zonose rekomenduojama plėtoti turizmo paslaugas (maitinimo, apgyvendinimo, pramogų), plėsti jų įvairovę, kelti paslaugų kokybę.
- Siūloma steigti **turizmo informacijos centrą (terminalą)**, rekomenduojama vieta – pagrindinė miestelio aikštė.

4.4. Gamtinio karkaso formavimas miestelio teritorijoje

(žr. brėžinį „B-3.2. Želdynų, rekreacijos ir ekologinės apsaugos brėžinys“)

4.4.1. Bendrosios nuostatos

Gamtinio karkaso sampratos koncepcija patvirtinta 2001 m. Lietuvos Respublikos Saugomų teritorijų įstatyme (Žin., 2001, Nr. 108-3902). Gamtinis karkasas - tai vientisas gamtinio ekologinio kompensavimo teritorijų tinklas, užtikrinantis ryšius tarp gamtinių saugomų teritorijų, saugantis natūralų kraštovaizdį, biologinę įvairovę, gamtinius rekreacinius išteklius, sudarantis sąlygas augalų ir gyvūnų migracijai ir miškų atkūrimui, optimizuojantis agrarinio kraštovaizdžio struktūrą geoekologiniu požiūriu, reguliuojantis agrarinės veiklos plėtrą, kraštovaizdžio intensyvaus sukultūrinimo - užstatymo gyvenamaisiais bei pramonės rajonais - plėtrą.

Gamtinio karkaso nustatymą formuoja siekiai:

- sukurti vientisą gamtinio ekologinio kompensavimo teritorijų tinklą, užtikrinantį kraštovaizdžio geoekologinę pusiausvyrą ir gamtinius ryšius tarp saugomų teritorijų, sudaryti prielaidas biologinei įvairovei išsaugoti;
- sujungti didžiausią ekologinę svarbą turinčias buveines, jų aplinką bei gyvūnų ir augalų migracijai reikalingas teritorijas;
- saugoti gamtinį kraštovaizdį ir gamtinius rekreacinius išteklius;
- didinti šalies miškingumą;
- optimizuoti kraštovaizdžio urbanizacijos bei technogenizacijos ir žemės ūkio plėtrą.

Gamtinis karkasas jungia įvairias teritorijas: gamtinius rezervatus, gamtinius bei kompleksinius draustinius, valstybinius parkus, apsaugos zonas bei saugomus gamtos išteklių sklypus, įvairias rekreacines, miškų ūkio, taip pat ribojamos agrarinės veiklos zonas. Į gamtinį karkasą įjungiamos natūralios bei pusiau natūralios ekosistemos. Neaplenkia jis miestų ir miestelių (urbanizuotų) teritorijų, tik šiuo atveju svarbiausioji jo paskirtis:

- reguliuoti kraštovaizdžio urbanizacijos ir technogenizacijos plėtrą;
- suformuoti urbanizuotose teritorijose gamtinio – ekologinio kompensavimo teritorijų tinklą, kuris padėtų užtikrinti aplinkos sveikumą, būtų susietas su priemiestyje esančiomis gamtinėmis teritorijomis;
- sudaryti prielaidas esamos miesto biologinės įvairovės išsaugojimui ir gausinimui;
- išsaugoti gamtinį kraštovaizdį ir gamtinius rekreacinius išteklius;
- saugoti ir įveisti želdynus bei želdinius.

Gamtinį karkasą sudaro:

1) *geoekologinės takoskyros* – teritorijų juostos, jungiančios ypatinga ekologine svarba bei jautrumu pasižyminčias vietas: upių aukštupius, vandenskyras, aukštumų ežerynus, kalvynus, pelkynus, priekrantes, požeminių vandenų intensyvaus maitinimo ir karsto paplitimo plotus. Jos skiria stambias gamtines ekosistemas ir palaiko bendrąją gamtinio kraštovaizdžio ekologinę pusiausvyrą;

2) *migraciniai koridoriai* – slėniai, raguvynai bei dubakloniai, kitos teritorijos, kuriomis vyksta intensyvi medžiagų, energijos ir gamtinės informacijos srautų apykaita ir augalų bei gyvūnų rūšių migracija.

3) *geosistemų vidinio stabilizavimo arealai* – teritorijos, galinčios pakeisti šoninių nuotėkį ar kitus gamtinės migracijos srautus, taip pat reikšmingos biologinės įvairovės požiūriu: želdinių masyvai ir grupės, natūralios pievos, pelkės bei kiti vertingi stambiųjų geosistemų ekotopai. Šios teritorijos kompensuoja neigiamą ekologinę įtaką gamtinėms geosistemoms.

Pagal svarbą gali būti skiriamos europinės, nacionalinės, regioninės ir vietinės reikšmės gamtinio karkaso dalys.

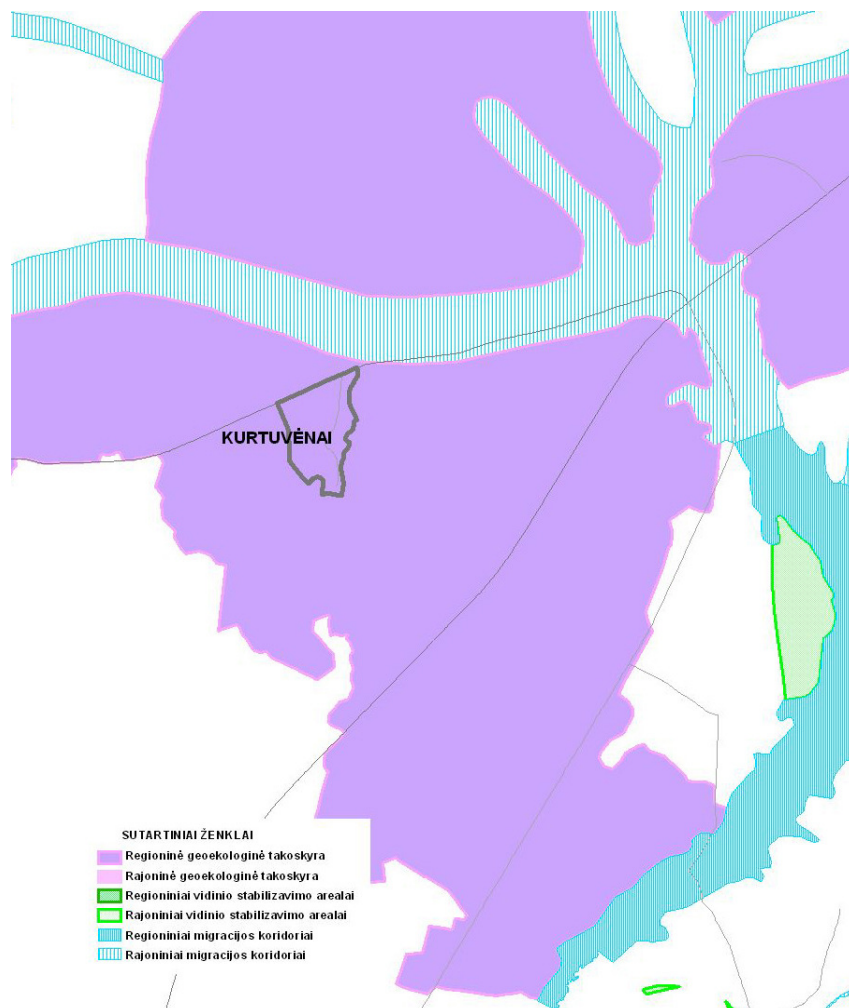
Veiklos apribojimus gamtinio karkaso teritorijose nustato LR Saugomų teritorijų įstatymas (Žin. 2001, Nr.108-3902), Gamtinio karkaso nuostatai (Žin., 2010, Nr. 87 – 4619) bei visa eilė kitų, veiklą saugomose teritorijose reglamentuojančių dokumentų.

Gamtinio karkaso teritorijose skatinama veikla, kuria užtikrinama kraštovaizdžio ekologinė pusiausvyra, saugomas natūralus kraštovaizdžio pobūdis, palaikomas ir stiprinamas ekosistemų stabilumas, vykdoma renatūralizacija ir ekosistemų atkūrimas, bei ekstensyvi rekreacija, palaikoma ir didinama biologinė įvairovė bei bendras teritorijos miškingumas, saugomi bei plečiami želdynai ir želdiniai agrarinėse bei urbanizuotose teritorijose, vykdomi teritorijų ir akvatorijų rekultivacijos bei išvalymo nuo užteršimo darbai, neutralizuojamos, kitaip nukenksminamos arba iškeliamos pramonės įmonės ir mažinamas vizualiai agresyvių objektų poveikis. Leidžiama veikla, kuri užtikrina kraštovaizdžio ekologinę pusiausvyrą ir ekosistemų stabilumą, atkuria pažeistas ekosistemas ir yra vykdoma pagal teritorijų planavimo dokumentus.

Gamtinio karkaso teritorijos turi būti tvarkomos vadovaujantis darnios plėtros principais. Miesto plotuose, turinčiuose istorinę, kultūrinę vertę, svarbiuose estetiniu atžvilgiu, gamtinio

karkaso teritorijos tvarkomos atsižvelgiant ir derinant tarpusavyje ekologinius, kultūrinius bei estetinius kraštovaizdžio formavimo reikalavimus.

Kurtuvėnų miestelis gamtinio karkaso atžvilgiu išsidėstęs regioninės svarbos geoekologinėje Ventos ir Dubysos upių takoskyroje (4.4.1 pav.). Tai labai svarbi gamtinė teritorija, kompensuojanti neigiamą ekologinę įtaką gamtinėms geosistemoms, apimanti miškus, vandenį, natūralias pievas. Šią takoskyrą rytinėje dalyje kerta Ventos bei Dubysos slėniai, priskiriami regioninės reikšmės migracijos koridoriui, o šiaurinėje nuo miestelio dalyje praeina rajoninis migracijos koridorius, apimantis Ventos – Dubysos kanalą ir tvenkinių grandinę bei kitus gretimus hidrografinius objektus.



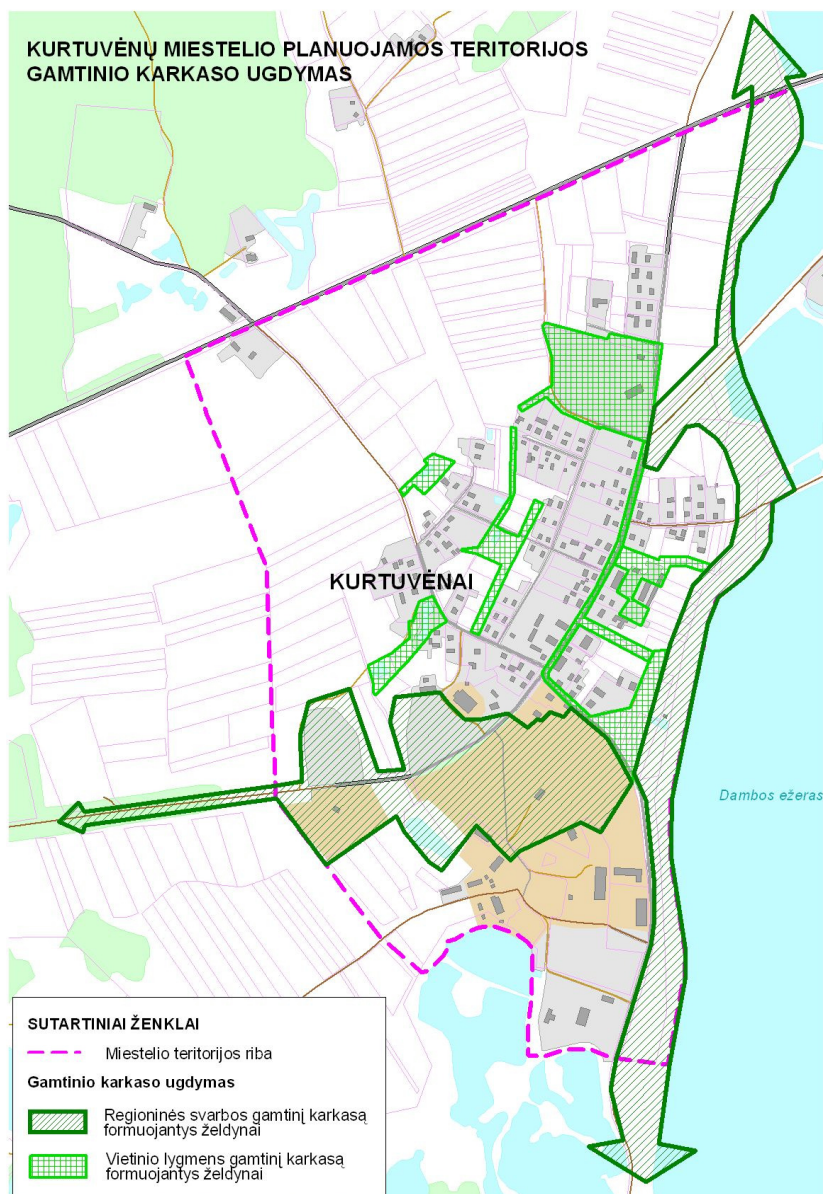
4.4.1 pav. Kurtuvėnų miestelis Rajono gamtinio karkaso situacijoje

4.4.2. *Gamtinio karkaso ugdymas Kurtuvėnų miestelyje*

Įvertinus Kurtuvėnų miestelio padėtį rajono gamtinio karkaso sistemoje, miestelio teritorinės sąrangos ypatumus, yra nustatyta kraštovaizdžio natūralumo išlaikymo ir saugojimo geoekologinėje takoskyroje kryptis – T1.

T1 *kraštovaizdžio natūralumo apsaugos ir formavimo tipas* - tai patikimo geoekologinio potencialo didžiaja dalimi lokalizuotos medynų plotais apaugusiose gamtinio karkaso teritorijos, kurios yra išsaugojusios santykinai natūralų (gamtinį) kraštovaizdžio pobūdį bei ekologinio

kompensavimo potencialą. Šis kraštovaizdžio natūralumo apsaugos ir formavimo tipas skiriamas teritorijose, esančiose šalia planuojamos teritorijos ribos ir tuo pačiu patyrusiose mažesnį jų potencialą transformuojančios antropogeninės veiklos poveikį. Šios teritorijos – tai turimas miestelio ir jo apylinkių gamtinio karkaso funkcionavimo pagrindas, kurio perspektyva susijusi su racionaliame jame augančių želdinių išsaugojimu ir tvarkymu, jų regeneracinio potencialo puoselėjimu, rekreacinio naudojimo reguliavimu bei nustatyto tvarkymo režimo užtikrinimu.



4.4.2 pav. Gamtinio karkaso ugdymas Kurtuvėnų miestelyje

Gamtinio karkaso teritorijų ekologiniam optimizavimui būtina didinti želdinių - atskirųjų ir priklausomųjų želdynų ploto dalį gamtinio karkaso teritorijose. Reikia pažymėti, kad gamtinio karkaso teritorijose želdiniai turėtų būti gausinami ne dėl ekonominių faktorių, bet didinant gamtinės aplinkos ekologinį arba rekreacinį pilnavertiškumą.

Miestelio gamtinio karkaso teritorijose skatinama veikla, kuria užtikrinama kraštovaizdžio ekologinė pusiausvyra, palaikomas ir stiprinamas ekosistemų stabilumas,

renatūralizacija, vykdomas ekosistemų atkūrimas, palaikoma ir didinama biologinė įvairovė. Ypatingas dėmesys, plėtojant miestelio bendro naudojimo erdvių sistemą, turi būti skiriamas nedidelius plotus užimančių, bet itin svarbių, arti gyvenamųjų vietų esančių vietinių želdynų steigimui ir tvarkymui.

Bendrajame plane numatytų atskirųjų rekreacinės paskirties želdynų plotas, tenkantis vienam gyventojui, yra žymiai didesnis (88 m²) už nustatytą minimalų (15 m²) želdynų plotą, skiriamą vienam miestelio gyventojui.

4.4.3. Ekologinės apsaugos zonų plėtojimas

Ekologinės apsaugos zonos nustatomos siekiant užtikrinti ekologinę kraštovaizdžio pusiausvyrą, išsaugoti gamtinio ir kultūrinio kraštovaizdžio kompleksų ar objektų aplinką, izoliuoti juos nuo neigiamo veiklos poveikio, sumažinti neigiamą ūkinių objektų poveikį aplinkai ir žmogui.

Ekologinės apsaugos prioriteto teritorijoms priskiriama:

- valstybinių parkų ekologinės apsaugos funkcinio prioriteto ir buferinės apsaugos zonos;
- gamtos ir kultūros vertybių buferinės bei fizinės apsaugos zonos;
- vandens telkinių apsaugos zonos ir pakrančių apsaugos juostos;
- vandenviečių I, II ir III sanitarinės apsaugos juostos;
- gamybinių ir komunalinių bei infrastruktūros objektų sanitarinės apsaugos zonos.

Iš šių apsaugos zonų Kurtuvėnų miestelio urbanistinei struktūrai didelę reikšmę turi paviršinio vandens telkinių apsaugos zonos ir juostos. Jas reglamentuoja *Paviršinių vandens telkinių apsaugos zonų ir pakrančių apsaugos juostų nustatymo tvarkos aprašas* (Žin., 2007, Nr. 23-892) bei *Specialiosios žemės ir miško naudojimo sąlygos* (Žin., 1992, Nr.22-652, aktuali redakcija 2011-07-07).

Kurtuvėnų miestelio planuojama teritorija patenka į Dambos tvenkinio apsaugos zoną, kuri sutapatinama su pakrantės apsaugos juosta.

Ekologinės apsaugos zonos pateiktos sprendinių planuose.

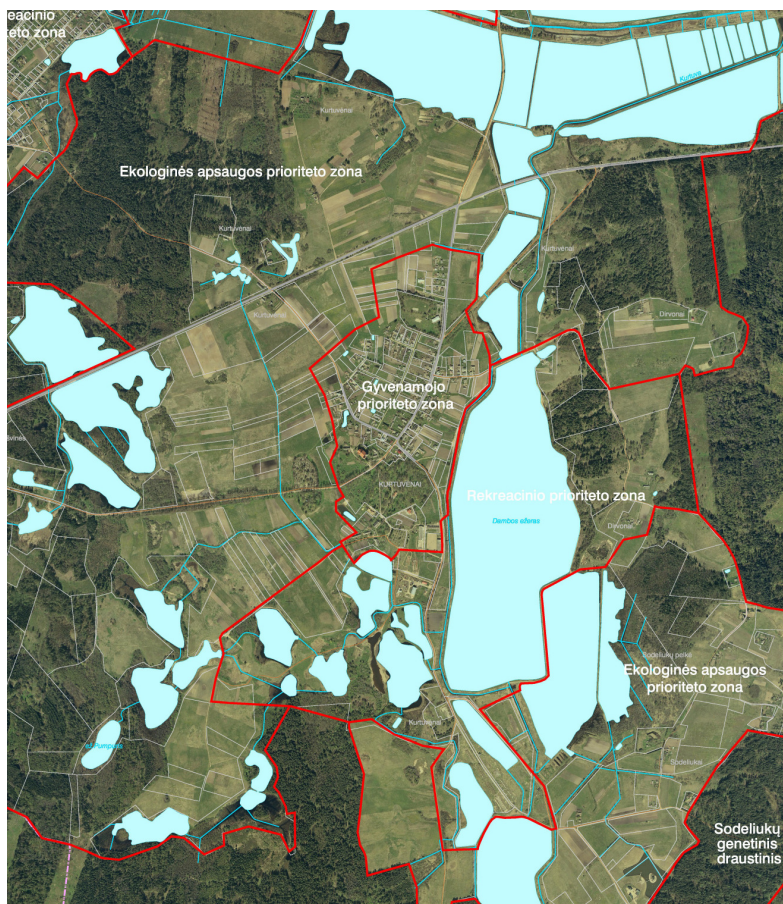
4.4.4. Gamtinio kraštovaizdžio ir biologinės įvairovės apsauga

Bendrają Kurtuvėnų miestelio teritorijos gamtinio kraštovaizdžio įvairovės apsaugos sistemą užtikrina pagal LR saugomų teritorijų įstatymą įsteigta institucinė (turinti administraciją) kompleksinė saugoma teritorija – valstybinis Kurtuvėnų regioninis parkas.

Kurtuvėnų regioninis parkas įsteigtas LR Aukščiausiosios Tarybos – Atkuriamojo Seimo 1992 m. rugsėjo 24 d. Nutarimu Nr. I – 2913, siekiant išsaugoti Kurtuvėnų ežeringo ir miškingo kalvyno kraštovaizdį, jo gamtinę ekosistemą bei kultūros paveldo vertybes, jas tvarkyti ir racionaliai naudoti.

2009 metų lapkričio 18 dieną LR vyriausybė nutarimu Nr.1519 patvirtino Kurtuvėnų regioninio parko ir jo zonų bei buferinės apsaugos zonos ribų planą. Pagal jį Kurtuvėnų miestelis sudaro gyvenamojo prioriteto funkcinę zoną (*3 paveikslas*), kurioje numatyta galimybė miestelio plėtrai. Į pietryčius nuo Kurtuvėnų yra rekreacinė zona, į kurią patenka Dambos ežeras, kiti tvenkinukai, žirgynas su savo teritorija. Miestelį supa ekologinės apsaugos zona, kurioje prioritetas teikiamas ekosistemas saugančiam ūkininkavimui.

2010 metų sausio 12 dieną LR aplinkos ministro įsakymu Nr.D1-26 patvirtintas Kurtuvėnų regioninio parko tvarkymo planas. Jame yra išskirtos kraštovaizdžio tvarkymo zonos, numatytos tvarkymo priemonės, rekreacijos vystymo infrastruktūra.



4.4.3 pav. Iškarpą iš Kurtuvėnų regioninio parko zonos ir ribų plano

Kurtuvėnų miestelyje nėra europinės svarbos „Natura 2000“ teritorijų, taip pat jame nėra saugomų gamtos paveldo objektų.

Miestelio teritorijoje ir apylinkėse vykstantys procesai nuolat daro tiesioginę ir netiesioginę žalą išlikusioms natūralioms bei pusiau natūralioms teritorijoms, todėl reikalingi išsamūs biologinės įvairovės tyrimai, kurių metu būtų išaiškintos gamtosauginiu požiūriu vertingos neužstatytos miesto erdvės, tame skaičiuje miesto plėtros interesų zonose, pateiktos jų apsaugos rekomendacijos. Biologinės įvairovės apsaugos plėtojimo pagrindimas reikalauja gana detalių, miesto bendrojo plano rengimo užduotims nepriklausančių, teritorijos botaninių bei zoologinių tyrimų ir jo apimtyje negali būti įvykdomas.

Siekiant užtikrinti minėtos esamos biologinės įvairovės išsaugojimą, vykdant bet kokią veiklą būtina vadovautis Specialiosiomis žemės ir miško naudojimo sąlygomis, patvirtintomis Lietuvos Respublikos Vyriausybės 1992 m. gegužės 12 d. nutarimu Nr. 343 (Žin., 1992, Nr. 22-652; 1996, Nr. 2-43; 1996, Nr. 43-1057; 1997, Nr. 38-940; 2003, Nr. 105-4709; 2010, Nr. 98-5089). Ypač didelis dėmesys turėtų būti skiriamas vandens apsaugos zonų ir juostų išlaikymui ir veiklos jose ribojimui.

Siūlomi šie bendrojo plano sprendiniai Kurtuvėnų miestelio kraštovaizdžiui formuoti:

- plėtoti žaliųjų plotų tinklą, gausinti želdinių kiekį miestelio teritorijoje ir jo priegose atsižvelgiant į kultūros paveldą;

- pritaikyti esamus želdinius rekreacijai;
- atlikti esamų miestelio želdynų inventorizaciją;
- parengti miestelio želdynų tvarkymo projektą.

4.5. Kultūros vertybių apsauga ir naudojimas

(žr. brėžinį “B-3.1. Teritorijų naudojimo reglamentų ir veiklos apribojimų brėžinys”)

Registruotų kultūros vertybių apsaugą ir jų tvarkymą reglamentuoja Lietuvos Respublikos nekilnojamojo kultūros paveldo apsaugos įstatymas (*Žin.*, 1995, Nr. 3-37; 2004, Nr. 153-5571; 2007 Nr.81-3325). Bendrojo plano sprendiniuose siekiama derinti plėtrą ir apsaugą taip, kad vertė, dėl kurių vertybė įrašyta į nekilnojamųjų kultūros vertybių registrą, būtų palaikoma, autentiška, sutvirtinama, tinkamai atskleidžiama, prieinama visuomenei ir, kad šio paveldo pilnatvė būtų perduota ateities kartoms.

Kurtuvėnų miestelio bendrojo plano sprendinių pagrindinės nekilnojamojo kultūros paveldo saugojimo miestelyje nuostatos:

- kultūros ir gamtos paveldo apsaugos integralumo stiprinimas, prioritetą teikiant kultūros paveldo objektų autento apsaugai ir palaikymui;
- esamų kultūros vertybių priežiūra, išlaikymas ir išsaugojimas priklausomai nuo objekto kultūrinės vertės ir autentiškumo;
- prarastų ir sunykusių kultūros vertybių atkūrimas;
- kultūros vertybių eksponavimas;
- naujų kultūros vertybių išaiškinimas, įvertinimas ir registravimas;
- objektų išsaugojimas juos naudojant miestelio reikmėms ypač viešajai paskirčiai bei kultūriniam turizmui.

Prioritetinis Kurtuvėnų miestelio kultūros paveldo tvarkybos ir naudojimo principas – turimo kultūros paveldo autentiškumo išsaugojimas tvarkyme darniai derinant vertingųjų savybių apsaugą su naudojimu bei miestelio rekreacinio potencialo vystymu. Kultūros paveldas turėtų būti ne tik saugomas, bet ir gaivinamas. Tvarkyba, nekeičianti vertingųjų savybių, pritaikymas visuomenės poreikiams, prarastų objektų atkūrimas.

Miestelio turizmo ir rekreacijos aptarnavimo branduolys – Kurtuvėnų dvaro sodyba, aikštė ir Šv.apaštalo Jokūbo bažnyčia. Čia susitelkę kultūrinės ir turistų aptarnavimo paslaugos išnaudojant esamo kultūros paveldo pranašumus. Kultūros paveldas naudojamas tiek, kiek naudojimas nekenkia jo vertingosioms savybėms.

Kurtuvėnų dvaro sodyba yra tvarkoma ir pritaikoma lankymui nuo pat Kurtuvėnų regioninio parko direkcijos įsteigimo. Ši veikla ypatingai suaktyvėjo po 2004 m., atsiradus galimybėms panaudoti tam ES paramos lėšas:

2004-2005 m. parengtas Kurtuvėnų dvaro sodybos atkūrimo techninis projektas ir galimybių studija;

2006-2008 m. atlikti istoriniai ir archeologiniai tyrimai, atkurtas dvaro sodybos reprezentacinės dalies XIX a. vaizdas; dvaro sode įrengtas kempingas; atstatytas ir lankytojų centrai bei švietėjiškai ir kultūrinei veiklai pritaikytas medinis svirnas;

2009-2011 m. atstatoma ir maniežui pritaikoma arklidžių pastato dalis.

Kultūros paveldo objektams, esantiems Kurtuvėnų regioninio parko teritorijoje, priežiūros, tvarkymo ir naudojimo sąlygas nustato šio parko apsaugos reglamentas (*Žin.* 2002, Nr. 86-3717), Kurtuvėnų regioninio parko ir jo zonų ribų bei tvarkymo planai.

Gamtos ir kultūros paveldo vertybių panaudojimas rekreacijai, jų atskleidimas, įrengiant pėsčiųjų ir dviračių takus, jodinėjimo trasas, apžvalgos ir atokvėpio aikšteles, jų suvokimas, kaip ekonominės gerovės šaltinio, skatins vietos gyventojus tausoti šias vertybes, domėtis jomis.

Kurtuvėnų miestelio panorama ir siluetas yra svarbi miestelio vertingoji savybė. Miestelio panoramos ir siluetai reguliuojami reglamentuojant plėtros teritorijų aukštingumą ir intensyvumą. Visoje planuojamoje teritorijoje siekiama išlaikyti mažiaukštį miestelio užstatymo pobūdį.

Kurtuvėnų miestelio bendrojo plano koncepcijoje siekiama derinti plėtrą ir apsaugą taip, kad vertė, dėl kurių kultūros paveldo vertybė įrašyta į nekilnojamųjų kultūros vertybių registrą, būtų palaikoma, autentiška, sutvirtinama, tinkamai atskleidžiama, prieinama visuomenei ir, kad šio paveldo pilnatvė būtų perduota ateities kartoms.

Rengiant Kurtuvėnų bendrojo plano sprendinius, bus laikomasi paveldosaugos reikalavimų, todėl jie turėtų prisidėti prie kultūros paveldo apsaugos gerinimo ir pritaikymo visuomenės poreikiams tenkinti.

Registre įregistruotų nekilnojamųjų kultūros paveldo vertybių skaičius, esantis Kurtuvėnų miestelyje, pateiktas 4.5.1 lentelėje.

Nekilnojamųjų kultūros vertybių apsaugos tikslai yra saugoti vertybes viešajam pažinimui ir naudojimui bei saugoti viešajai pagarbai. Daugelio Kurtuvėnų miestelio kultūros paveldo objektų būklė yra gera arba patenkinama.

4.5.1 lentelė. Kultūros paveldo objektai (Kultūros vertybių registro duomenys, 2011-12-01).

Eil. Nr.	Pavadinimas	Kodas Registre iki 2005-04-19	Unikalus objekto kodas	Adresas	Apsaugos tikslas
Kultūros paminklai					
<i>Archeologinis paveldas</i>					
1	Kurtuvėnų piliakalnis su gyvenvietė	A662KP	23881	P.Višinskio g.	Moksliniam pažinimui, viešajam pažinimui, ir naudojimui
	piliakalnis	A662K1P	6730	P.Višinskio g.	
	gyvenvietė	A662K2P	23882	P.Višinskio g.	
Valstybės saugomi kultūros paveldo objektai					
<i>Archeologinis paveldas</i>					
1	Akmuo su dubeniu	M227	26434	P.Višinskio g.	Viešajam pažinimui, naudojimui ir viešajai pagarbai
<i>Architektūrinis paveldas</i>					
2	Kurtuvėnų dvaro sodyba	G112K	614	Parko gatvė	Viešajam pažinimui ir naudojimui
3	oficina	G112K1	23386	Parko gatvė	
4	svirnas	G112K2	1620	Parko gatvė	
5	karvidė	G112K3	23387	Parko gatvė	
6	arklidė	G112K4	23388	Parko gatvė	
7	virtuvė	G112K5	23389	Parko gatvė	
8	kalvė	G112K6	23390	Parko gatvė	
9	daržinė	G112K7	23391	Parko gatvė	
10	rūsysis	G112K8	23392	Parko gatvė	
11	kumetynas	G112K9	23393	Parko gatvė	
12	kumetynas	G112K10	23394	Parko gatvė	
13	parkas	G112K11	23395	Parko gatvė	

14	Šv.apaštalo Jokūbo bažnyčia	S191	1619	P.Višinskio g.	Viešajam pažinimui, naudojimui ir viešajai pagarbai
<i>Istorinis paveldas</i>					
15	Lietuvos partizanų kapai	L1218	11197	P.Višinskio g.	Viešajam pažinimui, naudojimui ir viešajai pagarbai
Įrašyti į registrą (Registriniai) objektai					
1	Buv. klebonija		2330	P.Višinskio g.	Viešajam pažinimui, naudojimui ir viešajai pagarbai
2	Rimgailių šeimos mauzoliejus	DV2641	13787	P.Višinskio g.	Viešajam pažinimui, naudojimui ir viešajai pagarbai
3	Paminklas P.Višinskiui		15240	P.Višinskio g.	Viešajam pažinimui, naudojimui ir viešajai pagarbai
4	Spakauskų šeimos kapo antkapinis paminklas		2188	P.Višinskio g.	Viešajam pažinimui, naudojimui ir viešajai pagarbai
5	Evangelistų skulptūros (4)	DV2640	13786	P.Višinskio g.	Viešajam pažinimui, naudojimui ir viešajai pagarbai

Siekiant išsaugoti miestelio patrauklumą, tikslinga numatyti ir įgyvendinti socialinės plėtros priemonės, skirtas išlaikyti ir stiprinti vietos bendruomenės, įtraukti jas į teritorijų planavimo ir kultūros paveldo išsaugojimo procesus. Turi būti parengtas ir įdiegtas privačių lėšų, panaudotų visuomenei prieinamų registruotų kultūros paveldo objektų tvarkybai, kompensavimo mechanizmas.

Bendrojo plano kultūros paveldo apsaugos sprendinių įgyvendinimo stebėseną (monitoringas) turi būti vykdoma pagal periodiškumo ir detalumo reikalavimus, nustatytus pagal kultūros paveldo objektų būklę, tipologiją, teisinę priklausomybę. Stebėsenos rezultatai: stebėjimo ir fiksavimo duomenys, vertingąsias savybes naikinančių ar žalojančių poveikių vertinimas, apibendrinimas ir prognozavimas turi būti teikiami už kultūros paveldo apsaugą ir teritorijų planavimą atsakingoms institucijoms.

Pagal Nekilnojamojo kultūros paveldo apsaugos įstatymo (*Žin.*, 1995, 3-37; 2004, 153-5571; 2007 Nr.81-3325) bei kultūros paveldo apsaugą reglamentuojančių dokumentų nuostatas, kultūros paveldo objektų apsaugos pagrindinės kryptys yra šios – apskaita, skelbimas saugomu, saugojimas (tvarkyba ir naudojimas), pažinimas, sklaida, atgaivinimas:

- *apskaita* tai naujų objektų inventorizavimas, išaiškinimas bei įtraukimas į Kultūros vertybių registrą. Siekiamybė – statinių, įvykių vietų, kapinių ir kitokių objektų apskaita, naujų objektų išaiškinimas. Priemonė tikslui pasiekti – specialieji tyrimai.
- *skelbimas saugomu*. Be valstybės saugomų objektų sąrašo, galėtų atsirasti savivaldybės saugomų objektų sąrašai. Priemonės tikslui pasiekti – paskelbti saugomais svarbius kultūros paveldo objektus, ypatingą dėmesį skiriant šio krašto palikimo išsaugojimui.
- *saugojimas – tvarkyba ir naudojimas*. Siekiama išsaugoti kultūros vertybės autentišką išraišką, medžiagą ir kitas vertingąsias savybes. Priemonės – tvarkymo ir naudojimo reglamentavimas. Kultūros paveldas pagal savo sandarą ir reikšmingumą lemiantį vertingųjų savybių pobūdį yra nevienalytis. Pavienių paveldo objektų bei kompleksinių

paveldo objektų saugojimą reglamentuoja Nekilnojamojo kultūros paveldo apsaugos įstatymas. Tokių objektų tvarkyba vykdoma pagal konkrečiam objektui nustatytus paveldosaugos reikalavimus, įvertinus jų vertingąsias savybes, įrašytas pase bei saugomo objekto apsaugos tikslus.

- *pažinimas, sklaida.* Siekiama sudaryti sąlygas pažinti, suvokti ir skleisti informaciją apie objektą. Priemonės: kultūrinio ir pažintinio turizmo infrastruktūros plėtojimas, kultūros paveldą garsinantys renginiai paveldo objektuose ir kt. vietose, informaciniai standai ir pan.
- *atgaivinimas.* Ši kryptis aktuali nykstančių ir apleistų kultūros objektų išsaugojimui. Kultūros paveldo *atgaivinimas* apima ne tik medžiaginių buvusių objektų atkūrimą, bet ir pamirštų praeities tradicijų atgaivinimą teritorijos specifikai paryškinti.
- sunykusių ar sunaikintų kultūros paveldo vertybių *atkūrimas.* Tokio pobūdžio darbai gali būti atliekami tik išimtiniais atvejais pagal nustatytas neišlikusias vertingąsias savybes, atliekant tyrimais pagrįstus tvarkomuosius paveldosaugos, statybos ir kraštotvarkos darbus, ypatingą pažintinę ar konceptualią svarbą galinčių turėti objektų atvejais.

Visų objektų, įrašytų į Nekilnojamųjų kultūros vertybių registrą, teritorijoms ir jų apsaugos zonoms yra taikomi LR Vyriausybės Specialiųjų žemės ir miško naudojimo sąlygų XIX p. reikalavimai (*Žin.*, 1992-08-10, Nr. 22-652; 2010, Nr. 98-5089). Archeologijos paveldo objektų tvarkybai nustatoma konservavimo kryptis (*Lietuvos teritorijos bendrasis planas, 21 str.*). Jų teritorijoms nustatoma pagrindinė tikslinė konservacinė žemės naudojimo paskirtis (*LR Nekilnojamojo kultūros paveldo apsaugos įstatymas, 20 str.*).

4.6. Pramonės ir komercinės teritorijos

(žr. brėžinį "3.1. Teritorijų naudojimo reglamentų ir veiklos apribojimų brėžinys")

Pramonės teritorijos. Pramonės objektų Kurtuvėnų miestelyje nėra. Kadangi pagrindinė miestelio plėtros kryptis – rekreacijos ir turizmo verslo plėtra, pramonės (taršių pramonės objektų) teritorijų Kurtuvėnuose nenumatoma.

Komercijos ir verslo teritorijos. Formuojantis miestelio struktūrai: vystantis paslaugoms, prekybai ir kitai komercinei veiklai, miestelio kelių tinklui, centrų sistemai, pateikiami bendrojo plano sprendiniai padidins miestelio teritorijų žemių panaudojimo efektyvumą.

Kurtuvėnų miestelio bendrojo plano sprendinių įgyvendinimo laikotarpiu, t. y. iki 2021 metų, siūlomos plėsti komercinės teritorijos sudaro apie 3 ha, t. y. apie 5,7 % visos planuojamos teritorijos. 0,37 ha plotą sudaro rezervinė komercinės paskirties teritorija, kurią įsisavinti numatoma po sprendinių galiojimo pabaigos (t.y. po 2021 m.), tačiau tai neriboja galimybių atsirasti pavieniams komercinės paskirties pastatams iki planuojamo periodo pabaigos.

Smulkios prekybos vietos, turgaus vietos Kurtuvėnų miestelyje gali būti mobilios, įrengiamos bet kurioje komercinėje zonoje.

Planuojant komercinę veiklą, reikia laikytis tokių principinių nuostatų:

- kasdieninės paslaugos turi būti pasiekiamos 1000 m atstumu nuo būsto;
- periodinių paslaugų objektų aptarnavimo spindulys – 1500 m;
- pageidautina periodinių paslaugų objektus grupuoti su kasdieninių paslaugų objektais formuojant lokalius centrus.

Bendrojo plano sprendiniuose numatoma komercinės teritorijų plėtra:

- Komercinė zona abipus P.Višinskio gatvės centrinėje miestelio dalyje. Planuojama komercijos, paslaugų zona, užtikrinanti miestelio ir aplinkinių teritorijų gyventojų visapusišką aprūpinimą paslaugomis;
- Komercinė zona prie P.Višinskio, Žvejų ir Pavasario gatvių sankryžos. Siejama su turizmo paslaugų plėtra, komercinė zona kuriama prie planuojamos rekreacinės zonos (siūlomas parkas, paplūdimys, vaikų žaidimų lauko erdvė, sveikatingumo kompleksas). Zona yra išsidėsčiusi prie Kurtuvėnų dvaro sodybos komplekso, kuriame sukurtas viešųjų turizmo paslaugų kompleksas.

4.7 Susisiekimo sistema

(žr. brėžinį B-3.3. „Inžinerinės infrastruktūros ir susisiekimo komunikacijų brėžinys“)

Susisiekimo planavimo problemos, tikslai ir prielaidos. Pagrindinis planavimo tikslas: susisiekimo planavimo sprendiniai turi garantuoti normatyvines gyventojų susisiekimo, krovinių pervežimo ir specialiosios paskirties transporto priemonių eismo sąlygas, socialinei ir ekonominei plėtrai palankią susisiekimo būklę.

Vadovaujantis Statybos techniniu reglamentu STR 2.06.01:1999 „Miestų, miestelių ir kaimų susisiekimo sistemos“ (Žin., 1999, Nr. 27-773) su vėlesniais pakeitimais, esamos būklės analizės ir įvertinimo rezultatais, susisiekimo procesų prognoze, pagrindinis sprendinių tikslas yra suformuoti sąlygas šiems palankiems procesams:

- susisiekimo poreikio (gyventojų važiavimo transporto priemonėmis) transporto priemonėmis sumažinimas;
- gyventojų laiko, skirto susisiekimui, trukmės sumažinimui;
- mažesnei lengvųjų ir krovinių automobilių ridai;
- viešojo susisiekimo reikšmės augimui bendro susisiekimo sistemos atžvilgiu;
- jautriose eismo poveikiui teritorijose transporto priemonių keliamo triukšmo lygio sumažinimui ir transporto priemonių oro skaičiuojamosios taršos minėtose teritorijose sumažinimui;
- susisiekimo reikmėms būtinos miesto teritorijos sumažinimui.

Pagrindinis uždavinys yra darni ir kokybiška Kurtuvėnų miestelio ir jo apylinkių susisiekimo sistemos plėtra.

Patvirtintoje 2002-2015 metų patikslintoje Lietuvos Respublikos valstybinės reikšmės kelių priežiūros ir plėtros programoje Kurtuvėnų miestelio prieigose numatyti kelių darbai valstybinės reikšmės keliuose (darbai bei jų laikotarpiai nuolat tikslinami):

- krašto kelio Nr. 215 „Bubiai-Ramučiai“ dangos stiprinimas;
- asfalto dangos įrengimas rajoniniame kelyje Nr. 4030 „Privažiuojamasis kelias prie Kurtuvėnų nuo kelio Bubiai–Ramučiai“ su žvyro danga.

Šiaulių rajono savivaldybės teritorijos bendrajame plane, patvirtintame Šiaulių rajono savivaldybės tarybos 2008 m. liepos 3 d. sprendimu Nr. T-199 ir *Autodegalinių išdėstymo Šiaulių rajone schemas papildyme*, patvirtintame Šiaulių rajono savivaldybės tarybos, naujų degalinių nenumatyta.

Valstybinės reikšmės automobilių kelių infrastruktūros plėtra ir modernizavimas numatomas pagal 2005 m. patvirtintą „2002-2015 metų patikslintą Lietuvos Respublikos valstybinės reikšmės kelių priežiūros ir plėtros programą“. Papildomas naujų kelių tiesimas ir rekonstrukcija užmiesčio teritorijoje galima tik patikslinus šią programą ir finansavimą.

Kurtuvėnų miestelyje yra parengtas *Kurtuvėnų miestelio centrinės aikštės detalusis planas*, parengta Šiaulių rajono Kuršėnų miesto, miestelių ir kaimų gatvių gerinimo galimybių studija ir techninė dokumentacija. Šiuo metu yra įgyvendinamas projektas „Šiaulių rajono

susisiekimo sistemos specialusis planas“ (Šiaulių rajono savivaldybės tarybos 2011-07-21 sprendimu Nr. T-215 patvirtinta koncepcija).

Numatoma toliau užtikrinti anksčiau parengtų projektų tęstinumą ir jų realizavimą sujungiant miestelio pagrindinių gatvių karkasą su išorės jungtimis ir formuoti vieningą transporto sistemą.

4.7.1. Išorės susisiekimo tinklas

Kurtuvėnų miestelio transporto kompleksą ir toliau sudarys automobilių transportas. Planuojant išorės infrastruktūrą numatomi šie pagrindiniai susisiekimo infrastruktūros objektai:

1. Nuo Kurtuvėnų miestelio (nuo Užtvankos g.) prasideda dviračių takas (*Kurtuvėnų regioninio parko tvarkymo planas*, patvirtintas LR Aplinkos ministro 2010-01-12 įsakymu Nr. D1-26 „Dėl Kurtuvėnų regioninio parko tvarkymo plano patvirtinimo“ (Žin. 2010, Nr. 8-383)). Šis dviračių takas yra dviračių trasa „Šiauliai – Bubiai - Kurtuvėbai“ dalis. Dviračių trasa jungia Bubių, Sodeliukų, Kurtuvėnų, Naisių, Jautmalkės, Bijotės, Pagelulio, Mirskiškės gyvenamąsias vietas.

2. Kurtuvėnų miestelis yra šalia tarptautinės turizmo trastos „Via Hanseatica“. Už valstybinės reikšmės krašto kelio Nr. 215 „Bubiai–Ramučiai“ juostos ribų yra *nacionalinė dviračių trasa. Šiaulių apskrities teritorijos bendrajame (generaliniame) plane*, patvirtintame Lietuvos Respublikos Vyriausybės 2008 m. rugsėjo 24 d. nutarimu Nr. 1042, numatoma:

- plėtoti prioritetinės nacionalinės svarbos specializuoto kultūrinio turizmo trasą, kurią sudaro nacionalinis reprezentacinis kultūrinio turizmo maršrutas „*Lietuvos istorijos ir kultūros vėrinys*“. Šiam maršrutui organizuoti numatyta trasa Raseiniai (Kauno apskritis)-Tytuvėnai-Kelmė-Kurtuvėnai-Šiauliai (Kryžių kalnas)-Kuršėnai-Papilė-Venta (Viekšniai)-Akmenė-Žagarė-Joniškis-Žeimelis, Pakruojis, Šeduva–Saločiai (Panevėžio apskritis)–Pakruojis–Šeduva.
- *dviračių ir pėsčiųjų turizmo maršrutai*, kuriuos gali aptarnauti apskrities turizmo ir rekreacijos centrai (informacijos suteikimas, dviračių remontas ir nuoma ir panašiai):
 - dviračių takas, sutampantis su „*Velo Hansa*“ taku, Jelgava (Latvijoje)-Žagarė-Joniškis-Šiauliai-Bubiai-Kurtuvėnai-Šaukėnai-Kelmė-Tytuvėnai-Raseiniai-Tauragė ir taip toliau;
 - „*Milžinų takas*“: Varputėnai-Saulučiai-Micaičiai-Kuršėnai-Ringuvėnai-Šilėnai-Drąsučiai-Šiupyliai-Gruzdžiai-Meškuičiai-Kryžių kalnas-Šiauliai-Aukštelkė-Bubiai-Kurtuvėnai-Kurtuvėnų regioninis parkas-Bazilijonai.

4.7.2. Miestelio vidaus susisiekimo tinklas

Perspektyvoje iki 2021 metų svarbu pagerinti Kurtuvėnų miestelio susisiekimo sistemos infrastruktūrą, padidinti gatvių tinklo laidumą, pritaikyti jį augančiam automobilių eismui ir miestelio gyventojų ir svečių poreikiams (žr. *brėžinį III-B-6. „Inžinerinės infrastruktūros vystymo ir susisiekimo komunikacijų brėžinys“*).

Siūlomi susisiekimo sistemos sprendinių įgyvendinimo ir transporto infrastruktūros plėtros pagrindiniai uždaviniai:

- siekiant racionaliai tobulinti ir plėsti Kurtuvėnų miestelio gatvių tinklą, svarbu suteikti aptarnaujančioms gatvėms C kategoriją ir iki jų lygio rekonstruoti gatves (gerinti gatvių techninius parametrus);
- numatyti naujas D kategorijos gatves planuojamos plėtros teritorijų susisiekimui;

- išsaugoti susiklosčiusį gatvių tinklą ir pagerinti gatvių kokybę.
- pagerinti pėsčiųjų ir dviratininkų eismo sąlygas ir saugumą miestelyje ir jo priegose;
- dviračių takais sujungti pagrindinius gyventojų traukos objektus (esant galimybei);
- mažinti transportinį triukšmą ir aplinkos taršą;
- įrengti daugiau automobilių stovėjimo vietų.

Gatvių plėtra ir klasifikacija:

- Miestelyje gatvių tinklo struktūra keičiama neženkiai. Papildomos gatvės siūlomos tik naujai projektuojamose teritorijose taip, kad darniai įsilietų į esamą gatvių tinklą ir pagerintų jo kokybę.
- Į dvi dalis suskaidomas esamas kvartalas tarp Purienu ir Ramybės gatvių, užtikrinamas patekimas į visus sklypus.
- Siekiant sumažinti žemės poreikį miestelio teritorijos būtinos susisiekimo reikmėms, nustatomos gatvių kategorijos, nustatomos raudonosios linijos. Sprendiniuose esamoms gatvėms priskirtos kategorijos atsižvelgiant į teorinius STR 2.06.01:1999 „Miestų, miestelių ir kaimų susisiekimo sistemos“ (Žin., 1999, Nr. 27-773) su vėlesniais pakeitimais ir į esamus planuojamos teritorijos gatvių parametrus. Sprendiniuose daugumoje gatvių siūlomos suteikti kategorijos iš dalies atitinka esamą situaciją ir nereikalauja perplanavimo. Daugumai gatvių paliekama D kategorija (*pagalbinės gatvės* – lokalinės funkcinės ir kompozicinės ašys, srautus paskirstančios į smulkias teritorijas, privažiavimai prie atskirų statinių ir kitų objektų).
- P. Višinsko gatvė (esamos pagrindinės gatvės, kurių paskirtis – susisiekimas tarp miesto funkcinė zonų, rajonų, centrų, didžiųjų transporto stočių, ryšiai su užmiesčio keliais) nėra iš dalies izoliuotos nuo gretimų gyvenamųjų namų, viešosios paskirties užstatymo. Kurtuvėnų miestelyje yra viena pagrindinė gatvė (B kategorijos gatvė – P. Višinsko g.), kuriai siūloma suteikti aptarnaujančios gatvės C2 kategoriją.
- Atsižvelgiant į Pavasario gatvės esamus techninius parametrus, įvertinus esamą ir perspektyvinę gatvių pagrindinę paskirtį, eismo intensyvumą, srauto sudėtį ir esamą užstatymą, siūloma šiai gatvei suteikti D1 kategoriją. Pagalbiniai gatvei D1 kategorija suteikiama Žvejų gatvei. Vadovaujantis STR 2.06.01:1999 9 lentele minimalus gatvių skersinis profilis turi atitikti M7,00/40 parametrus.
- Kitoms esamoms gatvėms suteikiama D2 kategorija, kurios turi atitikti (esant galimybei) M4,50/30, M5,50/30, M6,50/30 ar M7,25/30 skersinio profilio reikalavimus.
- Tikslios naujų gatvių trasos turi būti nustatomos detaliesiais planais, projektuojant visą gatvių ilgį.
- Vadovaujantis STR 2.06.01:1999 „Miestų, miestelių ir kaimų susisiekimo sistemos“ (Žin., 1999, Nr. 27-773) su vėlesniais pakeitimais, C kategorijos gatvės raudonosios linijos gali sutapti su užstatymo linijomis. D kategorijos gatvės (nuo D(1-1) iki D(2-4)) turi išlaikyti gatvės juostos plotį tarp raudonųjų linijų – 12-20 m ir nuo D(2-5) iki D(2-7)) turi išlaikyti gatvės juostos plotį tarp raudonųjų linijų – 5-12 m. **Bendrajame plane D kategorijos gatvės neskaidomos papildomos**

klasifikacijos indeksais. D ir F kategorijų reikmė ir techniniai parametrai nustatomi detaliuosiuose planuose.

- Esamose miestelio užstatytose teritorijose siūloma rekonstruoti ir tiesti šaligatvius, esamus pėsčiųjų takus. Siūloma asfaltuoti pagalbines gatves bei įrengti dangą ar asfaltuoti vietinius kelius pagal rajono savivaldybės nustatytą planą.

Automobilių aptarnavimo infrastruktūra:

- Siūloma atnaujinti esamas viešąsias automobilių stovėjimo aikšteles, siekti, kad jų panaudojimas būtų daigiafunkcinis (ypač kur yra daugiabučių namų) ir plėsti galimybes gyvenvietės ribose susisiekti dviračiais ir pėsčiomis.
- Rekomenduojama kompleksiskai spręsti gyventojų automobilių statymą ir saugojimą prie daugiabučių gyvenamųjų namų.
- Rengiant naujai steigiamų paslaugų, prekybos objektų teritorijų detaliuosius planus, rekomenduojama automobilių stovėjimo aikšteles planuoti uždaras ir siekti, kad automobilių stovėjimo vietų skaičius būtų didesnis už minimalųjį. Vadovaujantis STR 2.06.01:1999 „Miestų, miestelių ir kaimų susisiekimo sistemos“ (Žin., 1999, Nr. 27-773) su vėlesniais pakeitimais visos automobilių saugojimo ir stovėjimo vietos prie konkretaus statinio planuojamos tam statiniui skirto žemės sklypo ribose, jeigu nėra techninių galimybių tai padaryti ir jei tam nustatyta tvarka pritaria savivaldybė, saugojimo ir stovėjimo vietos gali būti įrengtos už tam statiniui skirto žemės sklypo ribų. Automobilių stovėjimo vietos, kurios įrengiamos už statinio ar statinių grupės žemės sklypo ribų, turi būti įrengtos prieš statinio ar statinių grupės pripažinimą tinkamai naudoti.

Pėsčiųjų ir dviračių eismas:

- Kurtuvėnų regioninio parko tvarkymo plane, patvirtintame Lietuvos Respublikos Aplinkos ministro 2010-01-12 įsakymu Nr. D1-26 „Dėl Kurtuvėnų regioninio parko tvarkymo plano patvirtinimo“ (Žin. 2010, Nr. 8-383), dviračių trasa numatoma P. Višinskio gatve bei vietiniais keliais. Siūloma įrengti pėsčiųjų – dviračių taką P. Višinskio gatve, jungiantį Vidurio Lietuvos parkų žiedų dalį bei tarptautinę ir šalies dviračių trasą (valstybinės reikšmės krašto kelio Nr. 215 „Bubiai–Ramučiai“ kryptimi) – įrengiamas esant galimybei.
- Pakrantėje ir kitose žaliose zonose siūloma įrengti pėsčiųjų, dviračių bei jodinėjimo takų tinklą, apjungti rekreacinius objektus. Planuojamas pėsčiųjų ir dviračių bei jodinėjimo takų tinklas skirtas miestelio lankytojų pramogoms ir vidaus ryšiams organizuoti.
- Integruoti pėsčiųjų ir dviračių jungtis (pėsčiųjų ir dviračių eismo takus, juostas ir šaligatvius) į bendrą susisiekimo sistemą įrengiant dviračių laikymo aikšteles prie galinių išorės susisiekimo viešojo transporto stotelių.
- **Užstatytoje miestelio teritorijoje**, vadovaujantis Lietuvos Respublikos saugaus eismo automobilių kelių įstatymu (Žin., 2000, Nr. 92-2883; 2007, Nr. 128-5213) ir STR 2.06.01:1999, pėsčiųjų-dviračių takus mieste, esant galimybei, siūloma įrengti kaip atskirus takus, o nesant galimybei – C ir D kategorijos gatvėse, išskiriant pėsčiųjų ir dviračių srautus, siūloma dviračių taką pažymėti

važiuojamojoje gatvės dalyje arba D kategorijos gatvėse dviračių eismą numatyti bendrame sraute. Gatvėse, kurios yra valstybinės reikšmės kelio taša, nesant galimybei įrengti atskiro tako, dviračių eismą rekomenduojama numatyti nuramintame bendrame sraute.

- **Užstatytose miestelio teritorijose**, siekiant sukurti bendras pėsčiųjų ir dviračių susisiekimo jungtis, atskiruose planuojamos infrastruktūros ruožuose, nesant galimybės įrengti dviračių takų už valstybinės reikšmės kelio juostos ribų, ypač esamoje istoriškai susiklosčiusioje užstatytoje miestelio teritorijos dalyje, siūloma dviračių eismą numatyti bendrame sraute (įrengiant dviračių eismo juostas, kur gatvėse turėtų būti ribojami greičiai) arba keisti siūlomų dviračių takų trasas nepagrindinėmis miestelio gatvėmis (D kategorijos gatvėse dviračių eismą numatyti bendrame sraute), arba įrengti tik trūkstumus šaligatvius pėstiesiems.
- **Neužstatytoje miestelio teritorijoje** pėsčiųjų - dviračių takai ir inžineriniai tinklai turi būti planuojami ir tiesiami už valstybinės reikšmės kelio juostos ribų, esant galimybei įrengiami atskirai nuo važiuojamosios dalies žaliaja juosta (šalia C kategorijų gatvių).
- Rekomenduojama esant poreikiui parengti dviračių, pėsčiųjų ir kitų takų specialųjį planą.

Siūloma detalizuoti ir tikslinti Kurtuvėnų miestelio bendrojo plano susisiekimo sistemos sprendinius, rengiant specialiuosius ir detaliuosius planus.

Susisiekimo sistema turėtų būti pritaikoma įvairaus amžiaus grupių žmonėms, žmonėms su negalia, vadovaujantis galiojančiais normatyvais. Siūloma formuoti neįgaliųjų susisiekimo sistemą – parengti būtiną infrastruktūrą, pritaikyti žmonių su negalia poreikiams miestelio gatvių perėjas, šaligatvius, prieigas prie traukos punktų, viešojo transporto stoteles ir automobilių stovėjimo aikštes.

4.7.3. Viešojo transporto susisiekimo sistema

Kurtuvėnų miestelyje (planuojamoje teritorijoje) ir toliau gyventojams susisiekti išlieka du pagrindiniai susisiekimo poreikio realizavimo būdai – vidaus susisiekimas organizuojamas pėsčiomis ir dviračiu. Pėsčiomis su miestelio centrine dalimi, pagrindinėmis darbo vietomis (80 procentų darbo ir gyventojų aptarnavimo vietų) ir toliau galima susisiekti per 30 min. (susisiekimo pėsčiomis greitį skaičiuojant 70 m/min.).

Gyvenamosios teritorijos, užstatytos vienbučiais ir dvibučiais gyvenamaisiais pastatais siekia minimalųjį viešojo keleivinio susisiekimo (VKS) būtinojo tinklo tankį. Maksimalus ėjimo pėsčiomis iki viešojo susisiekimo linijų atstumas atitinka STR 2.06.01:1999 „Miestų, miestelių ir kaimų susisiekimo sistemos“ numatytus reikalavimus.

Rekomenduojama toliau palaikyti ir tobulinti išorės susisiekimo maršrutus (ypač į Užtelkius, kuriuose daugiausia dirba Kuršėnų gyventojų), miestelyje integruojant priemiesčio susisiekimo maršrutus.

Kurtuvėnų miestelio gyventojai savo keliones miestelyje gali realizuoti pėsčiomis (iki 15-20 min., arba iki 1-1,4 km). Keleivinio susisiekimo linijos yra arti gyvenamųjų teritorijų, sporto ir rekreacinių zonų.

4.7.4. Pasekmės

Galimos susisiekimo sistemos plėtros pasekmės:

Racionali ir pagrįsta susisiekimo sistemos plėtra, teikiant pirmenybę pėstiesiems ir dviratininkams bendroje miesto susisiekimo sistemoje, pritaikant ją neįgaliesiems, turi būti realizuota darant minimalią įtaką aplinkai ir gyventojams. Numatoma gatvių struktūra (gatvių suskirstymas pagal kategorijas), žemės naudojimo sprendiniai turėtų leisti *efektingai naudoti miestelio žemę*.

Tikimasi, kad aukštesnio plėtojama aukštesnio lygmens teritorijų planavimo dokumentuose numatyta susisiekimo struktūra teigiamai veiks gyvenamąją, verslo ir poilsio aplinką. Tikimasi, kad investicijos į vidinę susisiekimo struktūrą sukurs naujos kokybės aplinką, patrauklią gyvenamųjų ir verslo teritorijų plėtrai, skatins aktyviau naudotis miestelio ir aplinkinių teritorijų rekreaciniais ištekliais.

Ne rečiau kaip kas 5 metus rekomenduojama rengti specialiuosius planus bendrojo plano teiginiams patikslinti.

4. 8. Inžinerinė infrastruktūra

(žr. brėžinį B-3.3. „Inžinerinės infrastruktūros ir susisiekimo komunikacijų brėžinys“)

Kurtuvėnų miestelio bendrojo plano inžinerinės infrastruktūros dalies sprendiniai parengti vadovaujantis šio bendrojo plano inžinerinės infrastruktūros esamosios būklės analizės ir koncepcijos išvadomis.

Kurtuvėnų miestelio bendrojo plano esamos būklės analizės stadijoje buvo įvertinti esamų centralizuotų inžinerinių sistemų pajėgumai, prie sistemų prijungtų vartotojų esami poreikiai ir nustatytas centralizuotų sistemų turimas rezervas – kiek naujų vartotojų būtų galima prijungti prie šių sistemų, nediegiant naujų pajėgumų. Nustatyta, kad ne visos esamos centralizuotos sistemos turi perteklinių pajėgumų, kurie gali būti panaudoti naujiems vartotojams prijungti.

Kurtuvėnų miestelio teritorijos bendrojo plano inžinerinės infrastruktūros grafiniai sprendiniai pateikti inžinerinės infrastruktūros sprendinių brėžinyje.

Miestelio inžinerinės infrastruktūros tinklams plėtoti skirti komunikacijų koridoriai planuojami žemesnio lygmens teritorijų planavimo dokumentais (specialiaisiais ar detaliesiais planais), o nesant tokių planų - rezervuojamos teritorijos tarp gatvių „raudonųjų linijų“:

- B kategorijos gatvėms – iki 70 metrų pločio;
- C kategorijos gatvėms – iki 40 metrų pločio;
- D kategorijos gatvėms – iki 20 metrų pločio.

Bendrojo plano sprendiniai neturėtų riboti inžinerinės infrastruktūros plėtros – esant pagrįstam poreikiui (pvz., siekiant gerinti inžinerinių paslaugų kokybę, didinti miestelio konkurencingumą, mažinti neigiamą poveikį aplinkai ir žmonių sveikatai), miestelyje gali būti įrengiami ir objektai, nepažymėti bendrojo plano sprendinių brėžinyje. Planuojamų objektų teritorijos turėtų būti tikslinamos žemesnio lygmens teritorijų planavimo ir/ar techninio projektavimo metu.

4.8.1. Vandentieka ir vandenvala

Pagal LR Vandentvarkos ūkio (vandens tiekimo ir nuotėkų šalinimo) plėtros strategiją, Geriamo vandens ir nuotėkų infrastruktūros tvarkymo ir plėtros finansavimas galimas Sanglaudos (SF) ir Europos regioninės plėtros (ERPF) fondų lėšomis. Sanglaudos fondo lėšos bus skiriamos gyvenvietėms virš 500 gyventojų, o ERPF – iki 500 gyventojų. Kitos gyvenvietės SF (virš 500 GE) ar ERPF (iki 500 GE) bus finansuojamos iki 2020 metų. Įgyvendinant Sanglaudos fondo projektus turi būti laikomasi šių Europos Sąjungos direktyvų bei Lietuvos Respublikos teisės aktų įgyvendinimo:

- Miesto nuotėkų valymo direktyva 91/271/EEB;
- Bendroji vandenių direktyva 2000/60/EC;
- Žmonėms vartoti skirto vandens kokybės direktyvos 98/83/EEC, 91/692/EEB, 90/656/EEB, 81/858/EEB ir 80/778/EEB;
- Direktyva nustatanti Bendrijos veiksmų vandens politikos srityje pagrindus 2000/60/EK;
- Maudyklų direktyva 76/190/EEB;
- Gėlojo vandens, kuriam reikalinga apsauga arba kuri reikia gerinti, kad būtų išsaugota žuvų gyvybė, kokybės direktyva 78/659/EEB;
- Pavojingų medžiagų vandenyje direktyva 76/464/EEB;

- Požeminio vandens apsaugos nuo kai kurių pavojingų medžiagų direktyva 80/68/EEB;
- Paviršinio vandens direktyva 75/440/EEB;
- ir kt.

Remiantis Lietuvos įsipareigojimais vykdyti aukščiau minėtas ES direktyvas bei su tuo susijusiu lėšų paskirstymu Kurtuvėnų miestelio vandentiekos ir vandentvarkos sektoriuje iki 2022 metų numatoma:

- Siekiant, kad iki 2014 m. gruodžio 31 d. ne mažiau kaip 95 % Kurtuvėnų miestelio gyventojų naudotųsi centralizuotai tiekiamu geriamuoju vandeniu, ir atsižvelgiant į tai, kad esama vandens tiekimo sistema yra susidėvėjusi ir labai prastos būklės, planuojama įrengti naujas vandentiekos sistemas.
- Įrengti vandenviečių sanitarines apsaugos zonas pagal HN 44:2006 “Vandenviečių sanitarinių apsaugos zonų nustatymas ir priežiūra“, uždaryti nenaudojamus gręžinius ir kt.;
- Rekonstruoti Kurtuvėnų vandens gerinimo įrenginius;
- Įrengti centralizuotą nuotekų šalinimo sistemą ir nuotekų valymo įrenginius.
- Vykdyti eksploatuojamų požeminio vandens horizontų monitoringą.

Planuojamos komunalinio vandentiekio magistralinės linijos ir planuojami nuotekų tinklai pateikiami Kurtuvėnų miestelio teritorijos bendrojo plano inžinerinės infrastruktūros brėžinyje.

Vandens poreikio ir nuotekų susidarvimo prognozė

Šiuo metu Kurtuvėnuose centralizuotu vandentikiu naudojasi tik nedidelė dalis gyventojų.

Vandens suvartojimas perspektyviniu laikotarpiu priklausys nuo daugelio veiksnių, tokių kaip paslaugų (vandens tiekimo ir šalinimo) kokybė, vartojimo.

Šiaulių rajono savivaldybės bendrojo plano sprendiniuose numatyta vandentiekio sistemos plėtra Kurtuvėnų miestelyje. Numatyta įrengti 2 naujus vandens siurblius, pastatyti naujus vandens gerinimo įrenginius (našumas 100m³/para), įrengti ir renovuoti po 1 km vandentiekio tinklą.

Šiaulių rajono savivaldybės strateginiame plėtros plane 2011-2017 m. pateikti rajono gyventojų apklausos duomenys rodo, kad geriamojo vandens kokybės gerinimas ir nuotekų surinkimo per valymo sistemų plėtra yra vienos svarbiausių problemų.

Šiaulių rajono savivaldybės administracijos seniūnijų 2010-2012 m. veiklos programoje numatyta kiekvienoje gyvenvietėje, tarp jų ir Kurtuvėnuose, įrengti po vieną hidrantą.

Šiaulių rajono savivaldybės bendrojo plano sprendiniuose numatytas vandenvalos sistemos įrengimas Kurtuvėnų miestelyje. Numatyta įrengti 3 km bendro ilgio nuotekų surinkimo sistemą ir pastatyti nuotekų valymo įrenginius (našumas 100 m³/para).

4.8.2. Atliekų tvarkymas

Siekiant Kurtuvėnų miestelio atliekų tvarkymo sistemos darnaus vystymosi iki 2021 m. bendrajame plane numatoma:

- Kurtuvėnuose, turi būti pastatytas pakankamas skaičius šiukšlių dėžių, nerūšiuotų atliekų surinkimui, bei užtikrintas periodiškasis šių atliekų išvežimas į APP ar atliekų perkrovimo stotis.

4.8.3. Elektros energijos tiekimas

Elektros energijos sektoriuje iki 2021 metų numatoma:

- Elektros linijų esančią šalia tvenkinio kranto kabeliuoti arba perkelti, kad pakrantės teritorija galėtų būti naudojama parkui, paplūdimiui, apsauginiams želdiniams, taip pat gyvenamajai statybai.
- Panaudoti esamus miestelio elektros energijos tiekimo skirstomuosius tinklus tolimesnei plėtrai. Atsiradus naujiems vartotojams, sudaryti galimybes vykdyti elektros energijos tiekimo infrastruktūros plėtrą pagal vartotojų poreikius.
- Naujai užstatomų teritorijų aprūpinimui elektros energija planuoti požeminę kabelinę 10 kV ir 0,4 kV įtampos tinklą. Išilgai požeminių elektros kabelių linijų palikti apsaugos zonas: žemės juostas, atribotas vertikaliomis plokštumomis, esančiomis 1 metro atstumu abiejose linijos pusėse nuo kabelių linijų konstrukcijų kraštinių taškų, o iki statinių pamatų – 0,6 metro atstumu. Rekomenduojama kabelinius požeminius tinklus projektuoti šalia planuojamų gatvių. Tiksliai linijų vieta nustatoma specialiajame arba detaliuosiuose planuose.
- Esant poreikiui, rekonstruoti susidėvėjusias ar įrengti naujas 10 kV/0,4 kV transformatorines pastotes. Naujai statomų transformatorinių pastočių vieta parenkama artima visų prie jos prognozuojamų prijungti vartotojų skaičiuojamųjų elektros apkrovų centrui. Galia apskaičiuojama pagal prognozuojamas apkrovas. Aplink 10 kV/0,4 kV transformatorines pastotes nustatomos apsaugos zonos: apriboti žemės plotai ir erdvė virš jų vertikaliomis plokštumomis mažiausiai 10 metrų bet kuria kryptimi. Tiksliai pastočių vieta nustatoma specialiajame arba detaliuosiuose planuose.
- Rekonstruoti susidėvėjusias gatvių apšvietimo sistemas mieste, numatant elektros energijos perdavimą šviestuvams požeminėmis kabelinėmis linijomis. Gatvių apšvietimui numatyti elektros energiją tausančių sistemų įdiegimą. Naujai planuojamose gatvėse apšvietimo linijas projektuoti tik požemines kabelines.

4.8.4. Ryšių infrastruktūra

Telekomunikacijos ir ryšių sektoriuje iki 2021 metų numatoma:

- Sudaryti sąlygas telekomunikacinėms bendrovėms laisvai ateiti į telekomunikacinių paslaugų sferos rinką;
- Derinant teritorijų planus, naujiems komunikaciniams koridoriams numatyti šalia kelių/gatvių apsaugos zonas komunikaciniams kabeliams po 1 metrą į abi puses nuo kabelio ašies;
- Inicijuoti seminarus ir apmokymus rajono gyventojams informacinių technologijų klausimais;
- Plėsti esamą elektroninių ryšių infrastruktūrą, pagal poreikį ruošiant infrastruktūros schemas ir detaliuosius planus naujiems statiniams. Bendrojo plano sprendiniai neriboja

-
- naujų infrastruktūros objektų, nenumatytų sprendiniuose, planavimo, jei tam susidaro poreikis.
- Didinti viešojo interneto prieigos taškų skaičių miestelyje, kad internetu turėtų galimybę pasinaudoti kiekvienas pilietis. Viešųjų interneto prieigos taškų įrengimui numatyti pasinaudoti skiriama valstybės ir ES sąjungos parama.

5. SPRENDINIŲ ĮGYVENDINIMUI REIKALINGI PARENGTI DOKUMENTAI

Bendrojo plano sprendinių įgyvendinimui ir darniai plėtrai užtikrinti siūlomas planavimo dokumentų sąrašas.

5.1 Rengtini ir peržiūrėtini teritorijų planavimo dokumentai

- Švietimo, kultūros ir medicinos įstaigų šilumos ūkių atnaujinimo ir modernizavimo planas;
- Dviračių, pėsčiųjų ir kitų takų specialusis planas – esant poreikiui;
- Automobilių stovėjimo aikštelių išdėstymo specialusis planas (esant poreikiui);
- Tikslių naujų gatvių trasų detalieji planai, projektuojant visą gatvių ilgį;
- Susisiekimo komunikacijų plėtros ir modernizavimo sprendiniams įgyvendinti skirtų konkrečių objektų projektai (specialieji, detalieji, techniniai projektai);
- Teritorijos prie daugiabučio namo detalusis planas;
- Miestelio želdynų ir viešųjų erdvių specialusis planas;

5.2. Rengtini strateginio planavimo dokumentai

- Automobilių stovėjimo vietų plėtros strategiją (kompleksiškai spręsti gyventojų automobilių statymą ir saugojimą prie gyvenamųjų namų).
- Želdynų plėtros ir pritaikymo gyventojų poilsiui ir turizmui programa;
- Pastatų energetinio modernizavimo programos;
- Gyvenamųjų teritorijų modernizavimo strategija;
- Visuomenės reikmėms rezervuojamų teritorijų programa (Miestelio žemės fondo formavimas).

6. PRIEDAI

1 PRIEDAS. 6.1 lentelė. Kurtuvėnų miestelio bendrojo plano sprendinių pagrindinio brėžinio teritorijų naudojimo reglamentai

2 PRIEDAS. 6.2 lentelė Teritorijų rezervuojamų visuomenės poreikiams sąrašas