



ŠIAULIŲ RAJONO AUKŠTELKĖS KAIMO BENDRASIS PLANAS

SPRENDINIAI

AIŠKINAMASIS RAŠTAS

Planavimo organizatorius:

Šiaulių rajono savivaldybės
administracijos direktorius,
Vilniaus g. 263, 76337 Šiauliai

Plano rengėjas:

Valstybės įmonės Valstybės žemės fondo
Kraštotvarkos ir teritorijų planavimo skyrius,
Konstitucijos pr. 23-401, A korpusas, 08105 Vilnius

Vilnius, 2015

OBJEKTAS: Aukštelkės kaimo teritorija

PLANAS: Šiaulių rajono Aukštelkės kaimo bendrasis planas

PLANAVIMO RŪŠIS IR LYGMUO: Vietovės lygmens bendrasis planas

PLANAVIMO ORGANIZATORIUS: Šiaulių rajono savivaldybės administracijos direktorius

TURINYS: I. Tekstinė dalis

Aiškinamasis raštas

II. Grafinė dalis

Aukštelkės kaimo teritorijos bendrasis planas. Sprendiniai.
Pagrindinis brėžinys. M 1:2 000

ŠIAULIŲ RAJONO AUKŠTELKĖS KAIMO BENDRASIS PLANAS		
SPRENDINIAI		Data
Plano rengėjas	VALSTYBĖS IMONĖ VALSTYBĖS ŽEMĖS FONDAS KRAŠTOTVARKOS IR TERITORIJŲ PLANAVIMO SKYRIUS Konstitucijos pr. 23-401, A korpusas, 08105 Vilnius; tel. (8 5) 261 8856; tel./faksas (8 5) 262 1672	2015-10-14
	Skyriaus viršininkė: Rita Palčiauskaitė Grupės vadovė: Aušra Kitovienė Projekto vadovas: Dainius Kitovas (atest. Nr. A941) Inžinierė: Gerda Kraučiuinė	

TURINYS

1. ĮVADAS	4
1.1. SPRENDINIŲ SUDĖTIS IR TAIKYMO TVARKA	6
1.2. TEISINĖ APLINKA.....	9
1.3. GYVENTOJŲ SKAIČIAUS IR BŪSTO RAIDOS PROGNOZĖS	16
1.4. PLANUOJAMOS TERITORIJOS RAIDOS STRATEGIJA	17
2. AUKŠTELKĖS KAIMO PLĖTROS KONTEKSTAS	18
2.1. PLANUOJAMA TERITORIJA REGIONO IR SAVIVALDYBĖS PLĖTROS KONTEKSTE	19
2.2. AUKŠTELKĖS KAIMO ĮTAKOS ZONA.....	20
2.3. KOORDINUOTA AUKŠTELKĖS KAIMO IR APLINKINIŲ TERITORIJŲ PLĖTRA.....	21
2.4. AUKŠTELKĖS KAIMO RIBŲ KOREKTŪRA	22
3. AUKŠTELKĖS KAIMO PLANO STRUKTŪRA	24
3.1. PLANUOJAMOS TERITORIJOS STRUKTŪROS MODELIS	24
3.2. AUKŠTELKĖS KAIMO SAVITUMAS IR ĮVAIZDIS	26
3.3. PLANUOJAMOS TERITORIJOS STRUKTŪROS OPTIMIZAVIMAS.....	29
4. TERITORIJŲ NAUDOJIMO REGLAMENTAI	31
4.1. GYVENAMOSIOS TERITORIJOS.....	41
4.2. CENTRAI IR VIEŠŲJŲ PASLAUGŲ INFRASTRUKTŪROS PLĖTRA	42
4.3. ŽELDYNŲ IR VIEŠŲJŲ ERDVIŲ TERITORIJOS.....	45
4.4. GAMTINIO KARKASO FORMAVIMAS	47
4.5. KULTŪROS VERTYBIŲ APSAUGA IR NAUDOJIMAS	54
4.6. TURIZMAS IR REKREACIJA.....	55
4.7. PRAMONĖS IR PASLAUGŲ TERITORIJOS	56
5. SUSISIEKIMO SISTEMA	57
5.1. SUSISIEKIMO PLANAVIMO TIKSLAI IR PRIELAIDOS.....	57
5.2. IŠORĖS SUSISIEKIMO TINKLAS	58
5.3. AUKŠTELKĖS KAIMO VIDAUS SUSISIEKIMO TINKLAS	58
5.4. VIEŠASIS KELEIVIŲ SUSISIEKIMAS	64
6. INŽINERINĖ INFRASTRUKTŪRA	65
6.1. ELEKTROS ENERGIJOS GAMYBA IR TIEKIMAS	66
6.2. ŠILUMOS GAMYBA IR TIEKIMAS	67
6.3. DUJŲ TIEKIMAS	68
6.4. VANDENTIEKA IR VANDENVALA	68
6.5. GAISRINĖ SAUGA	69
6.6. ATLIEKŲ TVARKYMAS	71
6.7. MELIORACIJA.....	72
6.8. TELEKOMUNIKACIJOS IR RYŠIAI.....	73
7. SPRENDINIŲ ĮGYVENDINIMUI SIŪLOMI PARENGTI DOKUMENTAI	74
7.1. RENGTINI TERITORIJŲ PLANAVIMO DOKUMENTAI, PROJEKTAI IR PROGRAMOS	74
7.2. REZERVUOJAMOS TERITORIJOS	75

1. ĮVADAS

Šiaulių rajono Aukštelkės kaimo bendrasis planas parengtas vadovaujantis Teritorijų planavimo įstatymu, Šiaulių rajono savivaldybės tarybos 2014 m. vasario 20 d. sprendimu Nr. T-25 „Dėl Šiaulių rajono savivaldybės tarybos 2013 m. vasario 21 d. sprendimo Nr. T-20 „Dėl pritarimo rengti ir įgyvendinti projektus Šiaulių rajono kaimų bendrųjų planų parengimui pagal priemonę „Teritorijų planavimas“ ir dalinio finansavimo“ pakeitimo“, Šiaulių rajono savivaldybės administracijos Architektūros ir urbanistikos skyriaus vedėjos 2014 m. vasario 24 d. Nr. PS-36(16.1) patvirtintomis teritorijų planavimo sąlygomis Aukštelkės kaimo bendrojo planavimo dokumentui rengti, kompleksinio teritorijų planavimo dokumentų rengimo taisyklėmis, patvirtintomis Lietuvos Respublikos aplinkos ministro 2014 m. sausio 2 d. įsakymu Nr. D1-8 „Dėl kompleksinio teritorijų planavimo dokumentų rengimo taisyklių patvirtinimo“.

Šiaulių rajono Aukštelkės kaimo teritorijos bendrojo plano rengimo tikslai ir uždaviniai:

- 1) detalizuoti Šiaulių rajono teritorijos bendrajame plane numatytus Aukštelkės kaimo teritorijos sprendinius;
- 2) suformuoti kaimo teritorijos darnaus vystymo koncepciją, nustatyti teritorijos tvarkymo, naudojimo ir apsaugos prioritetus, teritorijų funkcines zonas, nurodančias teritorijos integruotumą ir ypatumus;
- 3) tobulinti istoriškai susiklosčiusią kaimo urbanistinę struktūrą, formuoti tūrinę erdvę, kompoziciją;
- 4) numatyti teritorijų gyvenimo ir aplinkos kokybę gerinančias priemones, formuoti bendrojo naudojimo želdinių bei apsauginių želdinių sistemą;
- 5) nustatyti kaimo teritorijas, kurioms privaloma rengti ar keisti detaliuosius planus, nustatyti šios teritorijos naudojimo, tvarkymo, apsaugos prioritetus ir veiklos juose apribojimus;
- 6) plėtoti kaimo inžinerinę, susisiekimo ir kitą visuomenės poreikiams tenkinti reikalingą infrastruktūrą; parengti gatvių tinklą numatytos plėtos teritorijoje;
- 7) numatyti priemones, racionaliam gamtos išteklių naudojimui, kraštovaizdžio tvarkymui, ekologiškai pusiausvyrai, gamtinio karkaso formavimui, gamtos ir kultūros paveldo objektų išsaugojimui;
- 8) rezervuoti teritorijas komunikacinių koridorių ir kitų visuomenės poreikiams reikalingų objektų statybai;
- 9) suformuoti naujas Aukštelkės kaimo ribas.

Bendrojo plano dokumentų rengimas finansuojamas Šiaulių rajono savivaldybės administracijos ir Europos Sąjungos struktūrinių fondų.

Planavimo organizatorius:

Šiaulių rajono savivaldybės administracijos direktorius (Vilniaus g. 263, 76337 Šiauliai, tel. (8 41) 596 642, (8 41) 596 655, faksas (8 41) 41 523 886, el. paštas priimamasis@siauliuraj.lt, interneto puslapis <http://www.siauliai-r.sav.lt/>).

Plano rengėjas:

Valstybės įmonės Valstybės žemės fondo Kraštotvarkos ir teritorijų planavimo skyrius (Konstitucijos pr. 23-401, A korpusas, 08105 Vilnius, tel. (8 5) 261 8856; tel./faksas (8 5) 262 1672, el. paštas, interneto puslapis <http://www.vzf.lt/>). Projekto vadovas – Dainius Kitovas.

Planavimo pagrindas:

Šiaulių rajono savivaldybės tarybos 2013 m. vasario 21 d. sprendimu Nr. T-20 „Dėl pritarimo rengti ir įgyvendinti projektus Šiaulių rajono kaimų bendrųjų planų parengimui pagal priemonę „Teritorijų planavimas“ ir dalinio finansavimo”.

Teritorijų planavimo dokumento rengimo etapai ir stadijos:

I. PARENGIAMASIS ETAPAS

II. ETAPAS – TERITORIJŲ PLANAVIMO DOKUMENTO RENGIMAS

- esamos būklės įvertinimas;
- bendrųjų sprendinių formavimas;
- atliekamas SPAV;
- sprendinių konkretizavimas;

III. BAIGIAMASIS ETAPAS

- sprendinių viešinimas;
- derinimas;
- tikrinimas;
- tvirtinimas ir registravimas.

Vadovaujantis Planų ir programų strateginio pasekmių aplinkai vertinimo tvarkos aprašu (LRV 2004 m. rugpjūčio 18 d. nutarimas Nr. 967) buvo atliktas Strateginis sprendinių poveikio aplinkai vertinimas.

Šioje ataskaitoje pateikiami bendrojo plano sprendiniai.

1.1. SPRENDINIŲ SUDĖTIS IR TAIKYMO TVARKA

Šiaulių rajono Aukštelkės kaimo bendrasis planas yra teritorijų kompleksinio planavimo dokumentas, kuriame, atsižvelgiant į teritorijų planavimo lygmenis ir uždavinius, suformuoti planuojamos teritorijos bendrieji sprendiniai (konceptija) ir nustatyti teritorijos naudojimo bei apsaugos reglamentai.

Bendrajį planą sudaro raštu ir grafiškai išreikštų teritorijų planavimo sprendinių rezultatų visuma.

Bendrojo plano sprendiniuose nustatyti planuojamos teritorijos naudojimo tipai ir juose galimi žemės naudojimo būdai bei užstatymo tankumo, intensyvumo ir aukštingumo reglamentai. Teritorijų naudojimo reglamentai išdėstyti bendrojo plano sprendinių pagrindiniame brėžinyje bei tekstinėje (aiškinamasis raštas) dalyje.

1.1.1. lentelė. Aukštelkės kaimo bendrojo plano sprendinių sudėtis

Sprendinių grupės pavadinimas	Aiškiamojo rašto skyrius ir poskyris	Brėžiniai
Bendrosios nuostatos	1.4. Planuojamos teritorijos raidos strategija	
Aplinkinių teritorijų plėtros sprendiniai	2.2. Aukštelkės kaimo įtakos zona 2.3. Koordinuota Aukštelkės kaimo ir aplinkinių teritorijų plėtra 2.4. Aukštelkės kaimo ribų korektūra	Aukštelkės kaimo ribos M 1:15 000 (2.4.1 pav.)
Aukštelkės kaimo bendrojo plano struktūros sprendiniai	3. Aukštelkės kaimo plano struktūra 3.1. Planuojamos teritorijos struktūros modelis 3.3. Planuojamos teritorijos struktūros optimizavimas	Planuojamos teritorijos kompozicinis–funkcinis modelis M 1:20 000 (3.1.1 pav.)
Aukštelkės kaimo savitumo ir įvaizdžio sprendiniai	3.2. Aukštelkės kaimo savitumas ir įvaizdis	
Gyvenamųjų teritorijų plėtros sprendiniai	4.1 Gyvenamosios teritorijos	
Viešųjų paslaugų infrastruktūros plėtra	4.2 Centrai ir viešųjų paslaugų infrastruktūros plėtra	
Želdynų ir viešųjų erdvių teritorijų plėtros sprendiniai	4.3. Želdynų ir viešųjų erdvių teritorijos 4.4. Gamtinio karkaso formavimas	Gamtinio karkaso formavimas planuojamoje teritorijoje M 1:20 000 (4.4.2 pav.)
Kultūros paveldo vertybių apsaugos sprendiniai	4.5 Kultūros vertybių apsauga ir naudojimas	
Pramonės ir komercijos teritorijų plėtros sprendiniai	4.7 Pramonės ir komercinės teritorijos	

Susisiekimo sistemos plėtros sprendiniai	5. Susisiekimo sistema 5.1. Susisiekimo planavimo tikslai ir prielaidos 5.2. Išorės susisiekimo tinklas 5.3. Aukštelkės kaimo vidaus susisiekimo tinklas 5.4. Viešasis keleivių susisiekimas	Planuojamos teritorijos gatvių tinklas M 1:20 000 (5.3.1 pav.)
Teritorijų naudojimo reglamentai	4. Teritorijų naudojimo reglamentai	Vandens telkinių apsaugos zonos ir pakrančių apsaugos juostos M1:20 000 (4.4.3 pav.) Aukštelkės kaimo teritorijos bendrasis planas. Sprendiniai. Pagrindinis brėžinys (M 1:2 000)
Inžinerinės infrastruktūros plėtros sprendiniai	6. Inžinerinė infrastruktūra 6.1. Elektros energijos gamyba ir tiekimas 6.2. Šilumos gamyba ir tiekimas 6.3. Dujų tiekimas 6.4. Vandentieka ir vandenvala 6.5. Gaisrinė sauga 6.6. Atliekų tvarkymas 6.7. Melioracija 6.8. Telekomunikacijos ir ryšiai	

Bendrojo plano sprendinių pavaizdavimo principai:

1) sprendiniuose išskirti teritorijų naudojimo tipai, pažymėti atitinkamomis spalvomis ir raidžių indeksais (sprendinių teritorijų naudojimo tipų vyraujantys požymiai, galimos žemės naudojimo paskirtys ir būdai, galimi plėtros principai ir reglamentai aprašyti bendrojo plano sprendinių aiškinamojo rašto 4-ame skirsnyje);

2) pagrindiniame brėžinyje pažymėtos teritorijos, didesnės nei 0,01 ha; mažesnės teritorijos neakcentuojamos (išskyrus visuomenės poreikiams reikalingas teritorijas, želdynus, kurie papildomai pažymėti brėžiniuose; užstatymo ir teritorijų naudojimo reglamentai taikomi ir pagrindiniame brėžinyje nepažymėtoms mažesnėms nei 0,01 ha teritorijoms, išskyrus tuos atvejus, kai esama veikla ir užstatymo principai teritorijoje yra kitokie (tokiu atveju užstatymo reglamentai nustatomi žemesnio lygmens ar rūšies teritorijų planavimo dokumentuose);

3) kiti brėžiniai ir jų tekstinės dalys detalizuoja planuojamos teritorijos plėtros politiką, nustato kitus reglamentus.

Bendrojo plano sprendiniai parengti ir vertinami mastelyje 1:2000 ir į tikslesnį mastelį netransformuojami. Rengiant kito lygmens ar rūšies teritorijų planavimo dokumentus

bendrojo plano sprendiniai – sprendinių teritorijų naudojimo tipų ribos, susisiekimo ir inžinerinės infrastruktūros trasos – tikslinami pagal specifinius gamtinius ir urbanistinius teritorijų požymius. Ypatinga svarba teikiama gamtos ir urbanistinės struktūros integralumui.

Taikymo tvarka

Aukštelkės kaimo bendrojo plano sprendiniai išreiškia Šiaulių rajono savivaldybės tarybos nuostatas dėl kaimų teritorijų naudojimo, veiklos joje plėtojimo sąlygų ir teisių. Visi patvirtinti ir savivaldybės teritorijų planavimo dokumentų registre registruoti žemesnio lygmens teritorijų planavimo dokumentai galioja tiek, kiek neprieštarauja šiems bendrojo plano sprendiniams. Visi sprendimai dėl Aukštelkės kaimo teritorijos naudojimo ir veiklos joje plėtojimo, žemės naudojimo tikslinės paskirties nustatymo ir keitimo, veiklos apribojimų, specialiųjų sąlygų, nekilnojamojo turto rezervavimo ar paėmimo visuomenės poreikiams, kol nėra parengti ir patvirtinti aukštesnio lygmens teritorijų planavimo dokumentai, neturi prieštarauti šiems bendrojo plano sprendiniams.

Teritorijų, žemės sklypų, pastatų, statinių ir įrenginių naudotojams, kurių nekilnojamojo turto iki šio bendrojo plano sprendinių įsigaliojimo dienos registruota žemės naudojimo paskirtis, būdas ir pobūdis prieštarauja šiems bendrojo plano sprendiniams, paliekama teisė naudotis nekilnojamuoju turtu taip pat, kaip jis buvo naudojamas iki sprendinių įsigaliojimo dienos, nekeičiant jo naudojimo paskirties pobūdžio bei masto. Bet kokie šio turto naudojimo pakeitimai, kol nėra parengti ir patvirtinti aukštesnio lygmens teritorijų planavimo dokumentai, neturi prieštarauti šiems bendrojo plano sprendiniams.

Šiaulių rajono Aukštelkės kaimo bendrojo plano sprendiniais privalo vadovautis valstybės institucijos, savivaldybės, visuomeninės ir nevyriausybinės organizacijos, fiziniai ir juridiniai asmenys, planuojantys ar vykdančios veiklą šioje teritorijoje. Jeigu Aukštelkės kaimo bendrojo plano sprendiniuose nėra suformuluotos aiškios nuostatos dėl konkrečios veiklos, tuomet reikia vadovautis Šiaulių rajono savivaldybės teritorijos bendruoju planu, patvirtintu 2008 m. liepos 3 d. Šiaulių rajono savivaldybės tarybos sprendimu Nr. T-199 „Dėl Šiaulių rajono savivaldybės bendrojo plano patvirtinimo“.

Ginčo atvejais prioritetas teikiamas viešajam interesui, t. y. žmogaus sveikatai, ekstremaliųjų situacijų prevencijai, viešųjų paslaugų plėtrai, aplinkos ir kultūros paveldo vertybių apsaugai, infrastruktūros plėtrai.

Aukštelkės kaimo teritorijos bendrojo plano sprendiniai tikslinami, papildomi ir keičiami teisės aktų nustatyta tvarka. Bendrojo plano sprendinių pakeitimai, tikslinimai ir papildymai neturi bloginti kaimo ar jo dalių gyvenimo ir aplinkos kokybės, mažinti viešųjų

paslaugų gyventojams ir ūkio subjektams kokybės, bloginti veiklos ir verslo sąlygų planuojamoje teritorijoje buveines turintiems ūkio subjektams.

Šiaulių rajono Aukštelkės kaimo bendrojo plano sprendiniai taikomi:

- priimant sprendimus dėl teritorijos naudojimo ir veiklos plėtojimo sąlygų bei teisių;
- derinant detaliojo, specialiojo, bendrojo planavimo dokumentus, statybos projektus, nustatant sąlygas teritorijų planavimo darbams, rengiant statybos projektų sąlygų sąvadus;
- rengiant savivaldybės, investicijų programas ir projektus;
- priimant sprendimus dėl savivaldybės nekilnojamojo turto naudojimo, privatizavimo, taip pat privataus nekilnojamojo turto paėmimo ar rezervavimo visuomenės poreikiams.

Šiaulių rajono Aukštelkės kaimo bendrojo plano sprendiniai galioja savivaldybės tarybos ir administracijos kompetencijos ribose.

1.2. TEISINĖ APLINKA

Teisinį pagrindą Šiaulių rajono Aukštelkės kaimo bendrajam planui rengti sudaro Lietuvos Respublikos teritorijų planavimo įstatymo, Lietuvos Respublikos vietos savivaldos įstatymo, Kompleksinio teritorijų planavimo dokumentų rengimo taisyklių, patvirtintų LR Aplinkos ministro 2014 m. sausio 2 d. įsakymu Nr. D1-8 „Dėl kompleksinio teritorijų planavimo dokumentų rengimo taisyklių patvirtinimo“, nuostatos (ir su vėlesniais pakeitimais).

Rengiant Aukštelkės kaimo bendrojo plano sprendinius buvo įvertintos šių patvirtintų arba rengiamų teisės aktų ir dokumentų nuostatos:

Europos Sąjungos dokumentų nuostatos:

- „Europos erdvinės plėtros perspektyvos ESDP“ (pritarta neoficialioje ministrų, atsakingų už erdvinį planavimą, taryboje Potsdame, 1999 m. gegužę);
- Miestų planavimą įtakojančios Europos Sąjungos politikos gairės, išdėstytos Lisabonos strategijoje iki 2010 m., Europos miestų tolydžios plėtros Aalborgo chartijoje, Europos urbanistikos chartijoje, Europos Sąjungos Ministrų tarybos ministrų, atsakingų už teritorijų planavimą, CEMAT 2000 m. priimti Europos žemyno darnaus vystymosi pagrindiniai principai, kiti dokumentai, išskiriantys „urban“ dimensija, kaip pagrindu, generuojant Europos Sąjungos ekonomiką, ypač žinių, kuriant žmonių gerovę, didinant konkurencingumą.

Lietuvos Respublikos Seimo dokumentų nuostatos:

- Lietuvos Respublikos teritorijos bendrojo plano, patvirtinto LR Seimo 2002-10-29 nutarimu Nr. IX-1154 „Dėl Lietuvos Respublikos teritorijos bendrojo plano“;
- Lietuvos Respublikos teritorijų planavimo įstatymo;
- Lietuvos Respublikos vietos savivaldos įstatymo;
- Lietuvos Respublikos saugomų teritorijų įstatymo;
- Lietuvos Respublikos žemės įstatymo;
- Lietuvos Respublikos aplinkos apsaugos įstatymo;
- Lietuvos Respublikos geriamojo vandens įstatymo;
- Lietuvos Respublikos vandens įstatymo;
- Lietuvos Respublikos aplinkos oro apsaugos įstatymo;
- Lietuvos Respublikos statybos įstatymo;
- Lietuvos Respublikos atliekų tvarkymo įstatymo;
- Lietuvos Respublikos elektros energetikos įstatymo;
- Lietuvos Respublikos energetikos įstatymo;
- Lietuvos Respublikos atsinaujinančių išteklių energetikos įstatymo;
- Lietuvos Respublikos šilumos ūkio įstatymo;
- Lietuvos Respublikos nekilnojamojo kultūros paveldo apsaugos įstatymo;
- Lietuvos Respublikos planuojamos ūkinės veiklos poveikio aplinkai vertinimo įstatymo;
- Lietuvos Respublikos kelių įstatymo;
- Lietuvos Respublikos miškų įstatymo;
- Lietuvos Respublikos turizmo įstatymo;
- Lietuvos Respublikos aplinkos monitoringo įstatymo;
- Lietuvos Respublikos visuomenės sveikatos stebėsenos (monitoringo) įstatymo;
- Lietuvos Respublikos želdynų įstatymo;
- LR Seimo 2005 m. birželio 14 d. rezoliucijos „Dėl Lietuvos sveikatos programos įgyvendinimo“;
- LR Seimo 2002 m. lapkričio 12 d. nutarimo Nr. IX-1187 „Dėl valstybės ilgalaikės raidos strategijos“;
- LR Seimo 2007 m. sausio 18 d. nutarimo Nr. X-1046 „Dėl nacionalinės energetikos strategijos patvirtinimo“.

Lietuvos Respublikos Vyriausybės ir jai pavaldžių institucijų nutarimų nuostatos:

- Šiaulių apskrities bendrojo (generalinio) plano, patvirtinto Lietuvos Respublikos Vyriausybės 2008-09-24 nutarimu Nr. 1042;
- Šiaulių rajono savivaldybės nekilnojamojo kultūros paveldo tinklų schemos, patvirtintos LR Kultūros ministro 2009-04-24 įsakymu Nr. IV-201;
- Nacionalinės darnaus vystymosi strategijos, patvirtintos LR Vyriausybės 2003 rugsėjo 11 d. nutarimu Nr. 1160 „Dėl nacionalinės darnaus vystymosi strategijos patvirtinimo ir įgyvendinimo“;
- Lietuvos Respublikos teritorijos bendrojo plano įgyvendinimo priemonių plano, patvirtinto LR Vyriausybės 2003 m. gruodžio 9 d. nutarimo Nr. 1568 „Dėl Lietuvos Respublikos teritorijos bendrojo plano įgyvendinimo priemonių plano patvirtinimo“;
- Lietuvos konvergencijos programos, patvirtintos LR Vyriausybės 2005 sausio 21 d. nutarimu Nr. 54 „Dėl Lietuvos konvergencijos programos“;
- Lietuvos ūkio (ekonomikos) plėtros iki 2015 metų ilgalaikės strategijos, patvirtintos LR Vyriausybės 2005-06-12 nutarimu Nr. 853 „Dėl Lietuvos ūkio (ekonomikos) plėtros iki 2015 metų ilgalaikės strategijos“;
- Specialiųjų žemės ir miško naudojimo sąlygų, patvirtintų Lietuvos Respublikos Vyriausybės 1992 m. gegužės 12 d. nutarimu Nr. 343 „Dėl specialiųjų žemės ir miško naudojimo sąlygų patvirtinimo“ (ir su vėlesniais pakeitimais);
- Visuomenės informavimo, konsultavimo ir dalyvavimo priimant sprendimus dėl teritorijų planavimo nuostatų, patvirtintų LR Vyriausybės 2013 m. gruodžio 18 d. nutarimu Nr. 1267 „Dėl visuomenės informavimo, konsultavimo ir dalyvavimo priimant sprendimus dėl teritorijų planavimo nuostatų patvirtinimo“;
- Teritorijų planavimo normose, patvirtintose LR aplinkos ministro 2014 m. sausio 2 d. įsakymu Nr.D1-7;
- Gaisrinių saugos normų teritorijų planavimo dokumentams rengti, patvirtintų Lietuvos Respublikos aplinkos ministro ir Priešgaisrinės apsaugos gelbėjimo departamento prie Vidaus reikalų ministerijos direktoriaus 2013 m. gruodžio 31 d. įsakymu Nr. D1-995/1-312;
- Kompleksinio teritorijų planavimo dokumentų rengimo taisyklės, patvirtintos LR Aplinkos ministro 2014 m. sausio 2 d. įsakymu Nr. D1-8 „Dėl kompleksinio teritorijų planavimo dokumentų rengimo taisyklių patvirtinimo“;
- Infrastruktūros plėtros (šilumos, elektros, dujų ir naftos tiekimo tinklų) specialiųjų planų rengimo taisyklių, patvirtintų LR ūkio ministro ir Lietuvos Respublikos aplinkos

- ministro 2004 m. birželio 11 d. įsakymu Nr. 4-240/D1-330 „Dėl infrastruktūros plėtros (šilumos, elektros, dujų ir naftos tiekimo tinklų) specialiųjų planų rengimo taisyklių patvirtinimo“;
- Rekreacinių teritorijų naudojimo, planavimo ir apsaugos nuostatų, patvirtintų LR Aplinkos ministro 2010 m. kovo 25 d. įsakymu Nr. D1-180 „Dėl rekreacinių teritorijų naudojimo, planavimo ir apsaugos nuostatų patvirtinimo“;
 - Sanitarinių apsaugos zonų ribų nustatymo ir režimo taisyklių, patvirtintų LR Sveikatos apsaugos ministro 2004 m. rugpjūčio 19 d. įsakymo Nr. V-586 „Dėl sanitarinių apsaugos zonų ribų nustatymo ir režimo taisyklių patvirtinimo“;
 - Planų ir programų strateginio pasekmių aplinkai vertinimo tvarkos aprašo, patvirtinto LR Vyriausybės 2004 m. rugpjūčio 18 d. nutarimu Nr. 967 „Dėl planų ir programų strateginio pasekmių aplinkai vertinimo aprašo patvirtinimo“;
 - Žemės naudojimo būdų turinio aprašo, patvirtinto Lietuvos Respublikos žemės ūkio ministro žemės ūkio ministro ir Lietuvos Respublikos aplinkos ministro 2005 m. sausio 20 d. įsakymu Nr. 3D-37/D1-40 „Dėl žemės naudojimo būdų turinio aprašo patvirtinimo“;
 - Gamtinio karkaso nuostatų, patvirtintų Lietuvos Respublikos aplinkos ministro 2007 m. vasario 14 d. įsakymu Nr. D1-96 „Dėl Gamtinio karkaso nuostatų patvirtinimo“;
 - Atskirųjų želdynų apsaugos ir tvarkymo pavyzdinio reglamento ir priklausomųjų želdynų apsaugos ir tvarkymo pavyzdinio reglamento, patvirtinto LR Aplinkos ministro 2008 m. sausio 29 d. įsakymu Nr. D1-62 „Dėl atskirųjų želdynų apsaugos ir tvarkymo pavyzdinio reglamento ir priklausomųjų želdynų apsaugos ir tvarkymo pavyzdinio reglamento patvirtinimo“;
 - Atskirųjų rekreacinės paskirties želdynų plotų normų ir priklausomųjų želdinių normų (plotų) nustatymo tvarkos aprašo, patvirtinto LR Aplinkos ministro 2007 m. gruodžio 21 d. įsakymu Nr. D1-694 „Dėl atskirųjų rekreacinės paskirties želdynų plotų normų ir priklausomųjų želdinių normų (plotų) nustatymo tvarkos aprašo patvirtinimo“;
 - Dėl atskirųjų ir priklausomųjų želdynų kūrimo ir tvarkymo projektų rengimo tvarkos aprašo, patvirtinto LR Aplinkos ministro 2007 m. gruodžio 29 d. įsakymu Nr. D1-719 „Dėl atskirųjų ir priklausomųjų želdynų kūrimo ir tvarkymo projektų rengimo tvarkos aprašo patvirtinimo“;
 - Teritorijų planavimo erdvinių duomenų specifikacijos, patvirtintos 2013 m. gruodžio 31 d. LR aplinkos ministro įsakymu Nr. D1-1009 „Dėl teritorijų planavimo erdvinių duomenų specifikacijos patvirtinimo“;

- Pagrindinės tikslinės žemės naudojimo paskirties nustatymo ir prašymų leisti pakeisti pagrindinę tikslinę žemės naudojimo paskirtį padavimo, nagrinėjimo ir sprendimų priėmimo taisyklių, patvirtintų LR Vyriausybės 2004 m. spalio 13 d. nutarimu Nr. 1278 „Dėl pagrindinės tikslinės žemės naudojimo paskirties nustatymo ir prašymų leisti pakeisti pagrindinę tikslinę žemės naudojimo paskirtį padavimo, nagrinėjimo ir sprendimų priėmimo taisyklių patvirtinimo”.

Kitų teisės aktų ir teritorijų planavimo dokumentų nuostatos:

- Šiaulių rajono savivaldybės teritorijos bendrojo plano, patvirtinto 2008 m. liepos 3 d. Šiaulių rajono savivaldybės tarybos sprendimu Nr. T-199 „Dėl Šiaulių rajono savivaldybės bendrojo plano patvirtinimo“;
- Vandens tiekimo ir nuotekų tvarkymo infrastruktūros Šiaulių rajono savivaldybės teritorijoje plėtros specialiojo plano, patvirtinto Šiaulių rajono savivaldybės tarybos 2010-03-25 sprendimu Nr. T-107;
- Šiaulių rajono susisiekimo sistemos specialiojo plano, patvirtinto Šiaulių rajono savivaldybės tarybos 2012-05-17 sprendimu Nr. T-132;
- Šiaulių rajono vandenviečių sanitarinių apsaugos zonų (SAZ) specialiojo plano, patvirtinto Šiaulių rajono savivaldybės tarybos 2011-07-21 sprendimu Nr. T-216;
- Bubių ir Aukštrakių vandenviečių sanitarinių apsaugos zonų (SAZ) specialiojo plano, patvirtinto Šiaulių rajono savivaldybės tarybos 2010-03-25 sprendimu Nr. T-107;
- Mobiliojo ryšio bazinių stočių išdėstymo Šiaulių rajone specialiojo plano, patvirtinto Šiaulių rajono savivaldybės tarybos 2010-08-26 sprendimu Nr. T-250;
- Degalinių išdėstymo Šiaulių rajone specialiojo plano, patvirtinto Šiaulių rajono savivaldybės tarybos 2002-09-09 sprendimu Nr. T-251;
- Šiaulių rajono susisiekimo sistemos specialiojo plano, patvirtinto Šiaulių rajono savivaldybės tarybos 2012-05-17 sprendimu Nr. T-132;
- Šiaulių rajono šilumos ūkio specialiojo plano, patvirtinto Šiaulių rajono savivaldybės tarybos 2013-02-21 sprendimu Nr. T-45;
- Kitų LR teisės aktų, Šiaulių rajono savivaldybės tarybos sprendimų, Šiaulių rajono savivaldybės administracijos įsakymų, statybos techninių reglamentų, detaliųjų planų bei planavimo sąlygose nurodytų teisės aktų.

Vadovautasi ir kitų teisės aktų bei dokumentų, nurodytų Valstybės institucijų išduotose planavimo sąlygose, nuostatomis. Planavimo sąlygos išduotos Šiaulių rajono Aukštelkės kaimo bendrajam planui rengti:

- Šiaulių rajono savivaldybės administracijos Architektūros ir urbanistikos skyriaus 2014-02-24 teritorijų planavimo sąlygos Aukštelkės kaimo bendrojo planavimo dokumentui rengti Nr. PS-36(16.1);
- Šiaulių visuomenės sveikatos centro 2013-03-20 planavimo sąlygos bendrojo planavimo dokumentui rengti Nr. PST-76 ir 2014-01-13 raštas Nr. S-124(9.3.8) „Dėl bendrojo planavimo dokumentams rengti Šiaulių rajono Aukštelkės kaimo planavimo sąlygų išdavimo“;
- VĮ „Šiaulių regiono keliai“ 2013-04-09 raštas Nr. 5-395(7.35) „Dėl sąlygų rajono lygmens bendrojo planavimo dokumentui rengti“ ir 2014-01-14 raštas Nr. 5-39(7.35) „Dėl bendrojo planavimo dokumentams rengti Šiaulių rajono Aukštelkės kaimo planavimo sąlygų išdavimo“;
- Lietuvos automobilių kelių direkcijos prie LR Susisiekimo ministerijos 2013-03-25 planavimo sąlygos rajono lygmens bendrojo planavimo dokumentui rengti Nr. PS-44 ir 2014-01-22 teritorijų planavimo sąlygos Nr. PS-14;
- AB LESTO 2013-03-15 planavimo sąlygos Nr. TS-44030-13-1100 ir 2014-01-14 raštas Nr. 44010-30 „Dėl planavimo sąlygų Nr. TS-44030-13-1100 galiojimo“;
- LITGRID AB 2013-03-22 planavimo sąlygos rajono lygmens bendrojo planavimo dokumentui rengti Nr. SD-1346 ir 2014-01-17 raštas „Dėl planavimo sąlygų bendrojo teritorijų planavimo dokumentui rengti“ Nr. SD-268;
- TEO LT, AB TED Šiaulių tinklo eksploatavimo centro Tinklo resursų ir statybos skyriaus 2013-03-18 planavimo sąlygos rajono lygmens bendrojo planavimo dokumentui rengti Nr. 03-2-06-2/539 ir 2014-01-20 raštas Nr. 03-2-06-2/163 „Dėl bendrojo plano planavimo sąlygų pratęsimo“;
- AB „Lietuvos dujos“ Šiaulių filialas 2013-03-20 planavimo sąlygos bendrojo planavimo dokumentui rengti Nr. (S25)15-05-936 ir 2014-01-13 raštas „Dėl sąlygų galiojimo bendrojo planavimo dokumentams rengti Šiaulių rajono Aukštelkės kaime“ Nr. S-S25-141;
- Kultūros paveldo departamento prie Kultūros ministerijos Šiaulių teritorinio padalinio 2013-03-21 planavimo sąlygos rajono lygmens bendrojo planavimo dokumentui rengti Nr. (12.12.-Š)2Š-163 ir 2014-01-15 raštas Nr. (12.12.-Š)-2Š-30 „Dėl sąlygų bendrojo planavimo dokumentui rengti“;
- Šiaulių rajono savivaldybės administracijos Žemės ūkio skyriaus Melioracijos poskyrio 2013-03-15 raštas „Dėl rajono lygmens bendrojo planavimo“ Nr. Z3-42(15.29)

ir 2014-01-10 raštas Nr. SZZ-13(20.67) „Dėl bendrojo planavimo dokumentams rengti Šiaulių rajono Aukštelkės kaimo planavimo sąlygų išdavimo“;

- UAB „Kuršėnų vandenys“ 2013-04-02 raštas „Dėl rajono lygmens bendrojo planavimo dokumento rengimo“ Nr. KV1-116 ir 2014-01-13 raštas Nr. KV1-18 „Dėl rajono lygmens bendrojo planavimo dokumento rengimo“;
- Šiaulių rajono savivaldybės administracijos Aplinkos apsaugos skyriaus 2013-03-14 raštas „Dėl projektavimo sąlygų Aukštelkės kaimo bendrajam planui rengti“ Nr. SAA-37(17.16) ir 2014-01-09 raštas Nr. SAA-14(17.16) „Dėl bendrojo planavimo dokumentams rengti Šiaulių rajono Aukštelkės kaimo planavimo sąlygų išdavimo“;
- AB „Šiaulių energija“ 2014-01-27 raštas „Dėl Aukštelkės kaimo planavimo sąlygų išdavimo bendrojo planavimo dokumentui rengti“ Nr. SD-263;
- Lietuvos Respublikos Aplinkos ministerijos Šiaulių regiono Aplinkos apsaugos departamento Poveikio aplinkai vertinimo ir normatyvų skyriaus 2013-03-22 planavimo sąlygos rajono lygmens bendrojo planavimo dokumentams rengti Nr. 116 ir 2014-01-22 raštas Nr. (4)-SR-S-180(7.3) „Dėl bendrojo planavimo dokumentams rengti Šiaulių rajono Aukštelkės kaimo planavimo sąlygų išdavimo“;
- Nacionalinės žemės tarnybos prie Žemės ūkio ministerijos Šiaulių skyriaus 2013-03-25 planavimo sąlygos rajono lygmens bendrojo planavimo dokumentams rengti Nr. 31PLS-(14.31.42.)-19 ir 2014-01-22 raštas Nr. 31SD-(14.31.7.)-489 „Dėl planavimo sąlygų Šiaulių rajono Aukštelkės kaimo bendrajam planui rengti“;
- UAB „Kuršėnų komunalinis ūkis“ 2013-03-21 raštas „Dėl bendrojo planavimo dokumentų rengimo“ Nr.1-61 ir 2014-01-09 raštas Nr. 1-11 „Dėl bendrojo planavimo dokumentams rengti Šiaulių rajono Aukštelkės kaimo planavimo sąlygų išdavimo“;
- Civilinės aviacijos administracijos 2013-03-19 sąlygos rajono lygmens bendrojo planavimo dokumentams rengti Nr. 12R-596 ir 2014-01-13 sąlygos rajono lygmens bendrojo planavimo dokumentams rengti Nr. 12R-143;
- Priešgaisrinės apsaugos ir gelbėjimo departamento prie Vidaus reikalų ministerijos Šiaulių apskrities priešgaisrinės gelbėjimo valdybos 2014-02-10 teritorijų planavimo sąlygos Nr. S1-239;
- Lietuvos kariuomenės 2014-04-03 teritorijų planavimo sąlygos Nr. VL-46;
- UAB „Šiaulių vandenys“ 2014-04-18 Šiaulių rajono Aukštelkės kaimo bendrojo plano planavimo sąlygos Nr. S-1622.

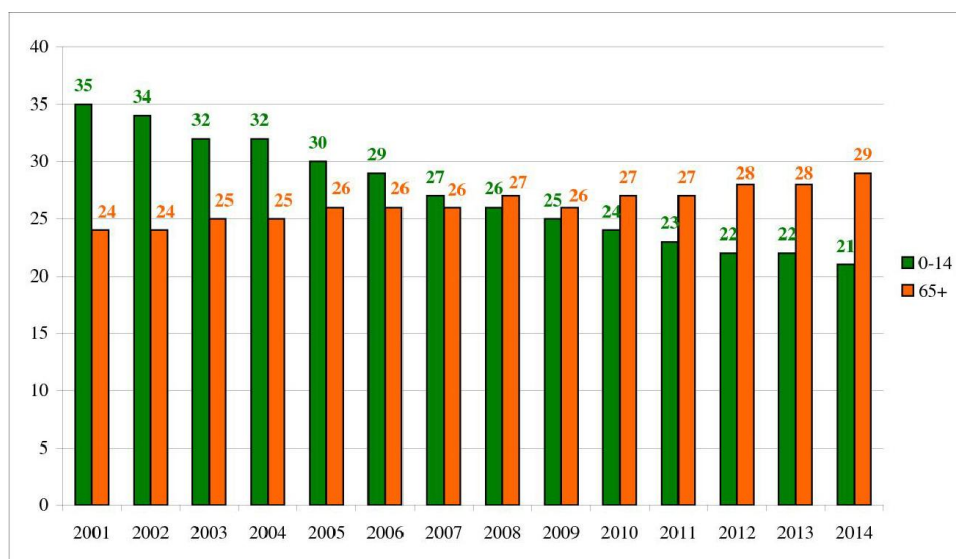
1.3. GYVENTOJŲ SKAIČIAUS IR BŪSTO RAIDOS PROGNOZĖS

Statistikos departamento duomenimis 2001-2014 metais Šiaulių rajono savivaldybėje išlaikomo amžiaus žmonių koeficientai 0-14 metų amžiaus grupėje sumažėjo nuo 35 iki 21 (100-ui darbingo amžiaus gyventojų 2001 m. teko 35 išlaikomo amžiaus žmonės, 2014 m. – 21), o 65 metų ir vyresnių žmonių amžiaus grupėje padidėjo nuo 24 iki 29 (100-ui darbingo amžiaus gyventojų 2001 m. teko 24 išlaikomo amžiaus žmonės, 2014 m. – 29). Šį sumažėjimą lėmė tai, kad sumažėjo vaikų iki 14 metų skaičius ir padidėjo vyresnių nei 65 metų gyventojų skaičius bendroje gyventojų struktūroje. Nors išlaikomų pensinio amžiaus žmonių skaičius didėjo nežymiai, tačiau vaikų skaičius Šiaulių rajono savivaldybėje mažėjo pastebimiau, o tai rodo savivaldybės gyventojų senėjimo tendencijas, atitinkančias bendrą šalies situaciją.

Visgi pastarajame dešimtmety Aukštelkėje stebima individualių namų statybos plėtra, dėsningai daugėja darbingų, jaunų šeimų skaičius. Šie pokyčiai galimai susiję su Šiaulių miesto kaimynystėje kuomet gyventojai nori gyventi individualiame name, o darbas ir socialinės paslaugos yra arti esančiame mieste.

1.3.1 lentelė. Demografinės senatvės koeficientas (2015 m. Lietuvos statistikos departamento duomenys)

VIETA\METAI	2005	2006	2007	2008	2009	2010	2011	2012	2013	2014
Lietuvos Respublika	93	98	104	110	114	116	120	122	124	126
Šiaulių apskritis	89	95	101	108	114	117	125	130	134	137
Šiaulių rajonas	84	90	96	103	106	111	117	125	129	135



1.3.1 pav. Išlaikomo amžiaus žmonių koeficiento kitimas Šiaulių r. sav. 2001-2014 m.

Globaliu mastu jau daugelį metų stebimos gyventojų koncentracijos tendencijos įvairaus masto urbanistiniuose dariniuose. Globalus gyvenviečių tinklas retėja: išnyksta mažiausiosios (vienkiemų tinklas retėja), didesnės mažėja ir tampa mažiausiomis ir t.t. Lietuvos gyvenviečių sistema paklūsta globaliems sistemos dėsniams. Todėl visiškai sustabdyti kaimų, mažų miestų ir miestelių nykimą yra neįmanoma. Šiuos procesus galima tik sulėtinti arba paspartinti konkrečiu laikotarpiu.

Siekdami parengti planuojamos teritorijos struktūrą galimai maksimaliai plėtrai vadovaujamės optimistine tikėtino gyventojų skaičiaus didėjimo prognoze.

Duomenų, kaip augo gyvenamojo fondo apimtys planuojamoje teritorijoje, nėra. Registrų centras pateikia duomenis tik apie savivaldybės kaimo vietas visumoje. Tačiau analogiškai, kaip ir mažuose miestuose bei bendrai kaimo vietovėse, mažėjant gyventojų skaičiui gyvenamojo fondo komfortas savaime didėja. Senstant gyventojams išlaikyti normalioje būklėje esamą gyvenamąjį fondą gali trūkti lėšų. Nedidelei gyvenamojo fondo plėtrai matome šias prielaidas:

- senstant gyventojams išlaikyti normalioje būklėje esamą gyvenamąjį fondą gali trūkti lėšų, todėl sunyks dalis susidėvėjusio gyvenamojo fondo;
- dalies gyvenamojo fondo, esančio nepalankiose gyvenimui sąlygose, bus naudojama komercijai, smulkiai gamybai, infrastruktūrai ar kitoms reikmėms;
- plėtojantis investicijoms, atsiras poreikis aukštesnės kokybės būstui;
- sukūrus kokybišką, poilsiui, rekreacijai ir sanatoriniam gydymui tinkamą aplinką, atsiras poreikis „antro būsto“ statyboms.

Konkrečių gyvenamojo fondo plėtros prognozių planuojamu laikotarpiu negalima pateikti, nes nėra išeities duomenų. Planuojame daugiau teritorijų gyvenamai statybai tam, kad galima būtų rinktis pagal rinkos poreikį mažesnę ar didesnę žemės sklypą, apstatymo tankumą ir pobūdį.

Siekdami nustatyti Aukštelkės kaimo maksimalios (fizinės) plėtros ribas ir tinkamai suplanuoti plėtrą jų ribose, rengdami Aukštelkės kaimo bendrojo plano plėtros sprendinius vadovaujamės optimistiniu prognozės variantu. Jeigu gyvenamojo fondo plėtra vyks pagal pesimistinę prognozę, tai dalis numatytų teritorijų liks neužstatyta ir galės būti naudojama žemės ūkio veiklai.

1.4. PLANUOJAMOS TERITORIJOS RAIDOS STRATEGIJA

Įvertinus planuojamos teritorijos raidą įtakojančią teisinę aplinką, išorės ir vidaus veiksnius bei tendencijas, Šiaulių rajono savivaldybės teritorijų planavimo dokumentų registre

sukauptą informaciją, esamos būklės analizėje nustatytas problemas, planuojamos teritorijos gyventojų skaičiaus ir būsto raidos prognozes, suformuota urbanistinės raidos strategija.

Planuojama teritorija apima Aukštelkės kaimo gyvenamosios vietovės ribas. Aukštelkės kaimas yra šiaurės vakarinėje Lietuvos Respublikos pusėje, pietvakarinėje Šiaulių rajono savivaldybės dalyje. Aukštelkės kaimas nuo Šiaulių miesto yra nutolęs (pietryčių kryptimi) 9 km. Kaimas įsikūręs abipus valstybinės reikšmės magistralinio kelio Nr. A12, jungiančio Jelgavą, Šiaulius, Tauragę ir Tilžę (Sovietską). Aukštelkė – didžiausias Šiaulių rajono savivaldybės Šiaulių kaimiškosios seniūnijos kaimas, įsikūręs vakarinėje seniūnijos dalyje.

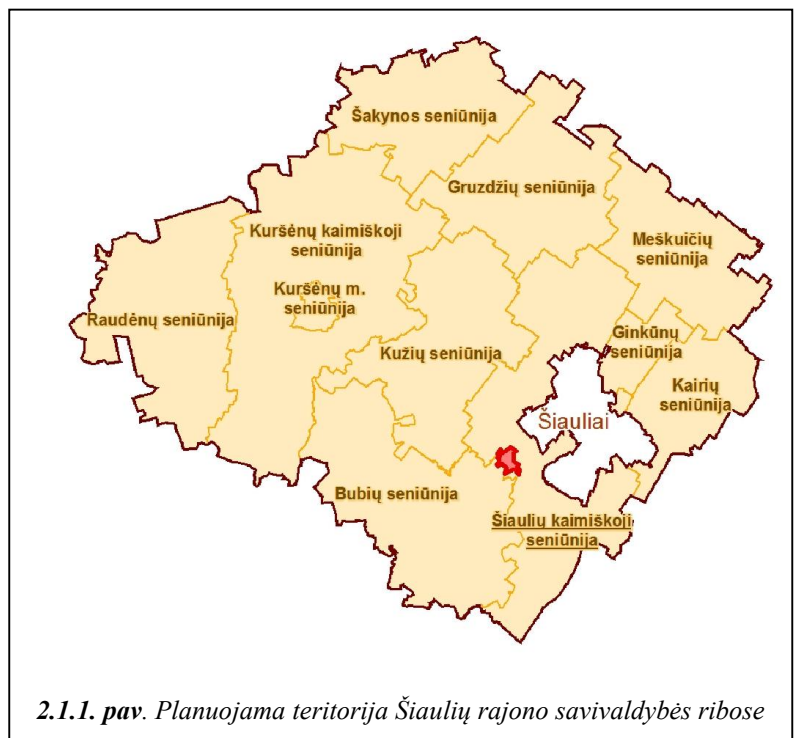
Šiaulių kaimiškosios seniūnijos plotas yra apie 24244 ha, Aukštelkės kaimo gyvenamosios vietovės plotas Registrų centro duomenimis siekia apie 270 ha (2015 m.) (planuojamos teritorijos plotas – taip pat 270 ha), tai sudaro 1,11 % visos Šiaulių kaimiškosios seniūnijos ploto.

2. AUKŠTELKĖS KAIMO PLĖTROS KONTEKSTAS

Aukštelkė – didžiausias Šiaulių rajono savivaldybės Šiaulių kaimiškosios seniūnijos kaimas, įsikūręs vakarinėje seniūnijos dalyje.

Šiaulių kaimiškoji seniūnija neuždaru žiedu yra apsupusi Šiaulių miestą; nedidelė atskira seniūnijos dalis yra Šiaulių miesto šiaurės rytiniame pakraštyje. Pietryčiuose seniūnija turi bendrą ribą su Radviliškio rajono savivaldybės Tyrulių seniūnija, o pietuose – su Kelmės rajono savivaldybės Tytuvėnų apylinkių seniūnija. Šiaulių rajono savivaldybėje Šiaulių kaimiškoji seniūnija rytuose ribojasi su Kairių ir Ginkūnų seniūnijomis, šiaurės rytuose – Meškuičių, šiaurėje – Gruzdžių, vakaruose – Kužių seniūnijomis. Pietvakarinėje dalyje seniūnija, taip pat ir Aukštelkės kaimas ribojasi su Šiaulių rajono savivaldybės Bubių seniūnija.

Šiaulių kaimiškosios seniūnijos plotas yra apie 24244 ha, Aukštelkės kaimo gyvenamosios vietovės plotas



2.1.1. pav. Planuojama teritorija Šiaulių rajono savivaldybės ribose

Registru centro duomenimis siekia apie 270 ha (2015 m.) (planuojamos teritorijos plotas – taip pat 270 ha), tai sudaro 1,11 % visos Šiaulių kaimiškosios seniūnijos ploto.

Seniūnijos centras – Vijolių kaimas yra prisišliejęs prie vakarinio Šiaulių miesto pakraščio, nuo Aukštelkės kaimo pietų kryptimi nutolęs 11 km. 2012 m. sausio 1 d. gyventojų surašymo duomenimis iš viso seniūnijoje gyveno 7474 gyventojai. Iš jų: Aukštelkės k. – 1204, Vijolių k. – 1120, Vinkšnėnų k. – 735, Sutekūnų k. – 571, Gegužių k. – 510, Voveriškių k. – 419, Bridų k. – 382 gyventojai. Iš viso 2012 m. seniūnijoje gyvenamąją vietą deklaravo 7192 gyventojai.

Aukštelkės kaimo plėtros kontekstą sudaro Šiaulių rajono savivaldybės bei Šiaulių kaimiškosios seniūnijos teritorijos socialinės ir ekonominės plėtros tendencijos. Bendrojo plano išorės struktūros sprendiniai suformuluoja politiką rengiant savivaldybės erdvinio, strateginio planavimo dokumentus ar bendradarbiavimo projektus, taip pat rengiant Aukštelkės kaimo detaliuosius bei savivaldybės lygmens specialiuosius planus bei įtakoja kaimyninių savivaldybių teritorijų plėtrą.

2.1. PLANUOJAMA TERITORIJA REGIONO IR SAVIVALDYBĖS PLĖTROS KONTEKSTE

Vadovaujantis Šiaulių apskrities bendroju planu, patvirtintu 2008 m. rugsėjo 24 d. LR Vyriausybės nutarimu Nr. 1042 „Dėl Šiaulių apskrities teritorijos bendrojo (generalinio) plano patvirtinimo“ Aukštelkė patenka į rekreacinio vystymo ir konversijos arealo IIIc polifunkcinį porajonį. Nuo urbanistinio centro Šiaulių miesto nutįsta palei magistralę pro Aukštelkės teritoriją 1 lygmens 1A kategorijos urbanistinė integracijos ašis. Planuojamoje teritorijoje svarbiausi ateities prioritetai turėtų būti tausojantis miškų ūkis, intensyvi rekreacija, įstatymiškai organizuota konversija. Aukštelkė patenka į gamtinį karkasą, kuriame skatinamas tausojantis bioprodukcinis ūkis. Kaimo paribyje prasideda kartu su miestu 1Ag kategorijos aglomeruojančio poveikio arealas.



2.1.1 pav. Šiaulių apskrities teritorijos bendrojo planu nustatyta erdvinė struktūra ir prioritetai

Šiaulių rajono savivaldybės teritorijos bendrajame plane (toliau - Bendrasis planas), patvirtintame 2008 m. liepos 3 d. Šiaulių rajono savivaldybės tarybos sprendimu Nr. T-199 „Dėl Šiaulių rajono savivaldybės teritorijos bendrojo plano patvirtinimo“ nustatytos gyvenamųjų centrų kategorijos ir apibrėžta jų vieta teritorijos gyvenviečių sistemoje. Bendrajame plane Aukštelkė priskiriama gyvenamųjų teritorijų plėtros Šiaulių - Bubių aglomeracinei zoni. Siūloma Aukštelkės kaimo pagrindu formuoti miestelį. Jo formavimas pirmiausia sietinas su naujų aptarnavimo ir paslaugų funkcijų steigimu, švietėjiška veikla, naujų darbo vietų kūrimu, gyventojų skaičiaus stabilizavimu, inžinerinės infrastruktūros sukūrimu, urbanizuotų teritorijų plėtra. Tikslų įgyvendinimui numatomas siūlomo miestelio ribų keitimas, gretimų teritorijų integravimas į miestelio struktūrą.

Aukštelkės kaimo teritorijoje numatyti reglamentai:

96/K - T3, U3, U7, U9, N2;

97/K - T3, Mr, U3, U7, U9, N2;

91/M - ŽgŪ, Mū.

2.2. AUKŠTELKĖS KAIMO ĮTAKOS ZONA

Aukštelkės kaimas įtakoja aplinkines teritorijas keliais aspektais:

- socialinis-ekonominis aspektas: Aukštelkės kaimo socialiniai – ekonominiai, ūkiniai, administraciniai ryšiai bei ryšiai su aplinkinėmis teritorijomis;

- urbanistinis aspektas: Aukštelkės kaimo urbanistinis poveikis aplinkinėms teritorijoms ir šių teritorijų įsiliejimas į urbanistinį savivaldybės audinį;
- gamtinis aspektas: ekologinė įtaka ir poveikis planuojamos teritorijos gamtinei aplinkai.

Socialiniu ir ekonominiu aspektu Aukštelkės kaimas yra susijęs su Šiaulių rajono savivaldybės centru – Šiaulių miestu, nuo jo nutolęs 9 km atstumu. Seniūnijos centras – Vijolių kaimas yra prisišliejęs prie vakarinio Šiaulių miesto pakraščio, nuo Aukštelkės kaimo pietų kryptimi nutolęs 11 km.

Aukštelkės kaimas nėra reikšmingas kultūrinis ir administracinis centras regiono ar savivaldybės požiūriu. Plečiantis gyvenvietei ir tuo pačiu Šiaulių miestui, stiprėjant darbo, paslaugų sferos, infrastruktūriniais ryšiams, kaimas pamažu pereina į Šiaulių miesto priemiestinę zoną. Šiuo metu nuo Aukštelkės kaimo iki Šiaulių miesto yra 9 km atstumas. Ypač gyvenvietė išaugo XXI amžiuje, kai išsiplėtė individualių namų statyba.

Iš aplinkinių kaimų gyvenvietė išsiskiria žmogiškaisiais ištekliais, nes pastaruoju metu yra stebimas jaunų įsikuriančių šeimų pagausėjimas. Darbo vietų kaime gyvenantiems sukuria vietoje įsikūrę medienos apdirbimo, baldų gamybos, buitinės chemijos, pakuočių, konditerijos produktų gamybos, maitinimo paslaugas teikiančios įmonės, darbą siūlo stambesni vietos ūkininkai. Aukštelkėje yra įsikūrusi Šiaulių rajono Aukštelkės mokykla, medicinos punktas, AB „Lietuvos paštas“ filialas, vaistinė, viešosios bibliotekos Aukštelkės filialas, socialinės globos namai. Kaimo teritorijoje yra degalinė, parduotuvė, veikia šunų dresavimo mokykla-viešbutis, užsiimama arklių veisimu.

Visgi darbo vietų poreikis kaime pilnai netenkinamas, gyventojai mobilūs, dirbti vyksta į aplinkines gyvenvietes, Šiaulių miestą.

2.3. KOORDINUOTA AUKŠTELKĖS KAIMO IR APLINKINIŲ TERITORIJŲ PLĖTRA

Siekiant darnios Aukštelkės kaimo ir aplinkinių teritorijų plėtros, veiksmai plėtros kryptimis turi būti koordinuoti, plėtra vykdoma kompleksiskai, atsižvelgiant į visus darnios plėtros aspektus ir principus. Tai svarbu vystant socialinę, inžinerinę infrastruktūrą bei transporto sistemą, įgyvendinant savivaldybės bei šalies infrastruktūros (tarptautinių ryšių koridoriai, logistikos centrai) plėtros projektus, formuojant planuojamos teritorijos ir aplinkinių teritorijų paslaugų centrų sistemą. Kasdieninės ir periodinės paslaugos koncentruotinos Aukštelkės kaimo centrinėje dalyje bei naujai planuojamose paslaugų teritorijų zonose. Siektina, kad būtų užtikrinta kasdieninių paslaugų kokybė ir patogus pasiekiamumas planuojamos teritorijos įtakos zonoje esančių gyvenviečių gyventojams.

Aukštelkės kaimo tiesioginės įtakos zonoje – su šiuo kaimu tiesiogiai susijusiose teritorijose – sudaromos sąlygos geriems funkciniam ir susisiekimo ryšiams formuotis.

Aukštelkės kaimui įtakos turėjo ir tebeturi Šiaulių miesto plėtra ir glaudi magistralinio kelio A12 (E77) kaimynystė. Artimajame užmiestyje panorę gyventi žmonės kūrėsi naujai statomuose Aukštelkės ir Motaičių kaimų kvartaluose.

Atsižvelgiant į planuojamų gyvenamųjų, paslaugų ir pramoninių teritorijų sklaidą planuojamos naujos gatvės ir dviračių takai. Paslaugų teritorijos numatomos abipus magistralinio kelio A12/E77, taip pat rytinėje kaimo dalyje.

Didesnė dalis naujos plėtos teritorijų numatoma žemės ūkio paskirties plotuose, kur būtų keičiama tikslinė žemės naudojimo paskirtis. Čia gali būti nustatomi žemės naudojimo būdai: gyvenamosios, komercinės, pramoninės ir sandėliavimo.

Pramonės ir sandėliavimo įmonių plėtos teritorijos numatomos pietrytinėje kaimo dalyje esančiose teritorijose, iš kurių keliose tokia veikla jau yra vykdoma.

Gyvenamosios statybos plėtra planuojama radialiniu principu vakarų, pietvakarių, pietryčių ir rytų kryptimis. Naujos gyvenamosios mažaaukštės statybos plėtos kryptys siūlomos į pietinę ir rytinę kaimo dalis. Gyvenamoji plėtra taip pat siūloma į šiaurę už magistralinio kelio ir šiaurės rytus už Aukštelkės tvenkinio.

Nors žemės ūkio vystymas kaimo teritorijos ribose nėra plėtos prioritetas, tačiau likusias neurbanizuotas teritorijas siūloma skirti žemės ūkiui vystyti. Žemės ūkis yra svarbus kaimo gyventojų pajamų šaltinis.

Formuojama vientisa gamtinė struktūra, įrengiant naujus skverus, bendruomenės saviraiškos erdves, pritaikant esamus želdynus turizmui ir rekreacijai, apsaugai nuo transporto taršos ir triukšmo.

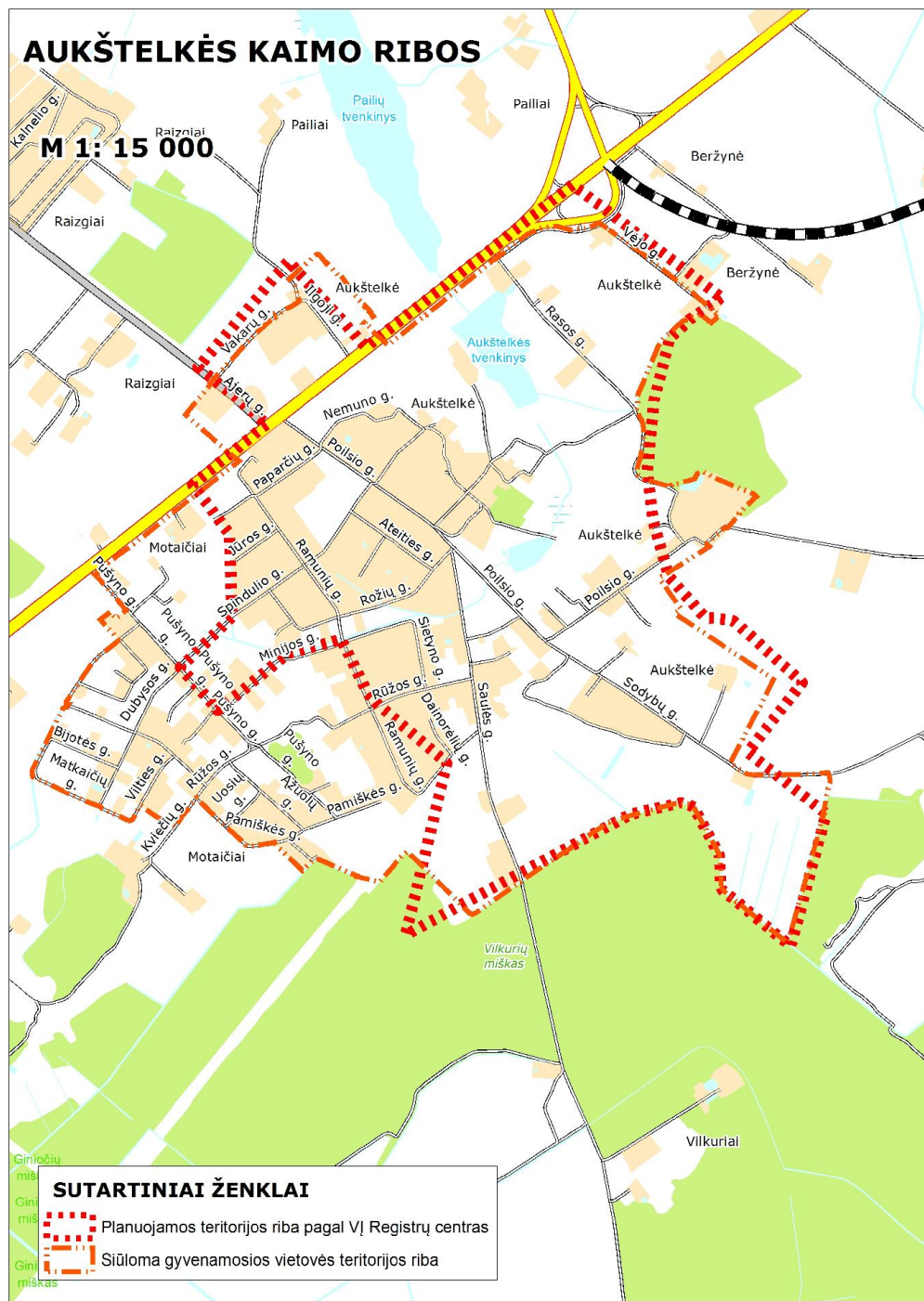
Numatoma suformuoti rekreacinę teritoriją šalia centrinės kaimo dalies, ties užtvanka, kartu planuojant pėsčiųjų ir dviratininkų susisiekimo infrastruktūrą.

2.4. AUKŠTELKĖS KAIMO RIBŲ KOREKTŪRA

Esamoje būklėje analizuojant Aukštelkės kaimo administracines ribas, įregistruotas Nekilnojamojo turto registre ir Adresų registro duomenis, pastebima, kad didelė dalis Adresų registre registruotų Aukštelkės kaimo gyventojų ir gatvių patenka į Motaičių kaimo administracines ribas. Administracinės ribos skiria ne tik Motaičių ir Aukštelkės kaimus, bet ir dvi skirtingas seniūnijas: Bubių ir Šiaulių kaimiškąją. Motaičių kaimas yra Bubių seniūnijoje, o Aukštelkės – Šiaulių kaimiškojoje. Formuojant kaimo bendrojo plano sprendinius, siūloma keisti Aukštelkės kaimo gyvenamosios vietovės ribas, praplečiant jas į

vakarų pusę. Tuo tarpu šiaurinėje dalyje, kitapus magistralinio kelio, šiaurinę gyvenamosios vietovės ribą siūloma keisti ją atitraukiant iki Vakarų gatvės.

Aukštelkės kaimo gyvenamosios vietovės plotas padidėtų 74,26 ha (nuo 268,82 ha iki 343,08 ha), ir į ją patektų šiuo metų nekilnojamąjį turtą Aukštelkės kaime registravę Matkaičių, Bijotės, Dubysos, Kviečių, Rūzos, Uosių, Pamiškės, Ažuolų gatvėse gyvenantys gyventojai.



2.4.1. pav. Esamos ir siūlomos Aukštelkės kaimo ribos.

3. AUKŠTELKĖS KAIMO PLANO STRUKTŪRA

3.1. PLANUOJAMOS TERITORIJOS STRUKTŪROS MODELIS

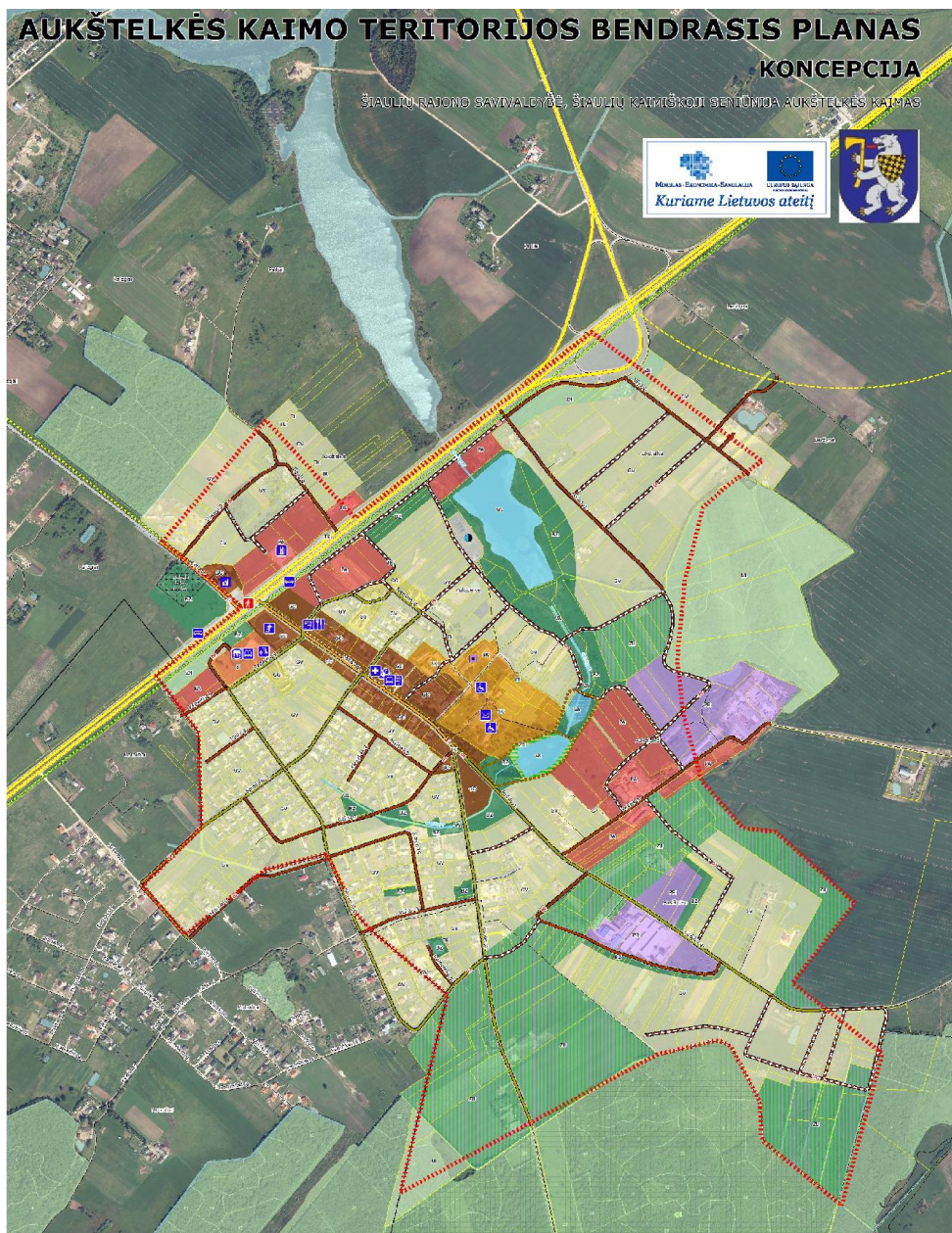
Bendrojo plano sprendiniai rengiami vadovaujantis Aukštelkės kaimo teritorijos plėtros papildytu koncepcijos 1 variantu – išplėstiniu kaimo erdvinės plėtros modeliu, patvirtintu Šiaulių rajono savivaldybės administracijos direktoriaus 2015 m. birželio 18 d. įsakymu Nr. A-709 „Dėl pritarimo Aukštelkės kaimo bendrojo plano koncepcijai“.

Išplėstiniame modelyje formuojama reikšmingesnė gyvenamųjų, pramonės ir sandėliavimo įmonių teritorijų plėtra. Tarp planuojamų pramonės ir sandėliavimo įmonių teritorijų ir kaimo gyvenamųjų teritorijų paliekant apsauginę funkciją atliekančias bendrųjų želdynų ir žemės ūkio teritorijas.

Bendrojo plano koncepcijoje formuojamas vientisas teritorijos urbanistinis audinys, siūlant iš dalies tankinti užstatymą kaimo centrinėje dalyje, užbaigiant suplanuotus gyvenamuosius kvartalus, jų išsklotines, formuoti aiškia erdvinę ir funkcinę struktūrą. Siūloma gerinti gyvenimo kokybę, plėtojant vientisą želdynų struktūrą, naujas pėsčiųjų ir dviračių takų jungtis, sudarant sąlygas gyventojų mobilumui pėsčiomis ir dviračiais. Bendrojo plano sprendiniuose numatomi bendrieji inžinerinių tinklų sistemos formavimo, atnaujinimo, komunalinių paslaugų plėtros principai.

Siekiant padidinti planuojamos teritorijos patrauklumą ir pagerinti gyvenimo kokybę, numatoma funkciškai ir fiziškai pertvarkyti neefektyviai naudojamą teritorijas, saugomi, tausojami ir gausinami želdynai, formuojamos naujos viešosios erdvės, numatomos aiškios vietos gyventojų ir lankytojų rekreacijai, išsaugomi bei paryškunami savitumo požymiai. Naujų plėtros teritorijų bendrojo plano sprendiniais numatoma nemažai, tačiau tik strategiškai palankiose vietose. Dalis šių teritorijų šiuo metu jau yra užstatytos, tačiau didžioji dalis šių teritorijų, esant tokiam poreikiui, numatoma užstatyti tik po planuojamo laikotarpio.

Bendrojo plano sprendiniuose suformuojamas kaimo plano struktūros modelis, kurio pagrindu sprendžiamos planinės ir erdvinės kompozicijos problemos, identifikuojami svarbiausi kompoziciniai elementai (žr. 3.1.1 pav.). Kompozicinis modelis formuojamas remiantis atlikta Aukštelkės kaimo esamos būklės analize, išvelgtais kompoziciniais bruožais, bei papildant esamą būklę naujais elementais, kurie turėtų teigiamą įtaką kaimo kompozicijai bei darniai plėtrai.



3.1.1 pav. Planuojamos teritorijos kompozicinis–funkcinis modelis

Planuojamoje teritorijoje funkciniai ir transporto ryšiai artimi. Formuojama vienacentrė plano struktūra istoriškai susiklosčiusios kaimo centro dalies pagrindu.

Esamas Aukštelkės kaimo centras yra pakankamai aiškiai išreikštas Poilsio gatvės ašimi ir yra reikšmingiausias planuojamos teritorijos elementas. Čia išsidėstę pagrindiniai medicinos paslaugų, švietimo, kultūros objektai. Siekiant išlaikyti kaimo savitumą ir įvaizdį koncepcijoje siūloma išsaugoti vyraujančią kaimo centro perimetrinę ir sodybinę užstatymus, suteikiančius kaimui savitumo. Planuojamo kaimo centro teritorijoje rekomenduojamos aptarnavimo, prekybos, socialinės infrastruktūros, bendruomeninės paslaugos.

Siekama, kad Aukštelkės kaimo geografinė padėtis (arti Šiaulių miestas, greta svarbus magistralinis kelias) būtų išnaudota, t. y. plėtotųsi logistikos, aptarnavimo veiklos, išsiplėstų esami ir kurtųsi nauji pramonės ir paslaugų centrai. Tinkama Aukštelkėje plėtoti ūkines

veiklas, ypatingai aptarnavimo sferoje, susijusias su gerai išvystytu kelių tinklu, Šiaulių miesto kaimynystė. Šalia plėtojamo miškų ūkių, žemės ūkio produkcijos perdirbimo skatinamos kitos mažiau išvystytos ūkio šakos, atsinaujinančios energijos gamyba.

Planuojant pramoninių teritorijų sklaidą išnaudojama susiklosčiusios gamybinės ir sandėliavimo, komercijos veiklos užuomazgos, tokiu būdu sukuriama patogi darbo ir gyvenamosios vietos sistema. Siekiant subalansuoto gyvenamųjų ir darbo vietų pasiskirstymo kaime, teritorijos, skirtos pramonei, logistikai, gamybai, sandėliavimui išdėstomos patogiai pasiekiamose vietose, netoli esamų ir planuojamų pagrindinių gatvių bei įvertinus aplinkos taršos prevencines priemones. Abiejuose variantuose siūloma toliau vystyti esamas gamybines teritorijas kaimo rytiniame pakraštyje prie Poilsio gatvės ir pietinėje dalyje prie Sodybų gatvės.

Veiklą teritorijose, kurioms numatomas pramonės ir sandėliavimo įmonių prioritetas, gali papildyti komercinė veikla. Taip siekiama sukurti daugiau darbo vietų, didinti teritorijos patrauklumą investicijoms paslaugų teikimo įvairovės galimybės dėka.

Aukštelkės kaime formuojama ekologiniam stabilumui svarbi gamtinė ašis centrinėje planuojamos teritorijos dalyje ties Genupio upės slėniu ir čia esančiais tvenkiniais. Numatoma apjungti potencialą turintį, tačiau padriką „žaliąjį“ tinklą, susidedantį iš gamtinio karkaso teritorijų ir pavienių želdynų, į vientisą sistemą, taip pagerinant ekologinę kaimo būklę. Šioje teritorijoje nenumatoma gyvenamoji statyba. Gali būti toliau plėtojamas žemės ūkis, vystoma rekreacinė veikla, tačiau prioritetas teikiamas gamtiniams elementams, jų išsaugojimui, naujų formavimui ir jungimui į bendrą sistemą.

Rekreacijos potencialą padidintų investicijos į viešųjų erdvių plėtrą. Iki šiol Aukštelkėje nebuvo įrengta jokia maudykla ar poilsio erdvė prie vandens telkinių kaimo gyventojams ar jo svečiams. Siūloma tvenkinį prie socialinės globos namų ir pakrantę prie jo sutvarkyti, numatyti vietą paplūdimiui, pritaikyti teritoriją kaimo gyventojų poilsiui. Taip būtų sukurta aplinka rekreacijai ir galimybė plėtoti rekreacines paslaugas, kurių šiuo metu kaime trūksta.

Numatoma kurti žiedinę pėsčiųjų-dviračių takų sistemą, sujungti su esamais takais iki magistralinio kelio, atsižvelgiant į pagrindinius gyventojų judėjimo srautus.

3.2. AUKŠTELKĖS KAIMO SAVITUMAS IR ĮVAIZDIS

Aukštelkės kaimas įsikūręs pietvakarinėje Šiaulių rajono savivaldybės dalyje. Aukštelkės kaimas nuo Šiaulių miesto yra nutolęs (pietryčių kryptimi) 9 km. Kaimas įsikūręs abipus valstybinės reikšmės magistralinio kelio Nr. A12, jungiančio Jelgavą, Šiaulius,

Tauragę ir Tilžę (Sovietską). Aukštelkė – didžiausias Šiaulių rajono savivaldybės Šiaulių kaimiškosios seniūnijos kaimas, įsikūręs vakarinėje seniūnijos dalyje.

Aukštelkės vardas kildinamas iš žodžių „aukštas“ ir „elka“ arba „alka“ – *susirinkimas, šventa vieta, žinyčia*. Pakalnėje tekantis upeliukas vadinamas Šventupiu. Ten, kur dabar išsidriekusi Aukštelkė, buvo dirbamos žemės laukai. Dvaras Aukštelkėje pirmą kartą minimas nuo 1795 m.

Apie 1836-1844 m. nutiestas kelias Ryga-Karaliaučius padalino Aukštelkės kaimą į dvi dalis: pietrytinę ir šiaurės vakarinę. Šiaurės vakarinėje dalyje liko atskirta nuo kaimo koplyčia su kapinėmis, pietrytinėje – Vaitkaus dvaro sodyba.

1984 m. topografiniame žemėlapyje matoma ryški kaimo plėtra bei visiškai susiformavusi centrinės gyvenvietės dalies urbanistinė struktūra. Pagrindine gyvenvietės arterija buvo dabartinė Poilsio gatvė, tačiau nuo jos atsišakojo kvartalus formuojančios gatvės: Spindulio, Paparčių, Ramunių, Ateities, Jūros, Vienybės ir Rožių (pavadinimai dabartiniai). Apjuostoje Genupio kaimo dalyje matomas tankus stačiakampės gatvinės struktūros sodybinis užstatymas, būdingas tarybiniais laikais naujai formuojamoms gyvenvietėms.

Nuo 1984 m. iki dabartinių dienų Aukštelkės kaimas dar labiau pakito. Aukštelkės kaimui įtakos turėjo Šiaulių miesto plėtra. Artimajame užmiestyje panorę gyventi žmonės kūrėsi naujai statomuose Aukštelkės ir Motaičių kaimų kvartaluose. Iš Genupio apsupties išsiveržusi gyvenvietė plėtėsi į pietus, formuojant naujus kvartalus. Ramunių gatvė kirto Genupį tiltu ir savo ilgiu priartėjo prie Poilsio gatvės ilgio. Naujos gatvės dešiniajame Genupio krante (Rūžos ir Sietyno) vystėsi rytų kryptimi ir susijungė su Motaičiais. Genupį kirto tiltu ir Spindulio gatvė, suformavusi dar vieną jungtį su Motaičiais. Motaičiuose 1984 m. buvusi tik viena gatvė (dabar Pušyno g.) su atsišakojimais į atskiras sodybas tapo svarbia gatve, nuo kurios atsišakojo jungtys su Aukštelke (Minijos, Rūžos ir Sietyno) ir naujai besiformuojančiais kvartalais į pietryčius (Gerdo, Dubysos, Pamiškės, Matkaičių, Pilies, Bijotės, Liepų, Vilties, Kviečių, Uosių, Ažuolų, Beržų, Pievų ir Kadagių gatvėse). Šiauriau Poilsio gatvės, aplink žiedinę Nemuno gatvę, susiformavęs gyvenamųjų namų kvartalas su dviaukščiais daugiabučiais gyvenamaisiais namais, kurio 1984 m. dar nebuvo. Dabar Aukštelkėje yra 26 gatvės.

Pagal Kultūros vertybių registrą planuojamoje teritorijoje nėra registruotų kultūros paveldo objektų. Arčiausiai Aukštelkės kaimo iš kultūros paveldo objektų yra valstybės saugomos laidojimo vietos: už 1,5 km nuo Aukštelkės į šiaurę nutolę Pailių (UK 4673), už 1,8 km į šiaurės vakarus – Raizgių (UK 4536), už 2,7 km į pietvakarius – Meškių (UK 4527) kaimų senosios kapinės. Už 1,5 km į šiaurę Šiaulių miesto ribose valstybės saugoma Lieporių

senovės gyvenvietė II (UK 23876). Už Raizgių kaimo senųjų kapinių yra saugomas archeologinis-mitologinis objektas – kalnas, vad. Alkos kalnu (UK 3289).

Šalies mastu vietos kultūrinis paveldas nepasižymi turizmo interesu. Tačiau vietos ir regiono kultūros bei istorijos pažinimui jie yra reikšmingi.

Vienas iš tokių dėmesio vertų nesaugomų kultūrinių objektų – Aukštelkės šv. Antano Paduviečio bažnyčia. Bažnyčia neobarokinė, turi neoklasicizmo architektūros bruožų, stačiakampio plano, bebokštė, su trisiene apside, vienanavė. Šventoriuje palaidotas iš Aukštelkės parapijos kilęs karo ir pokario metais kalintas kunigas Vaclovas Tamoševičius (1912–1991 m.).

Bendrojo plano sprendiniais siekiama sukurti vientiso, jaukaus ir patrauklaus gyvenimui, verslo investicijoms bei rekreacinėms galimybėms kaimo įvaizdį. Labai svarbu racionaliai ir tinkamai funkcijai panaudoti esamas neurbanizuotas teritorijas, į kaimo plano struktūrą ir vietos gyventojų gyvenimą integruoti apylinkių gamtinius elementus, išsaugoti bei stiprinti esamas vertingas kaimo savybes ir bruožus, suformuoti reprezentatyvų centrą.

Planuojamos teritorijos įvaizdžio kūrimui svarbi aiški centrinės dalies struktūra, funkcijų įvairovė joje, viešųjų erdvių sklaida planinėje struktūroje. Siūloma stiprinti esamo kaimo centro palei Poilsio gatvę funkcijas, jas išplėsti erdvėje, plėsti aptarnavimo paslaugų spindulį. Magistralinio kelio skiriamą kaimo centro su maldos namais dalį siūloma apjungti su likusia dalimi, formuojant tampresnius ir saugesnio susisiekimo ryšius.

Didelis dėmesys rengiamo bendrojo plano sprendiniuose skiriamas planuojamos teritorijos želdynų sistemos ir viešųjų erdvių struktūros formavimui. Formuojama viena pagrindinė gamtinė ašis abipus Genupio slėnio ir jo tvenkinių, jungiant esamus ekologiniu požiūriu jautriausius gamtinius elementus į bendrą sistemą. Pietinėje kaimo dalyje esančio miško ir papelkėjusių žemės ūkio naudmenų pakraščiai, kaip gamtinio tinklo vidinio stabilizavimo arealas, priskiriami neužstatomoms, apsauginį vaidmenį atliekančioms zonoms. Paskiri nedideli žemės ploteliai, likę tarp gyvenamųjų kvartalų (Rūžos, Saulės gatvių), tarp mokyklos ir magistralinio kelio, priskiriami bendro naudojimo, želdinių teritorijoms. Kaimo šiaurės vakarinėje dalyje tarp mokyklos ir Poilsio g. bei abipus tvenkinio prie socialinės globos namų numatomos kaimo viešosios erdvės bendruomenės saviraiškai, laisvalaikiui, memorialiniam ir istoriniam kaimo identitetui atskleisti, poilsiui.

Rekreacinių teritorijų plėtra siejama su tvenkinio prie Aukštelkės socialinės globos namų bei jo pakrančių pritaikymu vietos rekreaciniams poreikiams. Išvalius vandens telkinį, pritaikius pakrantę poilsiui ir/ar maudynėms, bus sudaromos poilsio artimoje aplinkoje galimybės. Numatomas dviračių takų plėtros tęstinumas anksčiau numatytuose planavimo

dokumentuose bei nauja pėsčiųjų-dviračių tako atkarpa apie planuojamą rekreacinę teritoriją prie tvenkinio.

Paslaugų teritorijų vystymas, kaip turintis daugiausiai perspektyvų, siūlomas abipus magistralinio kelio. Taip pat paslaugų plėtra siūloma greta jau įsikūrusių įmonių kaimo rytinėje dalyje prie Poilsio gatvės link Genupio tvenkinių. Šiuose plotuose rekomenduojama aptarnavimo funkcija ir komercijos paslaugos.

Gyvenamųjų teritorijų plėtra daugiau orientuota į esamų užstatytų teritorijų tankinimą bei tuščių tarpų gatvių perimetruose užstatymą. Nauja plėtra numatoma kaimo pietrytinėje dalyje, taip pat numatoma plėtra gyvenvietės pakraščiuose į šiaurę už magistralinio kelio ir į šiaurės rytus už Aukštelkės tvenkinio.

Planuojama, jog šie sprendiniai suteikiaks impulsą veržliai kaimo raidai, sukuriant prielaidas patrauklios investicinės ir kokybiškos gyvenamosios aplinkos sukūrimui.

3.3. PLANUOJAMOS TERITORIJOS STRUKTŪROS OPTIMIZAVIMAS

Bendrojo plano sprendiniuose nurodytoms urbanizuojamoms teritorijoms numatomos struktūros optimizavimo priemonės: saugojimas, modernizavimas (vidinė plėtra), konversija, nauja plėtra ir teritorijų rezervavimas visuomenės poreikiams.

Vystant Aukštelkės kaimo urbanistinę struktūrą, numatomas:

- 1) mišrių teritorijų vystymas kaimo centrinėje dalyje bei naujai formuojamose paslaugų teritorijose, apjungiant esamus ir naujus visuomeninius, komercinius objektus į vientisą sistemą, siekiant užtikrinti geresnį gyventojų aptarnavimą, įvertinant Aukštelkės kaimo ir jo apylinkių gyventojų poreikius, plėtrą;
- 2) visos planuojamos teritorijos funkcinis planuojamos teritorijos aiškumas;
- 3) intensyvaus ir ekstensyvaus naudojimo želdynų gausinimas visoje planuojamoje teritorijoje;
- 4) viešųjų erdvių ir bendruomenės saviraiškos erdvių formavimas;
- 5) rekreacinių teritorijų plėtra.

Bendrojo plano sprendiniuose nurodytoms urbanizuojamoms teritorijoms numatomos struktūros optimizavimo priemonės:

- saugojimas,
- modernizavimas (vidinė plėtra),
- nauja plėtra.

SAUGOJIMAS

Lietuvos Respublikos kultūros vertybių registre registruotų kultūros paveldo objektų, vietovių teritorijose ir apsaugos zonose veikla reguliuojama nekilnojamo kultūros paveldo

apsaugą reglamentuojančiais teisės aktais ir dokumentais bei nekilnojamojo kultūros paveldo specialiaisiais planais. Tvarkymo ir naudojimo reikalavimai detalizuojami individualiais apsaugos reglamentais, kurie turi būti parengti visoms nekilnojamosioms kultūros vertybėms.

Detalesni saugojimo principai pateikti bendrojo plano dalyje „4.5 „Kultūros vertybių apsauga ir naudojimas“.

Šiuo metu saugomų nekilnojamojo kultūros paveldo objektų Aukštelkėje nėra.

MODERNIZAVIMAS

Užstatytoje Aukštelkės kaimo centrinėje dalyje numatomas kompleksinis aplinkos, užstatymo ir infrastruktūros atnaujinimas ir modernizavimas. Remiamas kompleksinis sovietmečio statybos kvartalų būsto renovavimas, teritorijos ir infrastruktūros atnaujinimas.

Nauja statyba, tankinanti šių kvartalų užstatymą, galima tik tuo atveju, jei tai numatyta kompleksiniuose jų renovacijos projektuose. Esamus pastatus reikalinga rekonstruoti pagal susiklosčiusius teritorijai būdingus urbanistinius požymius.

Modernizuojant esamas urbanizuotas teritorijas būtina tobulinti jų daugiavfunkcinę struktūrą ir taikyti tinkamus aplinkai užstatymo tipus.

NAUJA PLĖTRA

Naujos plėtros teritorijos numatomos planuojamos teritorijos ribose, įsisavinant jau pradėtas užstatyti, neužstatytas ir žemės ūkio teritorijas.

Naujos plėtros teritorijos padeda tolygiau išdėstyti gyvenamąsias ir darbo vietas planuojamoje teritorijoje, sukuria sąlygas aplinkos, užstatymo, susisiekimo sistemos ir inžinerinės įrangos atnaujinimui užstatytoje teritorijoje. Planuojamos plėtros plotais siekiama suformuoti aiškią erdvinę struktūrą ir gatvių išklotinių užstatymą, vientisą urbanistinį tinklą.

Naujos plėtros teritorijos įsisavinamos koncentruotai ir kompleksiškai, konsolidavus sklypus vietos planavimo lygmens dokumentuose nurodytoje apimtyje. Šios teritorijos užstatomos tik įrengus inžinerinę bei susisiekimo infrastruktūrą, kartu įrengiant viešąsias erdves ir želdynus.

Užstatant visas plėtros teritorijas būtina išsaugoti gamtinio karkaso elementus, suformuoti savitą, šiai vietai būdingą urbanistinę struktūrą bei architektūrinius sprendimus. Esamai gamtinio karkaso rajoninio lygmens migracijos koridoriaus teritorijai apsaugoti nuo galimo neigiamo pramonės ir sandėliavimo įmonių teritorijų plėtros poveikio siūlomos naujos gamtinio karkaso elementų formavimo teritorijos, kuriose įveisiami nauji ir gausinami esami želdynai sušvelnintų galimą neigiamą antropogeninį pramonės ir sandėliavimo įmonių teritorijų plėtros poveikį.

Bendrojo plano sprendiniai numato žemės ūkio teritorijų įsiterpusių tarp gyvenamųjų teritorijų konversiją į kitos paskirties mažaaukščių statinių statybos paskirties teritorijas, žemės ūkio paskirties teritorijų rytinėje ir pietrytinėje kaimo dalyse pavertimą pramonės ir

sandėliavimo įmonių statybos teritorijomis. Šios teritorijos savivaldybei remiant ir skatinant turi būti kompleksiskai suplanuotos, parengiant inžinerinės bei susisiekimo infrastruktūros plėtros detaliuosius ir/ar specialiuosius planus.

Siūlomas dalies žemės ūkio paskirties teritorijų įvairiose kaimo dalyse pavertimas rekreacinės ir apsauginės, ekologinės paskirties želdynų teritorijomis.

4. TERITORIJŲ NAUDOJIMO REGLAMENTAI

Vadovaujantis Kompleksinio teritorijų planavimo dokumentų rengimo taisyklėmis, kai savivaldybės dalies bedrasis planas rengiamas masteliu M 1:2000, bendrųjų sprendinių formavimo (konceptijos) stadijoje suformuotos teritorijos su prioritetiniu naudojimo tipu sprendinių konkretizavimo stadijoje papildomos galimais žemės naudojimo būdais ir kitais reglamentais.

Vadovaujantis Teritorijų planavimo erdvinių duomenų specifikacija (TAR 2014-01-22, Identifikacinis Nr.2014-00398), nustatant teritorijos naudojimo tipus naudotąsi 9 lentelę (Teritorijos naudojimo tipų klasifikatorius - NAUD_TIP), juos papildant galimais žemės naudojimo būdais naudotąsi 11 lentelę (Žemės naudojimo būdų klasifikatorius – NAUD_BUD).

Teritorijos naudojimo tipų sąvokos išdėstytos Teritorijų planavimo normose, patvirtintose LR aplinkos ministro 2014 m. sausio 2 d. įsakymu Nr.D1-7:

Miškai ir miškinga teritorija (MI) – miškų ūkio paskirties žemė - ekosistemų apsaugai ir stabilizacijai, reljefo, vandens, visų gamtinių vertybių apsaugai ir gyventojų poilsui skirtų miškų teritorijos (gali būti diferencijuojama pagal miškų ūkio paskirties žemės naudojimo būdus);

Vandenys (VA) – vandens ūkio paskirties žemė – vandens telkiniai ir jų eksploatavimui reikalinga teritorija (gali būti diferencijuojama pagal vandens ūkio paskirties žemės naudojimo būdus);

Neužstatoma žemės ūkio teritorija (ZN) – žemės ūkio paskirties žemė - teritorijos, skirtos žemės ūkio veiklai, kuriai nereikalingi stacionarūs pastatai;

Užstatoma žemės ūkio teritorija (ZU) – žemės ūkio paskirties žemė - teritorijos, skirtos žemės ūkio veiklai su pavieniais žemės ūkio ar alternatyviajai veiklai reikalingais statiniais ir ūkininkų sodybomis bei teritorijos su žemės ūkio, maisto produktų gamybos ir apdorojimo, ūkyje pagamintų ir apdorotų žemės ūkio produktų perdirbimo ir šių produktų realizavimo, taip pat paslaugų žemės ūkiui teikimo ir geros agrarinės bei aplinkosauginės žemės būklės išlaikymo veikloms reikalingais statiniais;

Rekreacinio naudojimo žemės ūkio teritorija (ZR) – žemės ūkio paskirties žemė - rekreacinio naudojimo žemės ūkio teritorija;

Gyvenamoji teritorija vienbučių ir dvibučių namų statybai (GV) – kitos paskirties žemė - ekstensyviai užstatyta teritorija, skirta vieno ir dviejų butų gyvenamosios paskirties pastatų kvartalams su šios teritorijos gyventojų aptarnavimui reikalinga paslaugų, socialine, inžinerine ir kita infrastruktūra, rekreacijai skirtais atskiraisiais želdynais;

Gyvenamoji teritorija (GG) – kitos paskirties žemė - teritorija, skirta visų tipų gyvenamosios paskirties pastatų kvartalams su šios teritorijos gyventojų aptarnavimui reikalinga paslaugų, socialine, inžinerine ir kita infrastruktūra, rekreacijai skirtais želdynais;

Mišri centro teritorija (GC) – kitos paskirties žemė - didelio užstatymo tankio ir intensyvumo teritorija, kurioje koncentruojami centrinėms funkcijoms vykdyti reikalingi administracinės, kultūros, mokslo paskirties pastatai kartu su gyvenamąja aplinka, taip pat kiti negyvenamosios (prekybos, paslaugų, maitinimo) paskirties pastatai, kuriuose vykdoma ūkinė veikla nesukelia neigiamo poveikio aplinkai, ir bendram naudojimui skirtos viešosios erdvės;

Socialinės infrastruktūros teritorija (SI) – kitos paskirties žemė – teritorija, skirta bendruomenės poreikiams reikalingiems kultūros, švietimo, visuomenės sveikatos saugos, sporto ir sveikatingumo, rekreacijos ir turizmo, religinės paskirties ir kitiems viešojo naudojimo objektams;

Specializuotų kompleksų teritorija (SK) – kitos paskirties žemė – teritorija, skirta ligoninių, sanatorijų, aukštųjų mokyklų, krašto apsaugos, visuomenės saugos kompleksams ir kitiems specializuotiems kompleksams, nurodant jų tikslinę paskirtį;

Paslaugų teritorija (PA) – kitos paskirties žemė – teritorija, skirta visos gyvenamosios vietovės ar jo rajono gyventojų aptarnavimui reikalingiems prekybos, paslaugų objektams, administracinės paskirties pastatams, kitiems negyvenamosios paskirties pastatams, kuriuose vykdoma ūkinė veikla nesusijusi su taršia gamyba;

Pramonės ir sandėliavimo teritorija (PR) – kitos paskirties žemė – teritorija, skirta gamybai, sandėliavimui, logistikai, atliekų perdirbimui;

Inžinerinės infrastruktūros teritorija (TI) – kitos paskirties žemė – teritorija, skirta susisiekimo ir inžinerinių komunikacijų aptarnavimo objektams, komunalinėms įmonėms;

Bendro naudojimo erdvių, želdynų teritorija (BZ) – kitos paskirties žemė - gamtinių kraštovaizdžio struktūros elementų dominuojamos urbanizuotų teritorijų

neužstatytos viešosios erdvės – skverai, parkai ir kitos gamtinės teritorijos, skirtos rekreacijai, lankymui ir pažinimui, gyvenamosiose vietovėse esančių gamtinio karkaso elementų apsaugai, taip pat kapinės, botanikos ir zoologijos sodai;

Inžinerinės infrastruktūros koridorius (TK) – kitos paskirties žemė – linijinė neužstatyta teritorija, skirta susisiekimo komunikacijoms ir inžineriniams tinklams.

4.1 lentelė. Teritorijos naudojimo tipų ir juose galimų žemės naudojimo būdų sisteminis ryšys

Teritorijos naudojimo tipai	Žemės naudojimo būdai
NEURBANIZUOJAMOS TERITORIJOS	
Mišakai ir miškinga teritorija (MI)	Ekosistemų apsaugos miškų sklypai (M1) Rekreacinių miškų sklypai (M2) Apsauginių miškų sklypai (M3) Ūkinių miškų sklypai (M4)
Vandenys (VA)	Ūkinei veiklai naudojami vandens telkiniai (H1) Rekreaciniai vandens telkiniai (H2) Ekosistemas saugantys vandens telkiniai (H3) Bendrojo naudojimo vandens telkiniai (H4)
Neužstatoma žemės ūkio teritorija (ZN)	Kiti žemės ūkio paskirties žemės sklypai (Z4) Specializuotų sodininkystės, gėlininkystės, šiltnamių, medelynų ir kitų specializuotų ūkių (Z2)
Užstatoma žemės ūkio teritorija (ZU)	Kiti žemės ūkio paskirties žemės sklypai (Z4) Specializuotų sodininkystės, gėlininkystės, šiltnamių, medelynų ir kitų specializuotų ūkių (Z2)
Rekreacinio naudojimo žemės ūkio teritorija (ZR)	Rekreacinio naudojimo žemės sklypai (Z3)
URBANIZUOTOS IR URBANIZUOJAMOS TERITORIJOS	
Užstatomos teritorijos	
Gyvenamoji teritorija vienbučių ir dvibučių namų statybai (GV)	Vienbučių ir dvibučių gyvenamųjų pastatų teritorijos (G1) Komerčinės paskirties objektų teritorijos (K) Visuomeninės paskirties teritorijos (V) Rekreacinės teritorijos (R) Atskirųjų želdynų teritorijos (E) Bendro naudojimo (miestų, miestelių ir kaimų ar savivaldybių bendro naudojimo) teritorijos (B)
Gyvenamoji teritorija (GG)	Daugiabučių gyvenamųjų pastatų ir bendrabučių teritorijos (G2) Vienbučių ir dvibučių gyvenamųjų pastatų teritorijos (G1) Komerčinės paskirties objektų teritorijos (K) Visuomeninės paskirties teritorijos (V) Rekreacinės teritorijos (R) Atskirųjų želdynų teritorijos (E) Bendro naudojimo (miestų, miestelių ir kaimų ar savivaldybių bendro naudojimo) teritorijos (B)
Mišri centro teritorija (GC)	Daugiabučių gyvenamųjų pastatų ir bendrabučių teritorijos (G2) Vienbučių ir dvibučių gyvenamųjų pastatų teritorijos (G1) Komerčinės paskirties objektų teritorijos (K) Visuomeninės paskirties teritorijos (V) Rekreacinės teritorijos (R) Atskirųjų želdynų teritorijos (E) Bendro naudojimo (miestų, miestelių ir kaimų ar savivaldybių bendro naudojimo) teritorijos (B)
Socialinės infrastruktūros teritorija (SI)	Visuomeninės paskirties teritorijos (V)

	Komercinės paskirties objektų teritorijos (K)
	Bendro naudojimo (miestų, miestelių ir kaimų ar savivaldybių bendro naudojimo) teritorijos (B)
	Atskirųjų želdynų teritorijos (E)
Specializuotų kompleksų teritorija (SK)	Visuomeninės paskirties teritorijos (V)
	Komercinės paskirties objektų teritorijos (K)
	Rekreacinės teritorijos (R)
	Bendro naudojimo (miestų, miestelių ir kaimų ar savivaldybių bendro naudojimo) teritorijos (B)
	Atskirųjų želdynų teritorijos (E)
Paslaugų teritorija (PA)	Komercinės paskirties objektų teritorijos (K)
	Visuomeninės paskirties teritorijos (V)
	Rekreacinės teritorijos (R)
	Bendro naudojimo (miestų, miestelių ir kaimų ar savivaldybių bendro naudojimo) teritorijos (B)
	Atskirųjų želdynų teritorijos (E)
Pramonės ir sandėliavimo teritorija (PR)	Pramonės ir sandėliavimo objektų teritorijos (P)
	Susisiekimo ir inžinerinių komunikacijų aptarnavimo objektų teritorijos (I1)
	Atliekų saugojimo, rūšiavimo ir utilizavimo (sąvartynai) teritorijos (S)
	Komercinės paskirties objektų teritorijos (K)
	Bendro naudojimo (miestų, miestelių ir kaimų ar savivaldybių bendro naudojimo) teritorijos (B)
	Atskirųjų želdynų teritorijos (E)
Inžinerinė infrastruktūros teritorija (TI)	Susisiekimo ir inžinerinių komunikacijų aptarnavimo objektų teritorijos (I1)
	Pramonės ir sandėliavimo objektų teritorijos (P)
	Bendro naudojimo (miestų, miestelių ir kaimų ar savivaldybių bendro naudojimo) teritorijos (B)
	Atskirųjų želdynų teritorijos (E)
Neužstatomos teritorijos	
Bendro naudojimo erdvių, želdynų teritorija (BZ)	Bendro naudojimo (miestų, miestelių ir kaimų ar savivaldybių bendro naudojimo) teritorijos (B)
	Atskirųjų želdynų teritorijos (E)
	Visuomeninės paskirties teritorijos (V)
	Rekreacinės teritorijos (R)
Inžinerinės infrastruktūros koridorius (TK)	Susisiekimo ir inžinerinių tinklų koridorių teritorijos (I2)

Sprendinių konkretizavimo stadijoje teritorijos naudojimo tipus papildant žemės naudojimo būdais, vienoje teritorijoje gali būti keli žemės naudojimo būdai. Pirmasis įrašytas naudojimo būdas yra prioritetas.

Žemės naudojimo būdų sąvokos išdėstytos Žemės naudojimo būdų turinio apraše, patvirtintame LR žemės ūkio ministro ir LR aplinkos ministro 2005 m. sausio 20 d. įsakymu Nr. 3D-37/D1-40:

Specializuotų sodininkystės, gėlininkystės, šiltnamių, medelynų ir kitų specializuotų ūkių – žemės ūkio paskirties žemė - žemės sklypai, kuriuos naudoja specializuota žemės ūkio veikla užsiimantys ūkiai;

Rekreacinio naudojimo žemės sklypai – žemės ūkio paskirties žemė - žemės sklypai, skirti kaimo turizmo paslaugoms teikti;

Kiti žemės ūkio paskirties žemės sklypai – žemės ūkio paskirties žemė - kiti žemės sklypai, kuriuose galima žemės ūkio veikla: žemės ūkio, maisto produktų gamyba ir apdorojimas, ūkyje pagamintų ir apdorotų žemės ūkio produktų perdirbimas ir šių produktų realizavimas, taip pat paslaugų žemės ūkiui teikimas ir geros agrarinės bei aplinkosauginės žemės būklės išlaikymas (šiuose sklypuose galimi ūkininkų sodybų ir žemės ūkio veiklai ar alternatyviajai veiklai reikalingi statiniai);

Ekosistemų apsaugos miškų sklypai – miškų ūkio paskirties žemė - telmologinių, pedologinių, botaninių, zoologinių, botaninių-zoologinių, miško genetinių, kraštovaizdžio draustinių miškai, kitų draustinių dalyse, kuriose saugomos biologinės vertybės, esantys miškai, gamtos paveldo objektų, buveinių ir augalų genetinių išteklių plotų miškai, Baltijos jūros ir Kuršių marių pakrančių miškai ir priešeroziniai miškai;

Rekreacinių miškų sklypai – miškų ūkio paskirties žemė - miško parkai, miesto miškai, valstybinių parkų rekreaciniai miško sklypai ir kiti miškai, naudojami gyventojų poilsiui;

Apsauginių miškų sklypai – miškų ūkio paskirties žemė - geologinių, geomorfologinių, hidrografinių, kultūrinių ir kraštovaizdžio draustinių, kuriuose nėra biologinių vertybių, miškai, valstybinių parkų apsauginių zonų miškai, valstybinių rezervatų ir valstybinių parkų apsaugos zonų miškai, sanitarinių apsaugos zonų miškai, kelių apsauginės ir estetinės reikšmės miškai, laukų apsauginiai miškai, miško sėkliniai medynai ir vandens telkinių apsaugos zonų miškai;

Ūkinių miškų sklypai – miškų ūkio paskirties žemė - kiti miškų ūkio paskirties žemės sklypai, nepriskirti kitiems miškų ūkio paskirties žemės naudojimo būdams;

Ūkinei veiklai naudojami vandens telkiniai – vandens ūkio paskirties žemė - vandens telkiniai, skirti laivybai, hidrotechnikos statiniams, verslinei žvejybai (išskyrus priskirtus akvakultūros tvenkiniams), vandeniui išgauti, nuotekoms išleisti ir kita;

Rekreaciniai vandens telkiniai – vandens ūkio paskirties žemė - vandens telkiniai, skirti mėgėjų žūklei, vandens sportui, poilsiui, turizmui;

Ekosistemas saugantys vandens telkiniai – vandens ūkiopaskirties žemė - ekosistemas saugantys vandens telkiniai, esantys saugomose teritorijose, kurių funkcijos susijusios su ekosistemų apsauga;

Bendrojo naudojimo vandens telkiniai – vandens ūkio paskirties žemė - kiti vandens ūkio paskirties žemės sklypai, nepriskirti kitiems vandens ūkio paskirties žemės naudojimo būdams;

Kultūros paveldo objektų žemės sklypai – konservacinės paskirties žemė - saugomiems kultūros paveldo objektams ar vietovėms skirti žemės sklypai, kuriems

nustatomos šių sklypų ir kitų nekilnojamojų daiktų tvarkymo ir naudojimo specialiosios sąlygos;

Vienbučių ir dvibučių gyvenamųjų pastatų teritorijos – kitos paskirties žemė - žemės sklypai, skirti vieno ar dviejų butų gyvenamosios paskirties pastatams su pagalbinio ūkio paskirties pastatais;

Daugiabučių gyvenamųjų pastatų ir bendrabučių teritorijos - kitos paskirties žemė - žemės sklypai, skirti trijų ir daugiau butų (daugiabučiams) gyvenamosios paskirties pastatams ir įvairių socialinių grupių (bendrabučiai, vaikų namai, prieglaudos, globos namai, šeimos namai, vienuolynai) gyvenamiesiems pastatams su pagalbinio ūkio paskirties pastatais;

Visuomeninės paskirties teritorijos – kitos paskirties žemė - žemės sklypai, skirti valstybės ir savivaldybės institucijų, kitų iš valstybės ar savivaldybių biudžetu išlaikomų įstaigų administraciniams pastatams ir jų funkcijoms vykdyti; religinės paskirties pastatams ir religinių bendruomenių ir bendrijų veiklai; socialinei infrastruktūrai – mokslo paskirties pastatams, kultūros paskirties pastatams; gydymo paskirties pastatams; sporto paskirties pastatams ir sporto inžineriniams statiniams; specialiosios paskirties statiniams;

Pramonės ir sandėliavimo objektų teritorijos – kitos paskirties žemė - žemės sklypai, skirti gamybos ir pramonės įmonių, sandėlių statiniams, įskaitant branduolinės energetikos objektus ir statinius (atominė elektrinė, branduolinis reaktorius, branduolinių medžiagų ir radioaktyviųjų atliekų saugykla, jų perdirbimo objektas, taip pat radioaktyviųjų atliekų tvarkymo įrenginys – radioaktyviųjų atliekų kapinynas ir kita), atliekų naudojimo, atliekų paruošimo naudoti ar šalinti, atliekų surinkimo ir atliekų laikymo (naudoti skirtų atliekų laikymo ne ilgiau kaip 3 metus, šalinti skirtų atliekų laikymo ne ilgiau kaip 1 metus) statiniams ir (ar) įrenginiams;

Komercinės paskirties objektų teritorijos - kitos paskirties žemė - žemės sklypai, skirti viešbučių paskirties pastatams; administracinės paskirties (išskyrus valstybės ir savivaldybės institucijų, kitų iš valstybės ar savivaldybių biudžetu išlaikomų įstaigų administraciniams pastatams) pastatams; prekybos paskirties pastatams; paslaugų paskirties pastatams; maitinimo paskirties pastatams ir sporto paskirties pastatams;

Susisiekimo ir inžinerinių komunikacijų aptarnavimo objektų teritorijos - kitos paskirties žemė - žemės sklypai, skirti transporto paskirties pastatams ir garažų paskirties pastatams, elektroninių ryšių infrastruktūros (perdavimo bokštams, radijo ryšio statiniams, ryšio retransliatoriams ir kitiems inžineriniams statiniams), inžinerinių tinklų maitinimo šaltinių (įvairių tipų elektrinėms, katilinėms, transformatorių pastotėms,

skirstykloms, naftos perdirbimo ir kitiems pastatams, skirtiems energijos ar energijos išteklių gavybai, gamybai, perdirbimui, išskyrus atominę elektrinę ir branduolinį reaktorių) statiniams ir įrenginiams;

Susisiekimo ir inžinerinių tinklų koridorių teritorijos - kitos paskirties žemė - žemės sklypai, skirti susisiekimo komunikacijoms, inžineriniams tinklams ir vandenvietėms;

Rekreacinės teritorijos - kitos paskirties žemė - žemės sklypai, skirti ilgalaikiam (stacionariam) poilsiui su poilsio paskirties pastatais, išskyrus kaimo turizmo pastatus, ar trumpalaikiam poilsiui;

Bendrojo naudojimo (miestų, miestelių ir kaimų ar savivaldybių bendrojo naudojimo) teritorijos - kitos paskirties žemė - žemės sklypai, skirti bendram viešajam naudojimui: botanikos ir zoologijos sodams, kapinėms ir palaikų laikymo statiniams, urbanizuotų teritorijų viešosioms erdvėms;

Atliekų saugojimo, rūšiavimo ir utilizavimo (sąvartynai) teritorijos - kitos paskirties žemė - žemės sklypai, skirti atliekų šalinimo veikloms: naudoti skirtoms atliekoms laikyti daugiau nei 3 metus, šalinti skirtoms atliekoms laikyti daugiau nei 1 metus, taip pat atliekų naudojimo veikloms: atliekų paruošimui naudoti ar šalinti, atliekoms surinkti ir laikyti (naudoti skirtoms atliekoms laikyti ne ilgiau kaip 3 metus, šalinti skirtoms atliekoms laikyti ne ilgiau kaip 1 metus);

Atskirųjų želdynų teritorijos - kitos paskirties žemė - žemės sklypai, skirti atskiriesiems rekreacinės, mokslinės, kultūrinės ir memorialinės bei apsauginės ir ekologinės paskirties želdynams įrengti.

Atsižvelgiant į žemės naudojimo būdus, teritorijose ir sklypuose galimų statyti statinių paskirtys nustatomos vadovaujantis Žemės naudojimo būdų turinio aprašu, patvirtintu LR žemės ūkio ministro, ir LR aplinkos ministro 2005 m. sausio 20 d. įsakymu Nr. 3D-37/D1-40, ir statybos techniniu reglamentu STR 1.01.09:2003 „Statinių klasifikavimas pagal jų naudojimo paskirtį“, patvirtinto LR aplinkos ministro 2003 m. birželio 11 d. įsakymu Nr. 289.

Perspektyvoje pakoregavus Aukštelkės kaimo gyvenamosios teritorijos ribas, numatomoje prijungti Motaičių kaimo teritorijoje nustatomas Aukštelkės kaimo gyvenamosios teritorijos vienbučių ir dvibučių namų statybos teritorijos (GV) naudojimo tipas ir reglamentas, išdėtytas 4.2. lentelėje.

Bendrojo plano sprendiniais plėtojamos užstatomoms teritorijoms nustatomi užstatymo reglamentai: didžiausias leistinas pastatų aukštų skaičius, užstatymo tankis ir intensyvumas.

Užstatymo tankis – pastatų ir turinčių stogą inžinerinių statinių antžemine dalimi užstatomo ploto, nustatomo pagal išorinių sienų ar kitų atitvarų projekciją į žemės paviršių, santykis su žemės sklypo plotu.

Užstatymo intensyvumas – visų pastatų antžeminės dalies patalpų, įskaitant cokolinių aukštų ir naudojamų pastogių patalpas, bendrojo ploto sumos santykis su žemės sklypo plotu.

4.2. lentelė. Teritorijų naudojimo reglamentai

Žymėjimas	Teritorijos naudojimo tipas	Žemės naudojimo paskirtis	Galimi žemės naudojimo būdai	Užstatymo reglamentai			
				UT Užstatymo tankis	UI Užstatymo intensyvumas	aukštų skaičius; aukštis, m	Galimi užstatymo tipai
NEURBANIZUOJAMOS TERITORIJOS							
MI	Mišakai ir miškinga teritorija	miškų ūkio	Ekosistemų apsaugos miškų sklypai (M1) Rekreacinių miškų sklypai (M2) Apsauginių miškų sklypai (M3) Ūkinių miškų sklypai (M4)	-	-	-	-
VA	Vandenys	vandenių ūkio	Ūkiniai veiklai naudojami vandens telkiniai (H1) Rekreaciniai vandens telkiniai (H2) Ekosistemas saugantys vandens telkiniai (H3) Bendrojo naudojimo vandens telkiniai (H4)	-	-	-	-
ZN	Neužstatoma žemės ūkio teritorija	žemės ūkio	Kiti žemės ūkio paskirties žemės sklypai (Z4) Specializuotų sodininkystės, gėlininkystės, šiltnamių, medelynų ir kitų specializuotų ūkių (Z2)	-	-	-	-
ZU	Užstatoma žemės ūkio teritorija	žemės ūkio	Kiti žemės ūkio paskirties žemės sklypai (Z4) Specializuotų sodininkystės, gėlininkystės, šiltnamių, medelynų ir kitų specializuotų ūkių (Z2)	-	-	-	sodybinis užstatymas, laisvo planavimo užstatymas, pramonės ir inžinerinės infrastruktūros teritorijų užstatymas
ZR	Rekreacinio naudojimo žemės ūkio teritorija	žemės ūkio	Rekreacinio naudojimo žemės sklypai (Z3)	-	-	-	sodybinis užstatymas, laisvo planavimo užstatymas
URBANIZUOJAMOS TERITORIJOS							
Užstatomos teritorijos							
GV	Gyvenamoji teritorija vienbučių ir dvibučių namų statybai	kita	Vienbučių ir dvibučių gyvenamųjų pastatų teritorijos (G1) Komerčinės paskirties objektų teritorijos (K) Visuomeninės paskirties teritorijos (V)	*	*	1-3 a. 10 m	sodybinis užstatymas, laisvo planavimo užstatymas, atskirai stovintys pastatai

ŠIAULIŲ RAJONO AUKŠTELKĖS KAIMO BENDRASIS PLANAS
SPRENDINIAI. AIŠKINAMASIS RAŠTAS

			Rekreacinės teritorijos (R) Atskirųjų želdynų teritorijos (E) Bendro naudojimo (miestų, miestelių ir kaimų ar savivaldybių bendro naudojimo) teritorijos (B)				
GG	Gyvenamoji teritorija	kita	Daugiabučių gyvenamųjų pastatų ir bendrabučių teritorijos (G2) Vienbučių ir dvibučių gyvenamųjų pastatų teritorijos (G1) Komerčinės paskirties objektų teritorijos (K) Visuomeninės paskirties teritorijos (V) Rekreacinės teritorijos (R) Atskirųjų želdynų teritorijos (E) Bendro naudojimo (miestų, miestelių ir kaimų ar savivaldybių bendro naudojimo) teritorijos (B)	25	0,6	1-3 a. 12 m	sodybinis užstatymas, vienbutis blokuotas užstatymas, laisvo planavimo užstatymas, atskirai stovintys pastatai
GC	Mišri centro teritorija	kita	Daugiabučių gyvenamųjų pastatų ir bendrabučių teritorijos (G2) Vienbučių ir dvibučių gyvenamųjų pastatų teritorijos (G1) Komerčinės paskirties objektų teritorijos (K) Visuomeninės paskirties teritorijos (V) Rekreacinės teritorijos (R) Bendro naudojimo (miestų, miestelių ir kaimų ar savivaldybių bendro naudojimo) teritorijos (B) Atskirųjų želdynų teritorijos (E)	50	1,2 (1,5 atskirai stovintiems pastatams)	1-3 a. 12 m	laisvo planavimo užstatymas, atskirai stovintys pastatai, perimetris užstatymas, vienbutis blokuotas užstatymas, sodybinis užstatymas
SI	Socialinės infrastruktūros teritorija	kita	Visuomeninės paskirties teritorijos (V) Komerčinės paskirties objektų teritorijos (K) Bendro naudojimo (miestų, miestelių ir kaimų ar savivaldybių bendro naudojimo) teritorijos (B) Atskirųjų želdynų teritorijos (E)	35	0,9 (1,5 atskirai stovintiems pastatams)	1-3 a. 12 m	laisvo planavimo užstatymas, atskirai stovintys pastatai, perimetris užstatymas
SK	Specializuotų kompleksų teritorija	kita	Visuomeninės paskirties teritorijos (V) Komerčinės paskirties objektų teritorijos (K) Rekreacinės teritorijos (R) Bendro naudojimo (miestų, miestelių ir kaimų ar savivaldybių bendro naudojimo) teritorijos (B) Atskirųjų želdynų teritorijos (E)	50	0,9 (1,5 atskirai stovintiems pastatams)	1-3 a. 12 m	laisvo planavimo užstatymas, atskirai stovintys pastatai, perimetris užstatymas
PA	Paslaugų teritorija	kita	Komerčinės paskirties objektų teritorijos (K) Visuomeninės paskirties teritorijos (V) Rekreacinės teritorijos (R) Atskirųjų želdynų teritorijos (E)	50	1,2 (1,5 atskirai stovintiems pastatams)	1-3 a. 12 m	laisvo planavimo užstatymas, atskirai stovintys pastatai, perimetris užstatymas

			Bendro naudojimo (miestų, miestelių ir kaimų ar savivaldybių bendro naudojimo) teritorijos (B)		tams)		
PR	Pramonės ir sandėliavimo teritorija	kita	Pramonės ir sandėliavimo objektų teritorijos (P) Susisiekimo ir inžinerinių komunikacijų aptarnavimo objektų teritorijos (I1) Atliekų saugojimo, rūšiavimo ir utilizavimo (sąvartynai) teritorijos (S) Komerčinės paskirties objektų teritorijos (K) Bendro naudojimo (miestų, miestelių ir kaimų ar savivaldybių bendro naudojimo) teritorijos (B) Atskirųjų želdynų teritorijos (E)	50	1,5	-	pramonės ir inžinerinės infrastruktūros teritorijų užstatymas, laisvo planavimo užstatymas, atskirai stovintys pastatai
TI	Inžinerinė infrastruktūros teritorija	kita	Susisiekimo ir inžinerinių komunikacijų aptarnavimo objektų teritorijos (I1) Pramonės ir sandėliavimo objektų teritorijos (P) Bendro naudojimo (miestų, miestelių ir kaimų ar savivaldybių bendro naudojimo) teritorijos (B) Atskirųjų želdynų teritorijos (E)	50	1,5	-	pramonės ir inžinerinės infrastruktūros teritorijų užstatymas, laisvo planavimo užstatymas, atskirai stovintys pastatai
Neužstatomos teritorijos							
BZ	Bendro naudojimo erdvių, želdynų teritorija	kita	Bendro naudojimo (miestų, miestelių ir kaimų ar savivaldybių bendro naudojimo) teritorijos (B) Atskirųjų želdynų teritorijos (E) Visuomeninės paskirties teritorijos (V) Rekreacinės teritorijos (R)	-	-	-	-
TK	Inžinerinės infrastruktūros koridorius	kita	Susisiekimo ir inžinerinių tinklų koridorių teritorijos (I2)	-	-	-	-

*planuojant užstatymą vienbučių ir dvibučių gyvenamųjų pastatų teritorijose, didžiausios leistinos žemės sklypų UT ir UI rodiklių reikšmės nustatomos vadovaujantis statybos techninio reglamento STR 2.02.09:2005 „Vienbučiai ir dvibučiai gyvenamieji pastatai“, patvirtinto LR aplinkos ministro 2005 m. liepos 1 d. įsakymu Nr. D1-338, reikalavimais.

Pastabos:

1. Visose teritorijose, kuriose yra nekilnojamojo kultūros vertybių, vadovaujantis Nekilnojamojo kultūros paveldo apsaugos įstatymo reikalavimais, gali būti nustatoma konservacinė žemės naudojimo paskirtis, žemės naudojimo būdas - Kultūros paveldo objektų žemės sklypai (C2).
2. Visose kitos paskirties žemės teritorijose gali būti nustatomas Susisiekimo ir inžinerinių tinklų koridorių teritorijų (I2) žemės naudojimo būdas, skirtas pagrindinei planuojamos teritorijos funkcijai aptarnauti.
3. Visose teritorijose, nepatenkančiose į gamtinį karkasą, atsižvelgiant į konkretaus žemės sklypo naudojimo būdą, vadovaujantis Atskirųjų rekreacinės paskirties želdynų plotų normų ir Priklausomųjų želdynų normų (plotų) nustatymo tvarkos aprašu, patvirtintu LR aplinkos ministro 2007 m. gruodžio 21 d. įsakymu Nr. D1-694, nustatoma priklausomojo želdyno norma (plotas).

4. Visose teritorijose, patenkančiose į gamtinį karkasą, vadovaujantis Gamtinio karkaso nuostatais, patvirtintais LR aplinkos ministro 2007 m. vasario 14 d. įsakymu Nr. D1-96, atsižvelgiant į žemės sklypų naudojimo paskirtį nustatomas didžiausias galimas užstatymo tankis UT arba priklausomojo želdyno plotas (norma).
5. Visose teritorijoje naujai formuojamiems vienbučių ir dvibučių gyvenamųjų pastatų naudojimo būdo žemės sklypams nustatomas galimas mažiausias skypo plotas – 10 arų.

Didžiausios leistinos žemės sklypų užstatymo aukštų skaičiaus, užstatymo tankio ir intensyvumo rodiklių reikšmės, priklausomai nuo žemės naudojimo būdo, atsižvelgiant į planuojamos teritorijos vyraujančio užstatymo tipą, dydį bei esamus užstatymo tankio ir intensyvumo rodiklių parametrus, adaptuotos planuojamai teritorijai 4.2 lentelėje.

Aerodromo apsaugos zonoje statybų ir rekonstravimo darbai turi būti suderinti su Civilinės aviacijos administracijos ir kariuomenės vadu.

Urbanizuojamose neužstatomose ir neurbanizuojamose teritorijose statinių rodikliai turi atitikti teritorijos naudojimo tipą ir žemės naudojimo būdą. Žemės ūkio paskirties žemėje taikomi žemės ūkio teritorijų reglamentai, o statinių rodikliai nustatomi vadovaujantis Šiaulių rajono savivaldybės teritorijos bendrojo plano, patvirtinto 2008 m. liepos 3 d. Šiaulių rajono savivaldybės tarybos sprendimu Nr. T-199, sprendiniais bei LR Statybos įstatymo, LR Žemės įstatymo ir LR Ūkininko ūkio įstatymo nuostatomis.

4.1. GYVENAMOSIOS TERITORIJOS

Bendrojo plano sprendiniai numato daugiafunkcinių gyvenamųjų teritorijų plėtrą. Įsisavinant naujas teritorijas gyvenamajai statybai ir plėtojant esamus gyvenamųjų namų kvartalus, kompleksiskai plėtojamos visuomeninės, komercinės paskirties teritorijos. Funkcijų integravimu siekiama sukurti pilnavertę gyvenamąją aplinką, svarbus gyvenamųjų teritorijų ryšys su formuojama centro zona ir pagrindiniais ekonominiais centrais – esamomis ir planuojamomis pramonės bei verslo ir paslaugų zonomis.

Gyvenamosios teritorijos užima 131,05 ha (40,86% visos planuojamo teritorijos ploto): tame tarpe vienbučių ir dvibučių pastatų gyvenamoji teritorija (GV) užima 129,44 ha (40,36%), gyvenamoji teritorija (GG) užima 1,62 ha (0,50%).

Gyvenamosios statybos plėtra planuojama tiek esamose urbanizuotose Aukštelkės kaimo teritorijose, įsisavinant dar neužstatytus plotus esamose gyvenamosiose teritorijose, tiek artimiausiose centrinėms kaimo dalims erdvėse. Plėtros bendrieji principai:

- tankinami kvartalai aplink kaimo centrą – pagrindines gatves;
- urbanizuojamos teritorijos urbanizuotose kaimo dalyse, įsisavinant dar neužstatytus žemės plotus (teritorijos skiriamos vienbučių ir dvibučių gyvenamųjų namų grupėms

formuoti bei prekybos, paslaugų ir aptarnavimo objektų, kitų pastatų, skirtų su taršia pramone nesusijusioms darbo vietoms kurtis);

- periferinėse kaimo teritorijose gali būti formuojami mažo užstatymo intensyvumo gyvenamieji kvartalai/namų grupės (išlaikomas susiformavęs gyvenamosios ir žemės ūkio paskirties derinys sklypuose, smulkiųjų ūkininkų gyvenimo būdas).

Nesant poreikio gyvenamųjų teritorijų plėtrai, rezervinėse teritorijose toliau vystoma žemės ūkio veikla.

Didesnė dalis naujos plėtros teritorijų numatoma žemės ūkio paskirties plotuose, kur būtų keičiama tikslinė žemės naudojimo paskirtis. Čia gali būti nustatomi žemės naudojimo būdai: gyvenamosios, komercinės, pramoninės ir sandėliavimo.

Naujos gyvenamosios mažaaukštės statybos plėtros kryptys siūlomos į pietinę ir rytinę kaimo dalis. Gyvenamoji plėtra taip pat siūloma į šiaurę už magistralinio kelio ir šiaurės rytus už Aukštelkės tvenkinio.

Esamų daugiabučių gyvenamųjų namų kvartalų tankinimas neskatinamas, tačiau yra įmanomas, ypač jei nauji pastatai papildytų ir užbaigtų nebaigtą formuoti urbanistinį darinį.

Siekiant padidinti esamų daugiabučių gyvenamųjų namų energijos vartojimo efektyvumą, parengus modernizavimo projektus, pastatus būtina renovuoti.

Socialinis būstas

Socialinio būsto fondą siūloma plėtoti, atnaujinant ir šiai funkcijai pritaikant esamas nenaudojamas arba neefektyviai naudojamas patalpas bei statant naujus daugiabučius gyvenamuosius namus.

4.2. CENTRAI IR VIEŠŪJŲ PASLAUGŲ INFRASTRUKTŪROS PLĖTRA

Vystant Aukštelkės kaimo urbanistinę struktūrą, numatoma:

1) tolesnė kaimo centro plėtra, papildant centrams būdingomis funkcijomis, paslaugų infrastruktūra;

2) naujai užstatomų periferinių planuojamos teritorijos zonų lokalių centrų formavimas;

3) bendruomenės saviraiškos erdvių tolimesnis formavimas jau esančių tokio tipo erdvių pagrindu, bendruomenės saviraiškos teritorijos suformavimas šiaurinėje dalyje prie mokyklos ir centrinėje dalyje prie vandens telkinių.

Vystant Aukštelkės kaimo centro zoną, įvertinami visi aplinkinių kaimų gyventojų kasdieniai ir periodinių paslaugų poreikiai. Nors centrinė zona nėra silpnai išreikšta, tačiau

centro teritorija turėtų tapti labiau dominuojantis, kaimo savitumą atspindintis reprezentacinis branduolys.

Centrų teritorijos (GC, SK, SI, PA) užima 35,82 ha (11,16% visos planuojamos teritorijos ploto): tame tarpe mišri centro teritorija (GC) užima 8,91 ha (2,78%), socialinės infrastruktūros teritorija (SI) — 1,38 ha (0,003%), paslaugų teritorija (PA) — 18,57 ha (5,78%), specializuotų kompleksų teritorijos (SK) — 6,96 ha (2,17 %).

Sveikatos priežiūra

Kaime teikiamos sveikatos priežiūros paslaugos yra minimalios, gyventojai vyksta į Šiaulių miesto gydymo įstaigas. Privačių medicinos paslaugas teikiančių įstaigų nėra. Tinkamas sveikatos priežiūros užtikrinimas ir gyventojų sveikatos gerinimas yra svarbi regiono ekonominio augimo sąlyga.

Aukštelkės kaime sveikatos priežiūros paslaugas teikia VšĮ Šiaulių rajono pirminės sveikatos priežiūros centras Aukštelkės medicinos punktas, įsikūręs Poilsio g. 7-5. Aukštelkės pirminės sveikatos priežiūros centre teikiamos I lygio medicinos pagalbos ambulatorinės paslaugos.

Rengiamam planui taikomose Kompleksinio teritorijų planavimo dokumentų rengimo taisyklėse bei naujose Teritorijų planavimo normose rekomendacijų ar reikalavimų sveikatos priežiūros įstaigų tinklo formavimui nėra, todėl Aukštelkės kaimo bendrojo plano sprendiniuose remiamasi SĮ „Vilniaus planas“ 2009 m. parengtos studijos „Miestų, miestelių ir kaimų (gyvenamųjų vietovių) planavimo normos“ teiginiais. Studijoje rekomenduojama, kad pirminis sveikatos priežiūros punktas turi būti pasiekiamas 1500 m atstumu iš bet kurio gyvenamosios vietovės taško. Jei tokio atstumo dėl nepakankamo gyventojų skaičiaus ar išdrikusio užstatymo užtikrinti neįmanoma, turi būti užtikrintas šių objektų pasiekiamumas viešuoju transportu (iki 4 km miestuose ir 30 min. miesteliuose ir kompaktiškuose kaimuose). Planuojamoje teritorijoje šis reikalavimas tenkinamas.

Perspektyvoje, pasikeitus sveikatos priežiūros paslaugų teikimo strategijai, galima sveikatos įstaigų plėtra, kuriai galimybė vystytis numatoma formuojamose bendrojo plano sprendinių centro ir paslaugų teritorijose.

Švietimas ir ugdymas

Aukštelkės kaime veikia Šiaulių rajono Aukštelkės mokykla (Paparčių g. 2). Tai bendrojo ugdymo mokykla, vykdanči pradinio, pagrindinio ugdymo, neformaliojo švietimo (ikimokyklinio ir priešmokyklinio ugdymo) programas.

Mokykla teikia sportinio ir rekreacinio švietimo, kultūrinio švietimo, kitas, niekur nepriskirtas, švietimo, maitinimo paslaugų teikimo, vaikų poilsio organizavimo paslaugas.

Mokykloje mokosi 99 mokiniai ir ugdytiniai, yra 9 klasių komplektai ir 2 priešmokyklinio ugdymo grupės.

Aukštojo mokslo paslaugas teikia įvairios Šiaulių mieste esančios švietimo įstaigos.

Rengiamam planui taikomose Kompleksinio teritorijų planavimo dokumentų rengimo taisyklėse bei naujose Teritorijų planavimo normose rekomendacijų ar reikalavimų švietimo įstaigų tinklo formavimui nėra, todėl Aukštelkės kaimo bendrojo plano sprendiniuose remiamasi SĮ „Vilniaus planas“ 2009 m. parengtos studijos „Miestų, miestelių ir kaimų (gyvenamųjų vietovių) planavimo normos“ teiginiais. Studijoje rekomenduojama, kad:

- 1) vaikų lopšelis iki 3 metų amžiaus vaikams aptarnautų 10-15 tūkst. gyventojų užimamą teritoriją;
- 2) vaikų darželis (3-5 metų vaikams) aptarnautų 2-4 tūkst. gyventojų užimamą teritoriją, išdėstant juos taip, kad pasiekiamumo spindulys būtų ne didesnis negu 600 m;
- 3) bendrojo lavinimo mokykla, aptarnautų 4-15 tūkst. gyventojų užimamą teritoriją, išdėstant jas taip, kad pasiekiamumas būtų:
 - pradinei mokyklai – iki 750 m spinduliu (10 min pėsčiomis ar dviračiu),
 - pagrindinei ar vidurinei bendrojo lavinimo mokyklai – iki 1500 m spinduliu (15–20 min pėsčiomis ar dviračiu).

Jei tokio atstumo dėl nepakankamo gyventojų skaičiaus ar išdrikusio užstatymo užtikrinti neįmanoma, numatomas mokinių pavežimas mokykliniais autobusais ar viešuoju transportu.

Plėtojantis naujai gyvenamajai statybai didės švietimo ir ugdymo įstaigų poreikis. Prognozuojamas vaikų darželio poreikis netoli gyvenamųjų teritorijų. Šių bei, pasikeitus švietimo ir ugdymo paslaugų teikimo strategijai, galimų naujų kitų įstaigų plėtra numatoma naujai formuojamose centrų teritorijose.

Kultūra ir sportas

Aukštelkėje veikia Šiaulių rajono viešosios bibliotekos Aukštelkės filialas. 2013 m. kompiuterizuotas Šiaulių rajono viešosios bibliotekos Aukštelkės filialas, įvesta interneto prieiga. Šiuo metu biblioteka turi 149 kompiuteris, iš kurių 6 planšetiniai.

Aukštelkės kaime susibūrusi Aukštelkės kaimo bendruomenė „Aukštarūžė“. Vietos bendruomenė organizuoja kaimo šventes, kultūros renginius. Aukštelkėje rengiamos metuose

kelis kartus šventės. Didžiausia iš jų – vasaros šventė „Sveika vasara“. Tačiau bendruomenei trūksta patalpų, renginiams naudojama mokyklos salė arba erdvės prie mokyklos, bendruomenės patalpos – butas daugiabučiame name.

Kaime organizuojamais sporto renginiais skatinamos sportinės iniciatyvos, fizinis aktyvumas, sveika gyvensena, mokoma turiningai praleisti laisvalaikį. Aukštelkės kaime sporto aikštelės yra tik prie mokyklos. Nėra viešų ikimokyklinio amžiaus vaikų žaidimų aikštelių.

Plėtojantis naujai gyvenamajai statybai didės kultūros ir sporto erdvių bei įstaigų poreikis. Vietinės reikšmės vaikų žaidimų ir sporto aikštelių tinklas galimas gyvenamosiose teritorijose. Perspektyviausia sporto aikštynų plėtros teritorija yra šalia mokyklos. Sporto bei poilsio paslaugų įstaigų su pastatais plėtra galima beveik visose kaimo teritorijose, išskyrus pramonės ir sandėliavimo įmonių veiklai rezervuojamus plotus.

4.3. ŽELDYNŲ IR VIEŠŪJŲ ERDVIŲ TERITORIJOS

Bendrojo plano sprendiniuose siekiama suformuoti gamtinės aplinkos plėtojimo strategiją, nustatant gamtinės aplinkos vystymo, tvarkymo ir apsaugos principus. Šie principai padėtų vykdyti darnią planuojamos teritorijos aplinkos raidą. Bendrojo plano sprendiniuose siūlomos gamtinės aplinkos plėtros kryptys, bendrojo naudojimo želdynų reikmėms numatomos teritorijos turėtų užtikrinti gerą ekologinę planuojamos teritorijos aplinkos būklę ir tenkinti vietos gyventojų ir kaimo svečių poreikius.

Tvarkant žaliąsias teritorijas vadovaujamosi dviem pagrindiniais tikslais:

- formuoti darnią gamtinių ir technogeninių elementų sąveiką, išsaugant ir tinkamai naudojant Aukštelkės kaimo gamtinio karkaso teritorijas;
- gerinti gyvenamosios aplinkos kokybę, plėtojant hierarchinę želdynų sistemą – „žaliąją infrastruktūrą“.

Bendrojo plano sprendiniais siekiama gausinti planuojamos teritorijos želdynus, pritaikyti naudojimui ir ugdyti juos vandens telkinių, susiformavusių buvusių karjerų vietose rytiniame planuojamos teritorijos pakraštyje, pakrantėse, sudaryti prielaidas Aukštelkės kaimo gyvenamosiose struktūrose įrengti skverus ar parkus.

Formuojant želdynų sistemą bendrojo plano sprendiniuose vadovaujamosi šiais principais:

- kaimo urbanistinėje struktūroje formuoti integralų želdynų tinklą, susiejantį gamtinio karkaso ir urbanizuotas teritorijas;
- įtvirtinti normatyvinių želdinių parametrus naujos plėtros teritorijose, įrengti želdynus (gerinti jų kokybę) susiformavusiose kaimo dalyse;

- suformuoti žaliąsias jungtis tarp skirtingų gamtinių elementų;
- maksimaliai išnaudoti esamą planuojamos teritorijos gamtinę aplinką;
- suformuoti apsauginės ir ekologinės paskirties želdynus pramoninių ir infrastruktūros teritorijų aplinkoje.

Formuojama viena pagrindinė gamtinė ašis abipus Genupio slėnio ir jo tvenkinių, jungiant esamus ekologiniu požiūriu jautriausius gamtinius elementus į bendrą sistemą.

Pietinėje kaimo dalyje esančio miško ir papelkėjusių žemės ūkio naudmenų pakraščiai, kaip gamtinio tinklo vidinio stabilizavimo arealas, priskiriami neužstatomoms, apsauginį vaidmenį atliekančioms zonoms.

Paskiri nedideli žemės ploteliai, likę tarp gyvenamųjų kvartalų (Rūžos, Saulės gatvių), tarp mokyklos ir magistralinio kelio, priskiriami bendro naudojimo, želdinių teritorijoms. Kaimo šiaurės vakarinėje dalyje tarp mokyklos ir Poilsio g. bei abipus tvenkinio prie socialinės globos namų numatomos kaimo viešosios erdvės bendruomenės saviraiškai, laisvalaikiui, memorialiniam ir istoriniam kaimo identitetui atskleisti, poilsiui.

Formuojama apsauginių želdynų juosta planuojamos teritorijos pietrytinėje dalyje, abipus Sodybų gatvės, prie siūlomų pramonės ir sandėliavimo teritorijų. Ji saugos potencialios gyvenamosios statybos plėtros plotus nuo galimos planuojamų pramonės ir sandėliavimo įmonių teritorijoje įsikursiančių objektų keliamos triukšmo ir oro taršos. Prie magistralinio kelio esamų gyvenamųjų teritorijų apsaugai ir prieš projektuojant naujas reikalinga išspręsti nuo magistralinio kelio sklindančią oro ir triukšmo taršą, numatant apsaugines taršą mažinančias priemones: prieštriukšmines sienutes, apsauginius želdinius ir kt.

Atskirųjų želdynų tinklas kuriamas bendrojo plano sprendiniuose formuojant bendro naudojimo erdvių, želdynų teritorijas. Bendro naudojimo erdvių, želdynų teritorijos užima 16,42 ha (5,12% visos planuojamos teritorijos ploto).

Priklausomieji želdynai – želdynai, esantys kito objekto žemės sklype. Šie želdynai yra privalomi urbanizuotų teritorijų (visuomeninių, pramonės, sandėliavimo, komercinės paskirties ir kt.) elementai, gerinantys aplinkos kokybę, palaikant teritorijų ekologinį stabilumą, formuojant įvairaus pobūdžio erdves, ir nustatomi atskirų planuojamos teritorijos dalių ar objektų detaliuose ar specialiuosiuose planuose bei statybos projektuose. Konkrečios priklausomųjų želdynų formavimo ir tvarkymo priemonės sprendžiamos žemesnio lygmens teritorijų planavimo dokumentuose.

Priklausomųjų sklypo želdynų kiekį nustato Lietuvos Respublikos aplinkos ministro 2007-12-21 įsakyme Nr. D1-694 “Dėl atskirųjų rekreacinės paskirties želdynų plotų normų ir

priklausomųjų želdynų normų (plotų) nustatymo tvarkos aprašo patvirtinimo” pateikiamos želdynų normos ir statybos techniniai reglamentai.

4.4. GAMTINIO KARKASO FORMAVIMAS

Gamtinio karkaso sampratos koncepcija patvirtinta 2001 m. Lietuvos Respublikos saugomų teritorijų įstatyme Nr. IX-628 priimtame Lietuvos Respublikos Seimo 2001 m. gruodžio 4 d. Gamtinis karkasas – tai vientisas gamtinio ekologinio kompensavimo teritorijų tinklas, užtikrinantis ryšius tarp gamtinių saugomų teritorijų, saugantis natūralų kraštovaizdį, biologinę įvairovę, gamtinius rekreacinius išteklius, sudarantis sąlygas augalų ir gyvūnų migracijai ir miškų atkūrimui, optimizuojantis agrarinio kraštovaizdžio struktūrą geoekologiniu požiūriu, reguliuojantis agrarinės veiklos plėtrą, kraštovaizdžio intensyvaus sukultūrinimo – užstatymo gyvenamaisiais bei pramonės rajonais – plėtrą.

Gamtinio karkaso nustatymą formuoja siekiai:

- sukurti vientisą gamtinio ekologinio kompensavimo teritorijų tinklą, užtikrinantį kraštovaizdžio geoekologinę pusiausvyrą ir gamtinius ryšius tarp saugomų teritorijų, sudaryti prielaidas biologinei įvairovei išsaugoti;
- sujungti didžiausią ekologinę svarbą turinčias buveines, jų aplinką bei gyvūnų ir augalų migracijai reikalingas teritorijas;
- saugoti gamtinį kraštovaizdį ir gamtinius rekreacinius išteklius;
- didinti miškingumą;
- optimizuoti kraštovaizdžio urbanizacijos bei technogenizacijos ir žemės ūkio plėtrą.

Gamtinis karkasas jungia įvairias teritorijas: gamtinius rezervatus, draustinius, valstybinius parkus, atkuriamuosius ir genetinius sklypus, ekologinės apsaugos zonas, taip pat miškų ūkio, gamtines rekreacines ir ekologiškai svarbias agrarines teritorijas. Neaplenkia jis miestų, miestelių, kaimų (urbanizuotų) teritorijų, tik šiuo atveju svarbiausioji jo paskirtis:

- reguliuoti kraštovaizdžio urbanizacijos ir technogenizacijos plėtrą;
- suformuoti urbanizuotose teritorijose gamtinio-ekologinio kompensavimo teritorijų tinklą, kuris padėtų užtikrinti aplinkos sveikumą, būtų susietas su kaimo prieigose esančiomis gamtinėmis teritorijomis;
- sudaryti prielaidas esamos planuojamos teritorijos biologinės įvairovės išsaugojimui ir gausinimui;
- išsaugoti gamtinį kraštovaizdį ir gamtinius rekreacinius išteklius;
- saugoti ir įveisti želdynus bei želdinius.

Gamtinį karkasą sudaro:

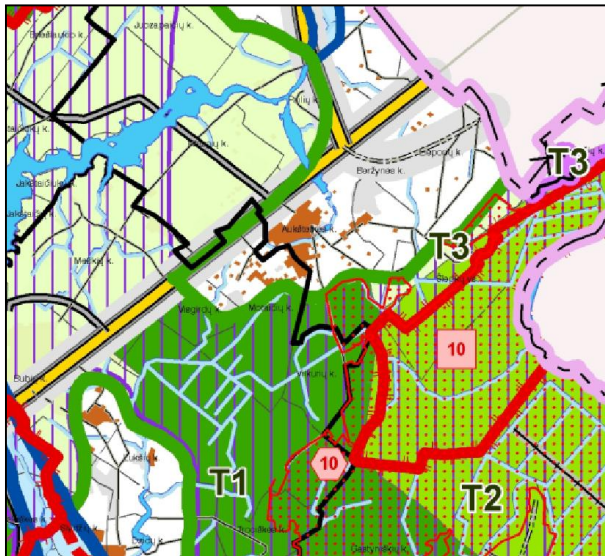
- *geoekologinės takoskyros* – teritorijų juostos, jungiančios ypatinga ekologine svarba bei jautrumu pasižyminčias vietas: upių aukštupius, vandenskyras, aukštumų ežerynus, kalvynus, pelkynus, priekrantes, požeminių vandenų intensyvaus maitinimo ir karsto paplitimo plotus. Jos skiria stambias gamtines ekosistemas ir palaiko bendrąją gamtinio kraštovaizdžio ekologinę pusiausvyrą;
- *migraciniai koridoriai* – slėniai, raguvynai bei dubakloniai, kitos teritorijos, kuriomis vyksta intensyvi medžiagų, energijos ir gamtinės informacijos srautų apykaita ir augalų bei gyvūnų rūšių migracija.
- *geosistemų vidinio stabilizavimo arealai* – teritorijos, galinčios pakeisti šoninį nuotėkį ar kitus gamtinės migracijos srautus, taip pat reikšmingos biologinės įvairovės požiūriu: želdinių masyvai ir grupės, natūralios pievos, pelkės bei kiti vertingi stambiųjų geosistemų ekotopai. Šios teritorijos kompensuoja neigiamą ekologinę įtaką gamtinėms geosistemoms.

Pagal svarbą gali būti skiriamos europinės, nacionalinės, regioninės ir rajoninės (vietinės) reikšmės gamtinio karkaso dalys.

Veiklos apribojimus gamtinio karkaso teritorijose nustato Lietuvos Respublikos saugomų teritorijų įstatymas Nr. IX-628 priimtas Lietuvos Respublikos Seimo 2001 m. gruodžio 4 d., Gamtinio karkaso nuostatai, patvirtinti LR aplinkos ministro 2007 vasario 14 d. įsakymu Nr. D1-96 „Dėl gamtinio karkaso nuostatų patvirtinimo“ ir kiti veiklą saugomose teritorijose reglamentuojantys dokumentai.

Gamtinio karkaso teritorijose skatinama veikla, kuria užtikrinama kraštovaizdžio ekologinė pusiausvyra, saugomas natūralus kraštovaizdžio pobūdis, palaikomas ir stiprinamas ekosistemų stabilumas, vykdoma renatūralizacija ir ekosistemų atkūrimas, bei ekstensyvi rekreacija, palaikoma ir didinama biologinė įvairovė bei bendras teritorijos miškingumas, saugomi bei plečiami želdynai ir želdiniai agrarinėse bei urbanizuotose teritorijose, vykdomi teritorijų ir akvatorijų rekultivacijos bei išvalymo nuo užteršimo darbai, neutralizuojamos, kitaip nukenksminamos arba iškeliamos pramonės įmonės ir mažinamas vizualiai agresyvių objektų poveikis. Leidžiama veikla, kuri užtikrina kraštovaizdžio ekologinę pusiausvyrą ir ekosistemų stabilumą, atkuria pažeistas ekosistemas ir yra vykdoma pagal teritorijų planavimo dokumentus.

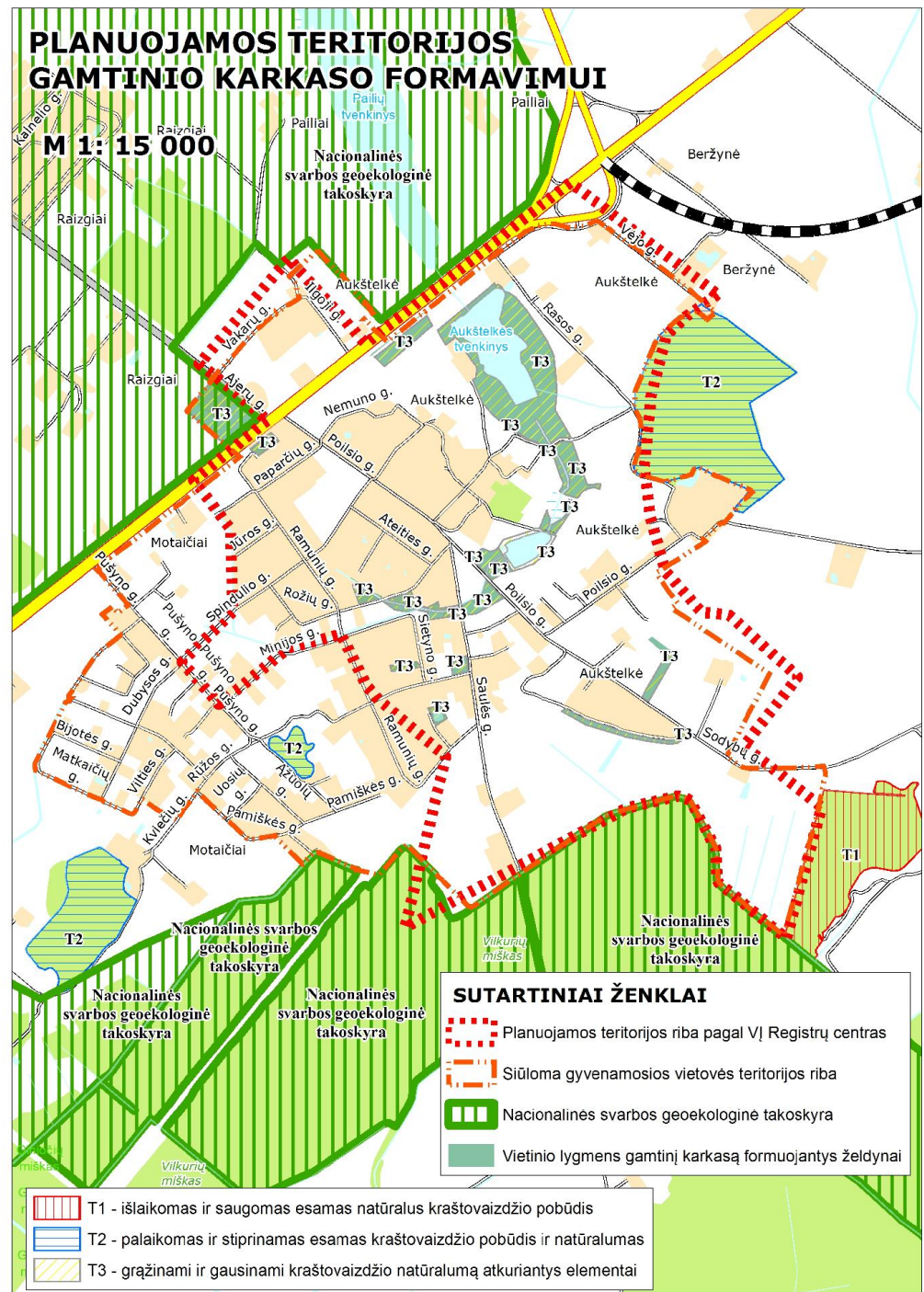
Didžioji planuojamos teritorijos dalis yra mažai reikšmingoje vietinio lygmens gamtinio karkaso struktūroje. Čia esančias užstatytas ir žemės ūkio teritorijas galima vertinti kaip pažeistas gamtinio karkaso teritorijas. Šiose vietovėse natūrali kraštovaizdžio struktūra suardyta, joms sudėtinga vykdyti ekologinio kompensavimo funkcijas.



4.4.1. pav. Šiaulių rajono savivaldybės bendrasis planas. Gamtinio kraštovaizdžio ir biologinės įvairovės apsaugos brėžinio fragmentas.

Tačiau gamtiniu požiūriu kompensacinį vaidmenį atlieka kaimą iš visų pusių (išskyrus šiaurės rytinę) supančios svarbios gamtinio karkaso sudedamosios (žr. 4.4.1. pav.). Pietiniu gyvenvietės pakraščiu ir šiaurine jos dalimi kitapus magistralės praeina geoeologinė takoskyra. Į Aukštelkės teritoriją patenkanti miško dalis priskiriama nacionalinės svarbos geoeologinei takoskyrai, kuriai nustatytas T1 režimas – turi būti išlaikomas ir saugomas esamas kraštovaizdžio natūralumas. Pietrytinis gyvenvietės pakraštys Sodybų gatvės gale link miško bei šiaurinė dalis kitapus magistralės patenka į rajoninio lygmens geoeologinę takoskyrą, kurios režimas T3 – turi būti grąžinami ir gausinami kraštovaizdžio natūralumą atkuriantys elementai.

Vertinant ekologinio tinklo dalis, tuo pačiu arealu kaip ir regioninės svarbos migracinis koridorius, Aukštelkės pietine riba praeina ir europinės svarbos ekologinis koridorius (bioekologinė jungtis) – europinės svarbos Ventos slėnio ekologinio koridoriaus ruožas Šiaulių rajono savivaldybės teritorijoje. Aukštelkės kaimas migraciniais ryšiais jungiasi su Ventos upe, ir jei pati planuojama teritorija nėra reglamentuojama gamtinio karkaso atžvilgiu, visgi jos gretimybėse esantys gamtiniai arealai bei esami želdynai turi svarbią regioninę, nacionalinę ir net europinę reikšmę, į kurią svarbu atsižvelgti planuojant urbanistinius ar kitus procesus, galinčius įtakoti gamtinio karkaso dalis.



4.4.2 pav. Gamtinio karkaso formavimas planuojamoje teritorijoje

Teigiamą poveikį teritorijos gamtinio karkaso būklei darytų žaliųjų jungčių formavimas, apylinkių link Šiaulių miesto gamtinio karkaso optimizavimas, mozaikiško miškingumo didinimas, aplinkos taršos mažinimas. Gamtinio karkaso teritorijos turi būti tvarkomos vadovaujantis darnios plėtros principais.

Įvertinus planuojamos teritorijos padėtį rajono gamtinio karkaso sistemoje, teritorinės sąrangos ypatumus, potencialių gamtinio karkaso teritorijų būklę, išskiriamos gamtinio

karkaso teritorijos, turinčios kompensuoti urbanistinio – ūkinio vystymo poveikį ir stiprinti ekologinio kompensavimo laipsnį gamtinio karkaso teritorijoms planuojamos teritorijos ribose. Želdynais formuojamos gamtinio karkaso teritorijos (4.4.2 pav.). Įvertinant planuojamos teritorijos gamtinio karkaso teritorijų pažeistą (degraduotą) geoekologinį potencialą yra nustatomos šios, kraštovaizdžio natūralumo apsaugos ir formavimo tipus išreiškiančios gamtinio karkaso teritorijų tvarkymo kryptys (4.4.2 pav.):

- išlaikomas ir saugomas esamas natūralus kraštovaizdžio pobūdis (T1);
- palaikomas ir stiprinamas esamas kraštovaizdžio pobūdis ir natūralumas (T2);
- gražinami ir gausinami kraštovaizdžio natūralumą atkuriantys elementai (T3).

T1 *kraštovaizdžio natūralumo apsaugos ir formavimo tipas* – tai patikimo geoekologinio potencialo didžiąja dalimi medynų plotais apaugusios, pelkingos gamtinio karkaso teritorijos, kurios yra išsaugojusios santykinai natūralų (gamtinį) kraštovaizdžio pobūdį bei ekologinio kompensavimo potencialą. Šis kraštovaizdžio natūralumo apsaugos ir formavimo tipas skiriamas teritorijai patyrusiai mažesnę jų potencialą transformuojančios antropogeninės veiklos poveikį ir apimančiai Kresos miško dalį pietinėje geležinkelio linijos pusėje. Šios teritorijos perspektyva susijusi su racionalių jose augančių želdinių – miškų ir kitų žaliųjų plotų, pelkių ir natūralių pievų išsaugojimu ir tvarkymu, jų regeneracinio potencialo puoselėjimu, nustatyto tvarkymo režimo užtikrinimu.

T2 *kraštovaizdžio natūralumo apsaugos ir formavimo tipas* – lokalizuotos riboto geoekologinio potencialo gamtinio karkaso – planuojamos teritorijos ribose esančios mišrios naudmenų mozaikos santykinai natūraliose gamtinėse teritorijose, kuriose vandens telkinių, miško medynų ir kitų želdinių plotai kaitaliojasi su kitomis naudmenomis, tame tarpe su dalinai pakeistos arba pažeistos gamtinės struktūros plotais. Šių teritorijų tvarkymas yra kur kas sudėtingesnis, reikalingas tiek esamų funkcijų subalansavimas, tiek regeneracinės priemonės ekologiniams kompensacinėms gamtinės struktūros galioms stiprinti.

T3 *kraštovaizdžio natūralumo apsaugos ir formavimo tipas* taikomas silpno ir labai silpno geoekologinio potencialo ir Aukštelkės kaimo aplinkoje sunkiai išvengiamos technogeninės veiklos pažeistose gamtinio karkaso teritorijose. Šios zonos susiformavo dėl technokratiško žemės naudojimo pažeidžiant ekologinės pusiausvyros sąlygas, nesilaikant racionalių gamtonaudos reikalavimų. Šios teritorijos yra praradusios savo svarbą, tačiau tai nereiškia, kad jos tvarkyme gali būti nepaisoma aplinkos ekologinio stabilumo išsaugojimo ir gerinimo, kokybiškos žmonių gyvenamosios aplinkos, subalansuotos kraštovaizdžio struktūros formavimo tikslų. Šiuo atveju vienas iš svarbiausių uždavinių yra pilnavertės žaliųjų plotų sistemos suformavimas ir tolimesnis vystymas, kraštovaizdžio natūralumą atkuriančių elementų gražinimas ir gausinimas. Šiose teritorijose didžioji dalis gamtinio karkaso elementų yra

pažeista antropogeninių veiksnių, statybų, intensyvaus žemės ūkio, naudingųjų iškasenų išgavimo. Šiose teritorijose reiktų didinti želdynų plotus, išlaikyti vandens apsaugos zonas ir juostas. Šiose zonose gamtinio kraštovaizdžio formavimo kryptis yra regeneracinė-restauracinė, susijusi su sudėtingu renatūralizacinių priemonių įgyvendinimu, ekologinių nuostatų stiprinimu ir tausojančio šių teritorijų naudojimo, o ypač žaliųjų plotų formavimo, vystymu.

Didžiausias dėmesys bendrojo plano sprendiniuose teikiamas gamtinio karkaso T3 (kraštovaizdžio natūralumo apsaugos ir formavimo) tipui. Gamtinio karkaso teritorijų ekologiniam optimizavimui būtina didinti želdinių – miškų atskirųjų ir priklausomųjų želdynų ploto dalį gamtinio karkaso teritorijose. Žaliųjų plotų didinimo programa turi būti orientuojama į labiausiai ekologiškai nuskurdintas T3 kraštovaizdžio natūralumo apsaugos ir formavimo tipui – gražinami ir gausinami kraštovaizdžio natūralumą atkuriantys elementai, priskirtas zonas, išaiškėjusias gamtinio karkaso konkretizavimo metu.

Planuojamos teritorijos gamtinio karkaso plotuose skatinama veikla, kuria užtikrinama kraštovaizdžio ekologinė pusiausvyra, palaikomas ir stiprinamas ekosistemų stabilumas, renatūralizacija, vykdomas ekosistemų atkūrimas, palaikoma ir didinama biologinė įvairovė.

Planuojamos teritorijos struktūrai didžiausią reikšmę turi paviršinio vandens telkinių apsaugos zonos ir juostos, vandenvietės apsaugos zona ir kitų infrastruktūros objektų apsaugos zonos. Jas reglamentuoja Paviršinių vandens telkinių apsaugos zonų ir pakrančių apsaugos juostų nustatymo tvarkos aprašas patvirtintas LR aplinkos ministro 2007 m. vasario 14 d. įsakymu Nr. D1-98 „Dėl paviršinio vandens telkinių apsaugos zonų ir pakrančių apsaugos juostų tvarkos aprašo patvirtinimo“, Specialiosios žemės ir miško naudojimo sąlygos patvirtintos Lietuvos Respublikos Vyriausybės 1992 m. gegužės 12 d. nutarimu Nr. 343 „Dėl specialiųjų žemės ir miško naudojimo sąlygų patvirtinimo“, Lietuvos Respublikos nekilnojamojo kultūros paveldo apsaugos įstatymas Nr. I-733 priimtas Lietuvos Respublikos Seimo 1994 m. gruodžio 22 d., Lietuvos Respublikos geriamojo vandens įstatymas Nr. IX-433 priimtas Lietuvos Respublikos Seimo 2001 m. liepos 10 d., Geriamojo vandens tiekimo ir nuotekų tvarkymo infrastruktūros plėtros planų rengimo taisyklės, patvirtintos Lietuvos Respublikos aplinkos ministro 2006 m. gruodžio 29 d. įsakymu Nr. D1-636 ir kiti teisės aktai.

Paviršinių vandens telkinių apsaugos zonos ir pakrančių apsaugos juostos nustatomos vadovaujantis 2007 m. vasario 14 d. Lietuvos Respublikos aplinkos ministro įsakymu Nr. D1-98 „Dėl paviršinio vandens telkinių apsaugos zonų ir pakrančių apsaugos juostų nustatymo tvarkos aprašo patvirtinimo“. Įvertinus paviršinių vandens telkinių plotą bei žemės paviršiaus vidutinius nuolydžius ir polinkio kampus planuojamoje teritorijoje yra nustatomos apsaugos juostos. Paviršinių vandens telkinių pakrančių apsaugos juostoms ir apsaugos zonoms nustatyti buvo panaudoti Lietuvos Respublikos teritorijos skaitmeniniai erdviniai žemės paviršiaus lazerinio skenavimo taškų

(sutrumpintas pavadinimas – SEŽP_0,5LT) bei Lietuvos erdvinės informacijos portalo „GEOPORTAL“ duomenys. Šių duomenų pagalba buvo nustatytos vandens telkinių pakrančių šlaitų ribos ir sumodeliuoti pakrančių žemės paviršiaus nuolydžiai.

Į planuojamą teritoriją patenkančių upių ir upelių trumpesnių nei 10 km, ežerų ir tvenkinių, kurių plotas ne didesnis kaip 0,5 ha, dirbtinių nepratekamų paviršinių vandens telkinių, kurių plotas 0,1-2 ha bei visų kanalų ruožams, kurių pakrantės žemės paviršiaus vidutinis nuolydžio/polinkio kampas iki 5° nustatomos 2,5 m pločio apsaugos juostos, ruožams, kurių pakrantės žemės paviršiaus vidutinis nuolydžio/polinkio kampas 5°-10° nustatomos 5,0 m pločio apsaugos juostos, ruožams, kurių pakrantės žemės paviršiaus vidutinis nuolydžio/polinkio kampas 10° ir didesnis nustatomos 12,5 m pločio apsaugos juostos (Paviršinių vandens telkinių apsaugos zonų ir pakrančių apsaugos juostų nustatymo tvarkos aprašo 5.2 punktas).

Remiantis Paviršinių vandens telkinių apsaugos zonų ir pakrančių apsaugos juostų nustatymo tvarkos aprašo 9.3 punkto nuostatomis prie 50 km ir trumpesnių upių taip pat prie dirbtinių nepratekamų vandens telkinių, kurių plotas didesnis kaip 2 ha, nustatomos apsaugos zonos 100 m atstumu nuo kranto linijos.

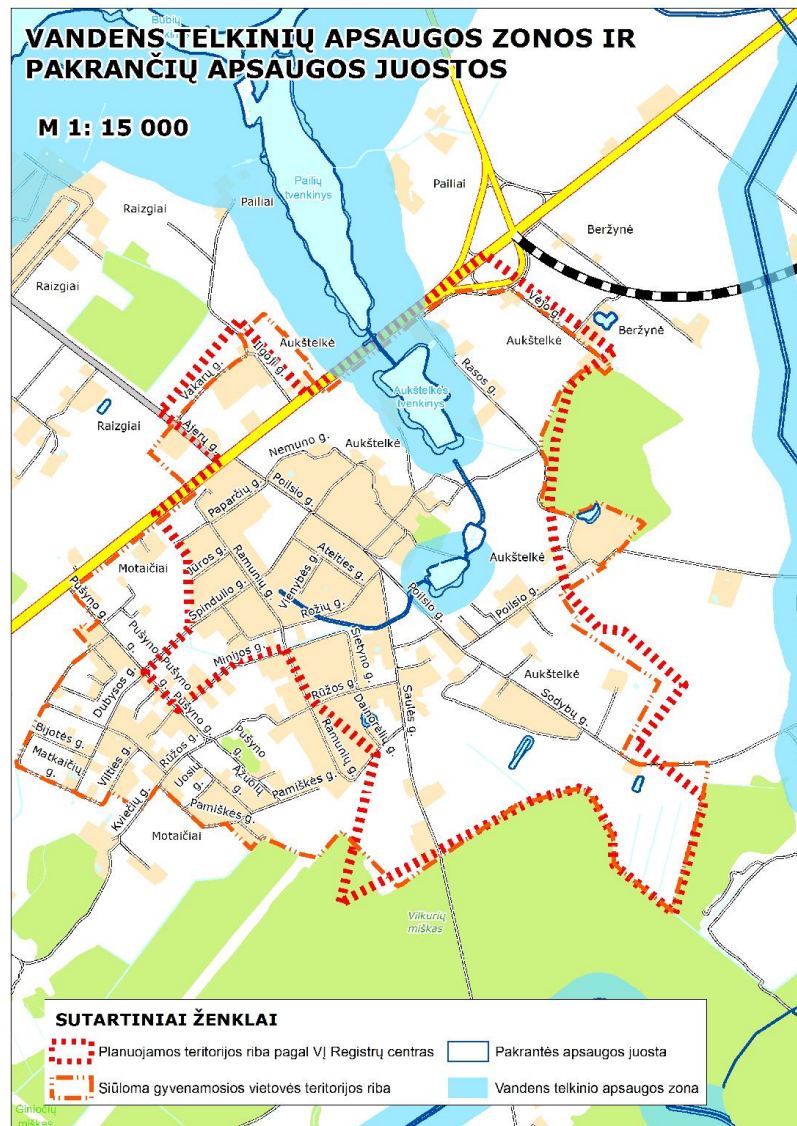
Per Aukštelkės kaimo teritoriją pratekančiam Genupio upeliui, remiantis Paviršinių vandens telkinių apsaugos zonų ir pakrančių apsaugos juostų nustatymo tvarkos aprašo 5.1 ir 5.2 punktų nuostatomis, ruožams, kurių pakrantės žemės paviršiaus vidutinis nuolydžio/polinkio kampas iki 5° nustatoma 2,5 m pločio pakrantės apsaugos juosta; ruožams, kuriuose pakrantės žemės paviršiaus vidutinis nuolydžio/polinkio kampas 5°-10° nustatoma 5,0 m pločio apsaugos juosta; ruožams, kuriuose pakrantės žemės paviršiaus vidutinis nuolydžio/polinkio kampas 10° ir daugiau nustatoma 12,5 m pločio apsaugos juosta. Remiantis Paviršinių vandens telkinių apsaugos zonų ir pakrančių apsaugos juostų nustatymo tvarkos aprašo 13 punkto nuostatomis, Genupio upeliui (trumpesnis nei 5 km) apsaugos zonos plotis prilyginamas apsaugos juostos pločiui.

Vandens telkinių pakrantės apsaugos juostos gali būti tikslinamos rengiant žemesnio lygmens teritorijų planavimo dokumentus arba techninius projektus.

Planuojamoje teritorijoje ir apylinkėse vykstantys procesai nuolat daro tiesioginę ir netiesioginę žalą išlikusioms natūralioms bei pusiau natūralioms teritorijoms, todėl reikalingi išsamūs biologinės įvairovės tyrimai, kurių metu būtų išaiškintos gamtosauginiu požiūriu vertingos neužstatytos erdvės, tame skaičiuje plėtros interesų zonose, pateiktos jų apsaugos rekomendacijos. Biologinės įvairovės apsaugos plėtojimo pagrindimas reikalauja gana detalių, bendrojo plano rengimo užduotims nepriklausančių, teritorijos botaninių bei zoologinių tyrimų ir jo apimtyje negali būti įvykdomas.

Siekiant užtikrinti minėtos esamos biologinės įvairovės išsaugojimą, vykdam bet kokią veiklą būtina vadovautis Specialiosiomis žemės ir miško naudojimo sąlygomis,

patvirtintos Lietuvos Respublikos Vyriausybės 1992 m. gegužės 12 d. nutarimu Nr. 343 „Dėl specialiųjų žemės ir miško naudojimo sąlygų patvirtinimo“. Ypač didelis dėmesys turėtų būti skiriamas vandens apsaugos zonų ir juostų išlaikymui ir veiklos jose ribojimui.



4.4.3 pav. Vandens telkinių apsaugos zonos ir pakrančių apsaugos juostos

4.5. KULTŪROS VERTYBIŲ APSAUGA IR NAUDOJIMAS

Tinkamas kultūros paveldo naudojimas – tai valstybės nustatyta nekilnojamosios kultūros vertybės naudojimo apribojimų ir sąlygų visuma, atitinkanti tokios vertybės kultūrinę vertę ir autentiškumą ir sudaranti galimybę tokią vertybę tinkamai eksponuoti. Remiantis naudojimo režimais nustatomos leidžiamos panaudojimo paskirtys ir apimtys (kurios nesukeltų poreikio iš esmės keisti šių vertybių sudėties ir apimties) bei reikalingos eksponavimo sąlygos. Naudojimo režimai tiesiogiai skirti nekilnojamųjų kultūros vertybių

vienam iš autentiškumo požymių – funkcijai, kuriai atlikti šios vertybės ir buvo suformuotos ar istorijos raidoje pakeistos, saugoti.

Pagal Nekilnojamojo kultūros paveldo apsaugos įstatymą kultūros vertybės saugomos jas tinkamai prižiūrint, tvarkant bei naudojant. Už jų išsaugojimą tiesiogiai atsako vertybių savininkai ir valdytojai, turi būti užtikrinta stabili fizinė kultūros vertybių būklė, išvengta jų pavidalo ir autentiškų savybių kitimo.

Registruotų kultūros vertybių apsaugą ir jų tvarkymą reglamentuoja Lietuvos Respublikos nekilnojamojo kultūros paveldo apsaugos įstatymas Nr. I-733 priimtas Lietuvos Respublikos Seimo 1994 m. gruodžio 22 d. Bendrojo plano sprendiniuose siekiama derinti plėtrą ir apsaugą taip, kad vertė, dėl kurių vertybės įrašytos į nekilnojamųjų kultūros vertybių registrą, būtų palaikomos, autentiškos, sutvirtinamos, tinkamai atskleidžiamos, prieinamos visuomenei ir, kad šio paveldo pilnatvė būtų perduota ateities kartoms.

Planuojamoje teritorijoje valstybės saugomų objektų nėra.

4.6. TURIZMAS IR REKREACIJA

Turizmo paslaugos planuojamoje teritorijoje nėra išplėtos. Pramogų, apgyvendinimo paslaugas teikiančių įmonių nėra. Įrengtų maudymosi vietų nėra.

Aukštelkės kaimas su apylinkėmis Šiaulių rajono bendrajame plane priskiriamas *mažo rekreacinio potencialo arealui*, sudarančiam lokalinės svarbos rekreacinę sistemą. Vystytinos rekreacijos rūšys – pažintinis turizmas, poilsis gamtoje, piligriminis turizmas.

Pro kaimą praeina svarbiausi turistų judėjimo keliai: tranzitiniai dviračių keliai Jelgava-Žagarė-Šiauliai-Raseiniai-Marijampolė-Lazdijai-Seinai, Palanga-Telšiai-Šiauliai-Panevėžys-Dūkštas-Breslauja, žiedinis Saulės dviračių kelias, regioninis turizmo maršrutas „Vidurio Lietuvos parkų žiedas“.

Rekreacinių teritorijų plėtra siejama su tvenkinio prie Aukštelkės socialinių globos namų bei jo pakrančių pritaikymu vietos rekreaciniams poreikiams. Išvalius vandens telkinį, pritaikius pakrantę poilsiui ir/ar maudynėms, bus sudaromos poilsio artimoje aplinkoje galimybės. Numatomas dviračių takų plėtros tęstinumas anksčiau numatytuose planavimo dokumentuose bei nauja pėsčiųjų-dviračių tako atkarpa apie planuojamą rekreacinę teritoriją prie tvenkinio.

Bendrojo plano sprendiniuose formuojamos rekreacinės teritorijos užima 0,52 ha (0,16% visos planuojamos teritorijos ploto).

Aukštelkės kaimo rekreacijos ir turizmo infrastruktūros plėtros sprendiniais numatoma:

- plėtoti rekreacinę teritoriją ties tvenkiniu prie Aukštelkės socialinių globos namų;
- kurti vietinių želdynų tinklą vietos gyventojų rekreacijai ir poilsiui;
- visoje planuojamoje teritorijoje plėtoti turizmo paslaugas (maitinimo, apgyvendinimo, pramogų), plėsti jų įvairovę, kelti paslaugų kokybę.

4.7. PRAMONĖS IR PASLAUGŲ TERITORIJOS

Pramonės ir sandėliavimo teritorijos

Pramonės ir sandėliavimo įmonėms skirtos teritorijos planuojamos greta šiuo metu jau įsikūrusių gamybinių objektų.

Kaimo rytinėje dalyje, kur palanki vyraujančių vėjų atžvilgiu teritorija prie nedidelio miškelio siūloma pramonės ir sandėliavimo teritorijų plėtra.

Numatoma galimybė vystyti bei plėsti pramonę ir gamybą taip pat kaimo pietinėje dalyje abipus Sodybų gatvės, kur taip pat yra įsikūrusių gamybos įmonių.

Pramonės ir sandėliavimo teritorijos užima 12,68 ha (3,95% visos planuojamos teritorijos ploto).

Paslaugų teritorijos

Įvertinus Aukštelkės kaimo išsidėstymą, paslaugų teritorijų vystymas, kaip turintis daugiausiai perspektyvų, siūlomas abipus magistralinio kelio. Taip pat paslaugų plėtra siūloma greta jau įsikūrusių įmonių kaimo rytinėje dalyje prie Poilsio gatvės link Genupio tvenkinių. Šiuose plotuose rekomenduojama aptarnavimo funkcija ir komercijos paslaugos. Paslaugų teritorijos PA (17,66 ha arba 5,5% planuojamos teritorijos ploto).

Siekiant įgyvendinti darnios plėtos principus, paslaugų įmonių teritorijoms reglamentuojama ir skatinama:

- funkcijų įvairovė, leidžianti vystyti mišrias paskirtis: komercinę, visuomeninę ar rekreacinę, infrastruktūros ir kt.;
- neefektyviai naudojamų teritorijų konversija.

Planuojant paslaugų veiklą, laikomasi tokių principinių nuostatų:

- kasdieninės paslaugos turi būti pasiekiamos 1000 m atstumu nuo būsto;
- periodinių paslaugų objektų aptarnavimo spindulys – 1500 m;
- pageidautina periodinių paslaugų objektus grupuoti su kasdieninių paslaugų objektais formuojant lokalius centrus.

Bendrojo plano paslaugų teritorijų plėtrai numatoma:

- išsaugoti ir vystyti esamas paslaugų teritorijas;

- pirmenybė teikiama smulkiam verslui ir amatams, viešosioms ir kitoms paslaugoms plėtoti;
- naujos paslaugų teritorijos numatomos gerą susisiekimą ir pasiekiamumą turinčiose teritorijose bei teritorijose, netinkamose gyvenamajai statybai ir socialinei infrastruktūrai.

5. SUSISIEKIMO SISTEMA

5.1. SUSISIEKIMO PLANAVIMO TIKSLAI IR PRIELAIDOS

Siūlomas planuojamos teritorijos modelis yra tiesiogiai siejamas su jau vykstančiomis Aukštelkės kaimo užstatymo tendencijomis, formuojamu gatvių tinklu bei planuojamomis vystyti komercinėmis, pramonės ir sandėliavimo zonomis. Stengiamasi sąlyginai mažinti transporto poveikį gyvenamųjų vietovių aplinkai, t.y. planuojant želdynus, naujas gatves, sumažinant esamų gatvių transporto srautų apkrovas, planuojant naujas susisiekimo pėsčiomis ir dviračiais jungtis, tokiu būdu sukuriant prielaidas patogesniai atskirų planuojamos teritorijos dalių pasiekiamumui. Siūlomas susisiekimo sistemos plėtros modelis pagerins planuojamų darbo vietų – paslaugų bei pramoninių zonų pasiekiamumą ir jų aptarnavimą.

Prie magistralinio kelio esamų gyvenamųjų teritorijų apsaugai ir prieš projektuojant naujas reikalinga išspręsti nuo magistralinio kelio sklindančią oro ir triukšmo taršą, numatant apsaugines taršą mažinančias priemones: prieštriukšmines sienutes, apsauginius želdinius, kt.

Planavimo tikslas: susisiekimo planavimo sprendiniai turi garantuoti normatyvines gyventojų susisiekimo, krovinių pervežimo ir specialiosios paskirties transporto priemonių eismo sąlygas, socialinei ir ekonominei plėtrai palankią susisiekimo būklę.

Vadovaujantis statybos techniniu reglamentu STR 2.06.01:2014 „Gatvės ir vietinės reikšmės keliai. Bendrieji reikalavimai“ patvirtintu LR Aplinkos ministro 2014 m. birželio 17 d. įsakymu Nr. D1-533, esamos būklės analizės ir įvertinimo rezultatais, susisiekimo procesų prognoze, pagrindinis sprendinių tikslas yra suformuoti sąlygas šiems palankiems procesams:

- susisiekimo poreikio (gyventojų važiavimo transporto priemonėmis) transporto priemonėmis sumažinimas;
- gyventojų laiko, skirto susisiekimui, trukmės sumažinimui;
- eismo saugumo gerinimui;
- viešojo susisiekimo reikšmės augimui bendro susisiekimo sistemos atžvilgiu;
- jautriose eismo poveikiui teritorijose transporto priemonių keliamo triukšmo lygio sumažinimui ir transporto priemonių oro skaičiuojamosios taršos minėtose teritorijose sumažinimui.

5.2. IŠORĖS SUSISIEKIMO TINKLAS

Pagrindiniai transportiniai ryšiai Šiaulių rajono savivaldybėje realizuojami sausumos keliais. Šiaulių rajono savivaldybę Šiaurės-Pietų kryptimi kerta I A koridorius –europinė magistralė E77 (Pskovas - Ryga - Šiauliai - Karaliaučius (Kaliningradas) - Varšuva - Krokuva - Budapeštas) - valstybinės reikšmės magistraliniai keliai A12 Ryga–Šiauliai–Tauragė–Kaliningradas ir A18 Šiaulių aplinkkelis. Šiaulių rajono savivaldybę Rytų-Vakarų kryptimi kerta europinė magistralė E272 (Vilnius - Panevėžys - Šiauliai - Palanga - Klaipėda) – valstybinės reikšmės magistraliniai keliai A11 Šiauliai–Palanga“ ir A9 „Panevėžys–Šiauliai.

Šiaulių rajono savivaldybę Šiaurės-Pietų kryptimi kerta tarptautinis I geležinkelio koridorius Helsinkis-Talinas-Ryga-Šiauliai-Kaunas-Varšuva („Rail Baltica“), Rytų-Vakarų kryptimi kertantis IXB tarptautinis geležinkelio transporto koridorius, geležinkelio linija Mažeikių, Rygos, Liepojos, Daugpilio kryptimis. Netoli Šiaulių veikia karinis-civilinis Zoknių oro uostas.

Šie keliai įtakoja ne tik nagrinėjamos teritorijos, bet ir visos šalies ekonominę, socialinę, turizmo, tranzito bei investicinio potencialo plėtrą. Šiaulių rajono savivaldybėje yra patogus susisiekimasis, gerai išvystytas kelių ir geležinkelių tinklas.

Atstumas nuo planuojamos teritorijos iki Šiaulių miesto – 9 km.

Šiaulių kaimiškosios seniūnijos plotas 24244 ha, vietinės reikšmės viešųjų kelių ilgis – 46,54 km, tai sudaro 19,2 kilometro 1 km² seniūnijos ploto. 1 km² savivaldybės ploto vidutiniškai tenka apie 4,86 km vietinės reikšmės viešųjų kelių.

Kaimas įsikūręs abipus valstybinės reikšmės magistralinio kelio Nr. A12, jungiančio Latvijos sieną, Šiaulius, Tauragę ir Rusijos sieną. Kaimo šiauriniu pakraščiu už magistralės praeina rajoninis kelias Nr. 4004 Kuršėnai–Smilgiai–Aukštelkė.

5.3. AUKŠTELKĖS KAIMO VIDAUS SUSISIEKIMO TINKLAS

Aukštelkės kaimo vidaus susisiekimasis tinklas orientuotas į planuojamos teritorijos transporto pagrindinių gatvių karkaso suformavimą, esamų konfliktinių vietų panaikinimą, naujų gyvenamųjų zonų, naujų ir esamų pramonės centrų ir pagrindinių paslaugų centrų aptarnavimą. Prognozuojamas automobilizacijos lygio augimas be gatvių infrastruktūros plėtos pareikalaus ir lanksčios eismo reguliavimo sistemos, naujų automobilių stovėjimo vietų. Numatoma plėsti pėsčiųjų ir dviračių transporto tinklą. Kaimo centrinėje dalyje ir gyvenamuosiuose rajonuose pirmenybė teikiama savitumo apsaugai ir plėtrai, dviratininkams ir pėstiesiems. Siūloma įrengti dviejų lygių pėsčiųjų – dviračių perėją ir atnaujinti esamas viešąsias automobilių stovėjimo aikštes.

Gatvių ir kelių infrastruktūra

Aukštelkės gyvenvietės susisiekimo sistemą formuoja magistralinio, rajoninio kelių atkarpos ir vietiniai kaimo keliai. Kaimo gatvių tinklo karkasui svarbus šiauriniu kaimo paribiu nutiestas šiaurės rytų-pietvakarių kryptimi magistralinis kelias Nr. A12 Ryga–Šiauliai–Tauragė–Kaliningradas, sutampantis su Meškių gatve. Nuo jo į šiaurės vakarus pro bažnyčią nutįsta rajoninis kelias Nr. 4004 Kuršėnai–Smilgiai–Aukštelkė, sutampantis su Ajerų gatve.

Pagrindinis kaimo gatvių tinklas išsidėstęs kitoje gyvenvietės dalyje į rytus nuo magistralinio kelio. Aptarnaujančių (C2 kategorijos) gatvių funkciją čia atlieka Saulės, Rūžos ir Spindulio gatvės. Nuo Poilsio g. (D 1 kategorija) radialiniu-stačiakampių kvartalų principu apraizgo kaimą kitos pagalbinės gatvės (D1, D2 kategorijos). Iš svarbesnių D1 kategorijos kaimo gatvių priskirtinos Nemuno, Ramunių, Paparčių, Sodybų gatvės, Poilsio gatvės atkarpa nuo sankirtos su Saulės gatve iki Sodybų g., Pušyno gatvės atkarpa kaime.

Pagrindiniai gatvių rodikliai pateikti 5.3.1 lentelėje.

5.3.1 lentelė. Planuojamos teritorijos gatvių charakteristikos (Šiaulių rajono susisiekimo sistemos specialusis planas)

Gatvės pav.	Gatvės kategorija	Gatvės priklausomybė ir kelių ilgis, m				Kelio danga, m			Plotis, m
		Savivaldybės gatvės	Valstybinės reikšmės	Privačios gatvės	Perspektyvinės gatvės	Asfaltas	Žvyras	Gruntas	
Ateities g.	D2	316					316		5,8
Beržynės g.				45			45		6,0
Dainorėlių g.	D2	151					151		2,5
Ilgoji g.	D2	373					373		3,0
Jūros g.	D2	181					181		3,0
Mažoji g.				59			59		3,0
Meškių g.			673			673			25,0
Minijos g.	D2	470					470		4,2
Nemuno g.	D1	763					628	135	2,0-5,0
Paparčių g.	D1	399				269	130		3,0-4,5
	D2								
Poilsio g.	D1	4145				2940	476	729	2,5-7,0
	D2								
Pušyno g.	D1	1089					1089		2,5-6,0
Ramunių g.	D1	1550				313	1237		3,0-8,0

Rasos g.	D2				688		688		2,0
Rožių g.	D2	765					765		2,5-4,5
Rūžos g.	C2	975					975		2,5-6,0
Saulės g.	C2	1390					1390		3,0-5,5
Sietyno g.	D2	454					454		3,0-3,5
Slėnio g.					68			68	3,0
Sodybų g.	D1	863					863		4,5
Spindulio g.	C2	824					824		4,0-5,0
Vėjo g.	D2				801		801		4,0
Vienybės g.	D2	186					186		4,3

Pastaba: B – pagrindinė gatvė, C – aptarnaujanti gatvė, D – pagalbinė gatvė

Planuojamoje teritorijoje bendras gatvių ilgis yra 16,37 km. Tik ketvirtadalis – 25,6 % (4,2 km) planuojamos teritorijos gatvių yra asfaltuotos. Didžioji dalis – 73,9 % (12,1 km) gatvių turi žvyro dangą, 5,7 % (0,93 km) – be dangos. Siekiant plėtoti ir gerinti transporto infrastruktūrą, rengiant investicijų ir techninius projektus bei siekiant pritraukti ES ir valstybės lėšas 2011 m. rekonstruota Aukštelkės kaime Poilsio gatvė, įrengiant asfalto dangą. Visgi planuojamoje teritorijoje dar yra nemažai vietinės reikšmės kelių be pagerintos dangos arba išvis be dangos.

Naujai planuojamų gatvių ir kelių ilgis sudaro 7,96 km. Keliai planuojami siekiant sujungti naujai planuojamas teritorijas su esamu kelių tinklu bei pagerinti esamų teritorijų pasiekiamumą, tolygiau paskirstyti transporto srautus, nukreipti padidėsičius transporto srautus nuo kaimo centro ir gyvenamųjų teritorijų.

Užstatytose ir urbanizuojamose teritorijose esamoms ir naujai formuojamoms gatvėms numatomi raudonųjų linijų pločio valstybinės žemės koridoriai. Gatvių įrengimui numatoma:

- a) rezervuoti valstybinės žemės juostas;
- b) vietose, kur kerta privačius žemės sklypus, išpirkti iš žemės savininkų, laikantis žemės paėmimo visuomenės poreikiams procedūrų, arba nustatyti servitutus.

Gatvių tinklas formuojamas, raudonųjų linijų plotis nustatomas, eismas organizuojamas ir infrastruktūra projektuojama vadovaujantis STR 2.06.01:2014 „Gatvės ir vietinės reikšmės keliai. Bendrieji reikalavimai“ reikalavimais.

Neurbanizuojamose teritorijose esamiems ir naujai formuojamiems keliams numatomi kelio juostos pločio valstybinės žemės koridoriai. Kelio įrengimui numatoma:

- a) rezervuoti valstybinės žemės juostas;

b) vietose, kur kerta privačius žemės sklypus, išpirkti iš žemės savininkų, laikantis žemės paėmimo visuomenės poreikiams procedūrų, arba nustatyti servitutus.

Vietinės reikšmės kelių tinklas formuojamas, kelio juostos plotis nustatomas, eismas organizuojamas ir infrastruktūra projektuojama vadovaujantis STR 2.06.01:2014 „Gatvės ir vietinės reikšmės keliai. Bendrieji reikalavimai“ reikalavimais.



5.3.1 pav. Planuojamos teritorijos gatvių tinklas

Planuojant prisijungimą prie valstybinės reikšmės kelių tinklo arba veiklą valstybinės reikšmės kelių juostose, gauti valstybinės reikšmės kelius prižiūrinčios institucijos sutikimą.

Planuojama nutiesti gatves ir jų tęsinius bei jungtis su esamomis gatvėmis, įrengti

gatvių infrastruktūrą. Naujos Aukštelkės kaimo gatvės numatomos esamuose ir naujai planuojamuose individualių namų kvartaluose, planuojamose pramonės ir sandėliavimo įmonių teritorijose, siūlomose techninės infrastruktūros koridorių bei žemės ūkio teritorijų zonose. Tikslios naujų gatvių trasos nustatomos žemesnio lygmens teritorijų planavimo dokumentuose arba statybos projektuose.

D2 kategorija nustatoma:

- naujai planuojamoms gatvėms šiaurės rytinėje planuojamos teritorijos dalyje, jungiančioms Vėjo ir Rasos gatves;
- naujai planuojamoms gatvėms centrinėje planuojamos teritorijos dalyje, jungiančioms Poilsio, Spindulio ir Nemuno gatves, taip pat besijungiančioms į naujai formuojamą gatvę einančią pietų šiaurės kryptimi nuo Poilsio gatvės iki magistralinio kelio;
- naujai formuojamoms gatvėms pietrytinėje planuojamos teritorijos dalyje, einančioms nuo Sodybų gatvės ir apjuosiančioms bei kertančioms planuojamas gyvenamąsias teritorijas;
- naujai planuojamai gatvei, pietrytinėje planuojamos teritorijos dalyje, kertančiai planuojamas gyvenamosios, žemės ūkio ir paslaugų teritorijas bei jungiančiai Poilsio ir Sodybų gatves;
- lauko keliui pietinėje planuojamos teritorijos dalyje, kertančiam naujai planuojamą gyvenamąją teritoriją ir jungiančiam Saulės ir poilsio gatves;
- pietinėje planuojamos teritorijos dalyje naujai planuojamai gatvei, kertančiai žemės ūkio teritoriją bei jungiančiai Saulės gatvę su lauko keliu, apjuosiančiu planuojamą pramonės ir sandėliavimo teritoriją;
- naujai planuojamoms gatvėms rytinėje planuojamos teritorijos dalyje, prasidedančioms nuo Poilsio gatvės, kertančioms naujai planuojamas paslaugų bei pramonės ir sandėliavimo teritorijas bei esamu lauko keliu besijungiančioms į Rasos gatvę;
- naujai planuojamai gatvei šiaurės vakarinėje planuojamos teritorijos dalyje, atskiriančiai naujai planuojamas gyvenamąsias ir paslaugų teritorijas bei jungiančiai Vakarų ir Ilgąją gatves.

Didžiausią gatvių dalį sudaro pagalbinės gatvės – lokalinės funkcinės ir kompozicinės ašys, srautus paskirstančios į smulkias teritorijas, privažiavimai prie atskirų statinių ir kitų objektų. Joms ir naujai planuojamoms gatvėms nustatoma D2 kategorija.

Vadovaujantis statybos techniniu reglamentu STR 2.06.01:2014 „Gatvės ir vietinės reikšmės keliai. Bendrieji reikalavimai“, patvirtintu LR Aplinkos ministro 2014 m. birželio 17 d. įsakymu Nr. D1-533, D1 kategorijos gatvėms nustatomas gatvės juostos plotis tarp raudonųjų linijų 15 m, D2 kategorijos – 12 m. Bendrajame plane planuojamos D1 ir D2

kategorijos gatvės neskaidomos papildomos klasifikacijos indeksais (nuo D1-1 iki D2-7). D1 ir D2 kategorijų detalizacija ir parametrai tikslinami žemesnio lygmens teritorijų planavimo dokumentuose arba statybos projektuose.

Automobilių stovėjimo aikštelės

Vadovaujantis statybos techniniu reglamentu STR 2.06.01:2014 „Gatvės ir vietinės reikšmės keliai. Bendrieji reikalavimai“, patvirtintu LR Aplinkos ministro 2014 m. birželio 17 d. įsakymu Nr. D1-533, rekomenduojama žemesnio lygmens teritorijų planavimo dokumentuose arba statybos projektuose išnagrinėti automobilių stovėjimo vietų poreikį, pasiūlyti jų išdėstymo principus.

Naujų automobilių stovėjimo aikštelių įrengimą numatyti kompleksiskai rengiant automobilių stovėjimo aikštelių išdėstymo specialųjį planą ir rengiant teritorijų prie namų detaliuosius planus, techninius projektus. Rekomenduojama įrengti automobilių stovėjimo aikšteles prie strategiškai svarbių vietų (paslaugų centrų, rekreacinių traukos objektų), numatyti esamų viešųjų automobilių stovėjimo aikštelių plėtrą.

Gyvenamosiose teritorijose nesant galimybės sutalpinti automobilių stovėjimo vietų gyvenamosios statybos sklypuose, planuojami atskiri garažų ar automobilių stovėjimo aikštelių masyvai.

Visos automobilių saugojimo ir stovėjimo vietos prie konkretaus statinio planuojamos tam statiniui skirto žemės sklypo ribose, jeigu nėra techninių galimybių tai padaryti ir jei tam nustatyta tvarka pritaria savivaldybė, saugojimo ir stovėjimo vietos gali būti įrengtos už tam statiniui skirto žemės sklypo ribų, vadovaujantis STR 2.06.01:2014 „Gatvės ir vietinės reikšmės keliai. Bendrieji reikalavimai“ reikalavimais.

Degalinės

Planuojamoje teritorijoje yra UAB „Lukoil Baltija“ degalinė. Ji įsikūrusi šiaurinėje kaimo dalyje prie magistralinio kelio Nr. A12. Šiaulių rajono savivaldybės degalinių išdėstymo schemoje (su visais papildymais), patvirtintoje 2002 m. rugsėjo 9 d. Šiaulių rajono savivaldybės tarybos sprendimu Nr. T – 251, numatyta greta Aukštelkės Motaičių kaime prie to paties magistralinio kelio ir Pušyno g. sankryžos nauja stacionari degalinė.

Vystantis gyvenamosioms, paslaugų ar pramonės teritorijoms degalinių poreikis bus visiškai patenkintas.

Pėsčiųjų ir dviračių takai

Siekiant pagerinti pėsčiųjų ir dviratininkų eismo sąlygas ir saugumą Aukštelkės kaime

numatoma įrengti dviračių-pėsčiųjų eismo taką, apjungiantį centrinę kaimo dalį su rekreacine zona bei įsijungiantį į jau esamą dviračių raką šalių magistralės A12/E77.

Užstatytose ir urbanizuojamose teritorijose naujai formuojami pėsčiųjų ir dviračių takai išdėstomi gatvių raudonųjų linijų ribose, o esamiems ir planuojamiems pėsčiųjų ir dviračių takams, išsidėstantiems ne šalia gatvių, formuojami atskiri takų raudonųjų linijų pločio valstybinės žemės koridoriai. Takų įrengimui numatoma:

a) rezervuoti valstybinės žemės juostas;

b) vietose, kur kerta privačius žemės sklypus, išpirkti iš žemės savininkų, laikantis žemės paėmimo visuomenės poreikiams procedūrų, arba nustatyti servitutus.

Užstatytose ir urbanizuojamose teritorijose pėsčiųjų ir dviračių takų tinklas formuojamas, raudonųjų linijų plotis nustatomas, eismas organizuojamas ir infrastruktūra projektuojama vadovaujantis STR 2.06.01:2014 „Gatvės ir vietinės reikšmės keliai. Bendrieji reikalavimai“, patvirtintu LR Aplinkos ministro 2014 m. birželio 17 d. įsakymu Nr. D1-533, reikalavimais.

Visi objektai (pėsčiųjų, dviračių takai, inžineriniai tinklai, privažiuojamieji keliai ir t.t.) turi būti planuojami tik už valstybinės reikšmės kelių (gyvenamojoje teritorijoje sutampančių su gatvėmis) juostų ribų. Esamiems ir planuojamiems pėsčiųjų ir dviračių takams, išsidėstantiems ne šalia kelių, formuojami atskiri takų juostų pločio valstybinės žemės koridoriai. Takų įrengimui numatoma:

a) rezervuoti valstybinės žemės juostas;

b) vietose, kur kerta privačius žemės sklypus, išpirkti iš žemės savininkų, laikantis žemės paėmimo visuomenės poreikiams procedūrų, arba nustatyti servitutus.

Neurbanizuojamose teritorijose pėsčiųjų ir dviračių takų tinklas formuojamas, tako juostos plotis nustatomas, eismas organizuojamas ir infrastruktūra projektuojama vadovaujantis KTR 1.01:2008 „Automobilių keliai“ reikalavimais.

Planuojant pėsčiųjų ir dviračių takų susikirtimą su valstybinės reikšmės kelių tinklu, gauti valstybinės reikšmės kelius prižiūrinčios institucijos sutikimą.

5.4. VIEŠASIS KELEIVIŲ SUSISIEKIMAS

Statistikos departamento prie Lietuvos Respublikos Vyriausybės duomenimis pastebimas pervežamų keleivių, maršrutų ir transporto darbuotojų mažėjimas. Pagrindinė priežastis yra automobilizacijos lygio augimas ir blogėjantis viešojo transporto aptarnavimas, padidėjusios kelionių kainos. Pagrindinis vežėjas į Aukštelkės kaimą yra UAB „Busturas“, keleivius vežantis priemiestinio ir miesto susisiekimo maršrutais. Kiti smulkesni vežėjai

autobusais ir mikroautobusais veža keleivius tarp miestiniais maršrutais į savivaldybės gyvenvietes.

Aukštelkės šiauriniame pakraštyje abipus magistralinio kelio prie kaimo yra įrengtos dvi viešojo transporto sustojimo stotelės.

Numatoma ir toliau palaikyti ir tobulinti autobusų ir mikroautobusų maršrutinį transportą. Vadovaujantis statybos techniniu reglamentu STR 2.06.01:2014 „Gatvės ir vietinės reikšmės keliai. Bendrieji reikalavimai“, patvirtintu LR Aplinkos ministro 2014 m. birželio 17 d. įsakymu Nr. D1-533, atsižvelgiant į sprendiniuose numatytą gyvenamųjų teritorijų plėtrą, įvertinus poreikį ir ekonominius pokyčius rekomenduojama ateityje planuojamoje teritorijoje išplėsti viešojo keleivių susisiekimo tinklą, įjungiant naujas gyvenamąsias, rekreacines, pramonės ir sandėliavimo objektų teritorijas, padidinti maršrutų skaičių.

6. INŽINERINĖ INFRASTRUKTŪRA

Bendrojo plano inžinerinės infrastruktūros sprendiniai apima energetikos infrastruktūros (elektros ir šilumos gamybos ir tiekimo, gamtinių ir suskystintų dujų tiekimo), ekoinžinerinės infrastruktūros (vandens tiekimo ir nuotekų bei atliekų tvarkymo, melioracijos), komunikacijų infrastruktūros (telekomunikacijų ir ryšių) sprendinius.

Užstatytose ir urbanizuojamose teritorijose naujai formuojami inžineriniai tinklai išdėstomi infrastruktūros koridorių, sutampančių su gatvių raudonosiomis linijomis, ribose.

Neurbanizuojamose teritorijose naujai formuojami inžineriniai tinklų koridoriai išdėstomi už automobilių kelių ir geležinkelių juostų ribų.

Inžinerinės infrastruktūros koridorių įrengimui numatoma:

- a) rezervuoti valstybinės žemės juostas;
- b) vietose, kur kerta privačius žemės sklypus, išpirkti iš žemės savininkų, laikantis žemės paėmimo visuomenės poreikiams procedūrų, arba nustatyti servitutus.

Planuojant inžinerinių tinklų susikirtimą su valstybinės reikšmės kelių tinklu, gauti valstybinės reikšmės kelius prižiūrinčios institucijos sutikimą, o susikirtimo su geležinkelių tinklu vietose, geležinkelius prižiūrinčios institucijos sutikimą.

Planuojant inžinerinę infrastruktūrą, numatant komunikacijų koridorius, šalia automobilių kelių, vadovautis Automobilinių kelių juostos naudojimo inžineriniams tinklams kloti bendrųjų taisyklių BTI TK09 reikalavimais.

Inžinerinių tinklų koridoriai formuojami, koridorių ir apsaugos zonų plotis nustatomas, infrastruktūra projektuojama vadovaujantis Specialiųjų žemės ir miško naudojimo sąlygų reikalavimais.

Bendrojo plano sprendiniai neturėtų riboti inžinerinės infrastruktūros plėtros – esant pagrįstam poreikiui (pvz., siekiant gerinti inžinerinių paslaugų kokybę, didinti planuojamos teritorijos konkurencingumą, mažinti neigiamą poveikį aplinkai ir žmonių sveikatai), planuojamoje teritorijoje gali būti įrengiami ir objektai, nepamėti bendrojo plano sprendinių brėžiniuose. Planuojamų objektų teritorijos turėtų būti tikslinamos žemesnio lygmens teritorijų planavimo ir/ar techninio projektavimo metu.

6.1. ELEKTROS ENERGIJOS GAMYBA IR TIEKIMAS

Už elektros energijos tiekimą ir tinklų priežiūrą planuojamoje teritorijoje atsakingas AB „LESTO“ Šiaulių regiono tinklo valdymo departamentas. Aukštelkės pietine dalimi šiaurės rytų-pietvakarių kryptimi praeina 330 kV Šiauliai-Kaunas ir 110 kV Šiauliai-Kelmė aukštos įtampos elektros oro linijos, kurias eksploatuoja AB „Litgrid“. Taip pat kaime pravestos 10 kV elektros oro linijos. Vartotojams elektros energija tiekama iš 10 ir 0,4 kV įtampos elektros linijų. Šiuo metu vis dar trūksta gatvių apšvietimo pietvakarinėje kaimo dalyje ir prie tvenkinio.

Elektros energijos tiekimo infrastruktūros vystymo planuojamoje teritorijoje sprendiniai:

- panaudoti esamus planuojamos teritorijos elektros tiekimo skirstomuosius tinklus tolimesnei plėtrai, atsiradus naujiems vartotojams, sudaryti galimybes vykdyti elektros tiekimo infrastruktūros plėtrą pagal vartotojų poreikius;
- rekonstruojant esamus orinius žemos įtampos elektros tiekimo tinklus bei naujai elektrifikuojamose teritorijose pirmenybę teikti požeminėms elektros komunikacijoms;
- planuojamose užstatyti teritorijose demontuoti orines 10 kV įtampos linijas jas keičiant kabelinėmis;
- naujai užstatomose teritorijose 0,4 kV įtampos elektros perdavimo linijas įrengti šalia planuojamų gatvių;
- naujai užstatomų teritorijų aprūpinimui elektra planuoti požeminį kabelinį 10 kV ir 0,4 kV įtampos tinklą; išilgai požeminių elektros kabelių linijų palikti apsaugos zonas: žemės juostas, atribotas vertikaliomis plokštumomis, esančiomis 1 metro atstumu abiejose linijos pusėse nuo kabelių linijų konstrukcijų kraštinių taškų, o iki statinių pamatų – 0,6 metro atstumu. Rekomenduojama kabelinius požeminius tinklus projektuoti šalia planuojamų gatvių, tiksli linijų vieta nustatoma specialiuosiuose, detaliuosiuose planuose arba techniniuose projektuose;

- esant poreikiui, rekonstruoti susidėvėjusias ar įrengti naujas 10 kV/0,4 kV transformatorių pastotes; naujai statomų transformatorių pastočių vieta parenkama artima visų prie jos prognozuojamų prijungti vartotojų skaičiuojamųjų elektros apkrovų centrui, galia apskaičiuojama pagal prognozuojamas apkrovas; aplink 10 kV/0,4 kV transformatorines pastotes nustatomos apsaugos zonos: apriboti žemės plotai ir erdvė virš jų vertikaliomis plokštumomis mažiausiai 10 metrų bet kuria kryptimi, tiksli pastočių vieta nustatoma specialiuosiuose, detaliuosiuose planuose arba techniniuose projektuose;
- siekiant didinti elektros tiekimo efektyvumą ir patikimumą, optimizuoti transformatorių galias;
- atliekant susidėvėjusių elektros tiekimo įrenginių rekonstrukciją, išlaikyti tas pačias apsaugos zonas;
- rekonstruoti susidėvėjusias ar įrengiant naujas gatvių apšvietimo sistemas planuojamoje teritorijoje, numatant elektros perdavimą šviestuvams požeminėmis kabelinėmis linijomis; gatvių apšvietimui numatyti elektrą tausojančių sistemų įdiegimą, naujai planuojamose gatvėse projektuoti tik požemines kabelines apšvietimo linijas.

Siekiant panaudoti vietinius atsinaujinančius energijos išteklius, skatinama saulės ir vėjo elektros energijos gamyba, ypač lengvai pritaikoma vietos ūkių reikmėms.

6.2. ŠILUMOS GAMYBA IR TIEKIMAS

Dalis Aukštelkės kaimo gyventojų aprūpinama šiluma nuo Šiaulių miesto šildymo sistemos, kiti namus šildo patys, daugiausiai naudodami gamtines dujas, medieną.

Esama Aukštelkės kaimo centralizuoto aprūpinimo sistema teikia šilumą daugiabučiams gyvenamiesiems namams, įmonėms ir organizacijoms. Šilumos tiekimo trasų amžius ~ 40 metų. Centrinė katilinė yra pilnai automatizuota ir pritaikyta darbui be nuolatinio prižiūrinčio personalo. Katilinės priežiūrą iš Šiaulių miesto savivaldybės administracijos žinios 2007 metais perėmė AB „Šiaulių energija“.

Šilumos tiekimo vystymo planuojamoje teritorijoje sprendiniai:

- plėtojant daugiabučių gyvenamųjų namų, paslaugų ar socialinės infrastruktūros objektų plėtrą, numatyti centralizuotą šilumos tiekimą (atvejais, kai planuojami objektai nutolę nuo centralizuotų šilumos tiekimo tinklų ir jų plėtra yra neracionali, galimas autonominis šildymas, prioritetą teikiant mažiau taršioms kuro rūšims);
- plėtojant vienbučių, dvibučių ar mažaaukščių daugiabučių gyvenamųjų namų statybą, numatomas autonominis šildymas, prioritetą teikiant mažiau taršioms kuro rūšims;

- statant objektus, šildomus kietu kuru, siekti oro taršą mažinančių priemonių, įdiegiant ekologiško kuro ir atsinaujinančios energijos išteklių panaudojimą;
- plėtojant pramonės objektų statybą, siekti pramonės objektų perteklinės šilumos perdavimo centralizuoto šilumos tiekimo sistemoms;
- skatinama šilumos energijos gamyba, naudojant vietinius atsinaujinančius energijos išteklius, tačiau pasirenkant šilumos energijos gamybos ir tiekimo sistemą, prioritetą turėtų būti teikiamas ekologiškesnei ir ekonomiškesnei energijos rūšiai.

6.3. DUJŲ TIEKIMAS

Dujų tiekimo sprendiniai apima gamtinių dujų tiekimo ir suskystintų naftos dujų (SND) sprendinius. Įgyvendinus strategiškai svarbius Lietuvos Respublikos dujų ūkio pertvarkos planus, gamtinių dujų magistraliniais ir skirstomaisiais tinklais gali būti tiekiamos gamtinės dujos ne tik iš Rusijos Federacijos bendrovės „Gazprom“ dujotiekių, bet ir suskystintų gamtinių dujų (SGD) rezervuarų, užpildomų per suskystintų gamtinių dujų (SGD) terminalą Klaipėdoje.

Beveik visa Aukštelkės gyvenvietės dalis, kur gyvena didžioji dalis kaimo gyventojų yra dujofikuota gamtinėmis dujomis. Kaimo teritorijoje veikia požeminiai vidutinio (3 bar) ir mažo (0,02 bar) slėgio skirstomieji dujotiekio tinklai bei jiems priklausantys įrenginiai. Numatoma plėsti dujotiekio tinklus pietvakarių kryptimi link Motaičių kaimo, taip pat nuvesti atšaką šiauriau magistralės link Žemynos gatvės.

Šilumos ūkio priežiūrą teritorijoje vykdo AB „Lietuvos dujos“. Neprisijungę prie tinklų gyventojai naudojami buitiniams dujų balionais.

Dujotiekių apsaugos zonų plotis nustatomas vadovaujantis Specialiųjų žemės ir miško naudojimo sąlygų reikalavimais, LR Vyriausybės 1992 m. gegužės 12 d. nutarimu Nr. 343 „Dėl specialiųjų žemės ir miško naudojimo sąlygų patvirtinimo“, gamtinių dujų skirstomųjų dujotiekių apsaugos taisyklėmis, patvirtintomis Lietuvos Respublikos energetikos ministro 2012 m. lapkričio 23 d. įsakymu Nr. 1-228, žemės darbai dujotiekių apsaugos zonose atliekami vadovaujantis statybos techniniu reglamentu STR 1.07.02:2005 „Žemės darbai“, patvirtintu Lietuvos Respublikos aplinkos ministro 2005-12-21 įsakymu Nr. D1-629.

6.4. VANDENTIEKA IR VANDENVALA

Aukštelkės kaimo gyventojus geriamuoju vandeniu aprūpina ir nuotekas tvarko UAB „Šiaulių vandenys“. Šiuo metu centralizuotai vanduo tiekiamas vakarinėje kaimo dalyje esantiems gyvenamiesiems kvartalams prie Paparčių, Ramunių (iki Rožių g. sankirtos) gatvių,

taip pat teritorijoje tarp Poilsio gatvės ir Aukštelkės tvenkinio. Toks tiekimas pasiekia ~25 % kaimo gyventojų.

Prie vandentiekio tinklų neprisijungę gyventojai naudojami šachtiniais šuliniais arba gręžiniais. Vandens tinklus numatyta plėsti ir likusiuose kaimo kvartaluose (pietų, pietryčių kryptimis).

Esamas vandentiekio tinklų ilgis Aukštelkės kaime – 3,840 km, renovacija reikalinga 3,1 km, blogos ar net avarinės būklės, vamzdynamics. Vandens ir nuotekų tvarkymo infrastruktūros Šiaulių rajono savivaldybės teritorijoje plėtros specialiajame plane numatytas 7,8 km naujų vamzdynų poreikis (Vandens ir nuotekų infrastruktūros Šiaulių rajono savivaldybės teritorijoje plėtros specialusis planas).

Esamas nuotekų tinklų ilgis Aukštelkės kaime — 2,688 km, renovacija reikalinga 2,4 km blogos, ar net avarinės būklės vamzdynų.

Dalis Aukštelkės kaimo patenka į Bubių vandenvietės apsaugos zonos III apsaugos juostą.

Aukštelkės kaimo vandentiekio ir vandenvialos infrastruktūros vystymo sprendiniai:

- tvarkant vandentvarkos ūkį siekti, jog ne mažiau kaip 95 % kaimo gyventojų naudotųsi centralizuota vandens tiekimo ir nuotekų šalinimo sistema;
- atnaujinti bei išplėsti esamus vandentiekio tinklus, kad būtų patenkintas geriamojo vandens poreikis;
- tiesti buitinių nuotekų tinklus užstatytose teritorijose bei numatyti plėtrą planuojamose užstatyti teritorijose;
- ekonominiu, eksploataciniu ir aplinkosaugos aspektais tikslinga atsisakyti esamų nuotekų valymo įrenginių Aukštelkės kaime, o susidariusias Aukštelkės kaime nuotekas nuvesti į esamus Šiaulių miesto nuotekų tinklus, kuriais šios nutekėtų į Šiaulių miesto nuotekų valymo įrenginius. Tokiu būdu būtų atsisakyta taškinio taršos šaltinio, t.y. šiuo metu gyvenvietę aptarnaujančio nedidelio pajėgumo NVĮ, ir užtikrinamas geresnis susidarančių nuotekų išvalymo efektyvumas.

6.5. GAISRINĖ SAUGA

Remiantis Lietuvos Respublikos aplinkos ministro ir Priešgaisrinės apsaugos gelbėjimo departamento prie Vidaus reikalų ministerijos direktoriaus 2013 m. gruodžio 31 d. įsakymu Nr. D1-995/1-312 patvirtintais „Gaisrinių saugos normos teritorijų planavimo dokumentams rengti“ reikalavimais, teritorijos, skiriamos priešgaisrinėms gelbėjimo pajėgoms (gaisrinėms komandoms), arba susisiekiama komunikacijos išdėstomos taip, kad atstumas vykstant artimiausiu keliu į tolimiausio įvykio vietą kaimo gyvenamosiose vietovėse

būtų ne didesnis kaip 12 km. Aukštelkėje šiuo metu nėra veikiančios gaisrinės komandos, artimiausios gaisrinės komandos veikia Šiauliuose Šiaulių priešgaisrinė gelbėjimo tarnyba, II-oji komanda (Gaisrininkų g. 3, Šiauliai) ir Šiaulių priešgaisrinė gelbėjimo tarnybos III-ioji komanda (Lakūnų g. 2, Šiauliai). Atstumas nuo II-osios komandos iki tolimiausio urbanizuojamos teritorijos taško Aukštelkėje – 13 km, nuo III-osios komandos – 14 km.

Bendrojo plano sprendiniuose Aukštelkės kaime planuojama gaisrinė komanda. Komandai vieta parenkama pramonės ir sandėliavimo teritorijose, esančiose rytinėje gyvenvietės dalyje.

Įgyvendinant teritorijų planavimo dokumentuose numatytas Aukštelkės kaimo pietinės ir rytinės dalių susisiekimo jungtis su Šiaulių miestu (per Verdulius, Gegužius, Šlepikus), būtų lengviau pasiekiamos tolimiausios Aukštelkės urbanizuojamos teritorijos nuo III-iosios komandos, esančios Lakūnų g. 2, Šiauliuose.

Vandens ir nuotekų tvarkymo infrastruktūros Šiaulių rajono savivaldybės teritorijoje plėtros planu (specialiuoju planu) suplanuoti vandentiekio tinklai skirti ir gaisrų gesinimui. Vandens tiekimą gaisrams gesinti iš talpyklų (rezervuarų, vandens telkinių) leidžiama numatyti gyvenamosioms vietovėms, kuriose yra iki 5 tūkstančių gyventojų. Aukštelkėje šiuo metu gyvena 1218 gyventojų. Vandens atsargų talpyklos gaisrui gesinti turi būti numatomos tais atvejais, kai gaisrui gesinti reikalingo vandens kiekio negalima paimti iš vandens tiekimo šaltinio arba tai daryti neekonomiška.

Bendruoju planu Aukštelkėje gaisro atveju numatomos trys vandens paėmimo vietos prie esamų vandens telkinių. Prie Aukštelkės tvenkinio galima privažiuoti pro esamą nuotekų valymo įrenginių teritoriją arba projektuojama gatve palei magistralinį kelią. Greta socialinės globos namų esanti gaisrui gesinti vandens paėmimo vieta pasiekama planuojamu privažiavimu nuo Poilsio gatvės už Genupio upelio. Nedidelis vandens telkinys, esantis pietinėje kaimo dalyje pasiekiamas Dainorėlių gatve. Prie gaisrinių rezervuarų, vandens telkinių ir (ar) vandens šulinių turi būti įrengtas kietos dangos kelias su 12,5 m × 12,5 m aikštele, atstumas nuo aikštelės krašto iki vandens telkinio - 3 m. Atstumas nuo gaisrinio rezervuaro arba natūralaus ir (ar) dirbtinio vandens telkinio iki jo saugomo pastato perimetro tolimiausio taško gali būti ne didesnis kaip 1000 m.

Rengiant vandentiekio tinklų plėtros techninius projektus, vadovautis reikalavimais, išdėstytais „Lauko gaisrinio vandentiekio tinklų ir statinių projektavimo ir įrengimo taisyklėse“, patvirtintose Priešgaisrinės apsaugos ir gelbėjimo departamento prie Vidaus reikalų ministerijos direktoriaus 2007 m. vasario 22 d. įsakymu Nr. 1-66 (Priešgaisrinės apsaugos ir gelbėjimo departamento prie Vidaus reikalų ministerijos direktoriaus įsakymo 2011 m. balandžio 20 d. Nr. 1-138 redakcija).

6.6. ATLIEKŲ TVARKYMAS

Komunalinės atliekos Šiaulių rajone yra tvarkomos vadovaujantis Šiaulių rajono savivaldybės komunalinių atliekų tvarkymo taisyklėmis, patvirtintomis Šiaulių rajono savivaldybės tarybos 2006 m. lapkričio 16 d. sprendimu Nr. T-288 „Dėl Šiaulių rajono komunalinių atliekų tvarkymo taisyklių patvirtinimo“ (Šiaulių rajono savivaldybės tarybos 2009 m. birželio 25 d. sprendimo Nr. T-213 redakcija) ir kitais atliekų tvarkymą reglamentuojančiais teisės aktais.

Regioninę komunalinių atliekų tvarkymo sistemą administruoja VšĮ „Šiaulių regiono atliekų tvarkymo centras“. Įgyvendinant EB finansuojamą „Šiaulių regiono atliekų tvarkymo sistemos sukūrimo projektą“, jau pirmajame etape 2008 metais buvo uždarytas ir sutvarkytas Aukštelkės mažasis sąvartynas. Šiuo metu planuojamoje teritorijoje atliekos surenkamos konteineriniu būdu.

Šiaulių kaimiškojoje seniūnijoje už atliekų tvarkymą atsakinga UAB „Kuršėnų komunalinis ūkis“.

Siekdama užtikrinti visuomenės sveikatai ir aplinkai saugų visų atliekų srautų tvarkymą, tobulinti esamą atliekų tvarkymo sistemą Šiaulių rajono savivaldybės dėka Aukštelkės kaimo teritorijos individualių namų gyventojai buvo aprūpinti mišrių atliekų surinkimo konteineriais. Antrinės žaliavos išvežamos 2 kartus per mėnesį. Didžiosios, buitijje susidaranti pavojingos atliekos, padangos, elektros ir elektronikos atliekos iš individualių ir daugiabučių namų kaime surenkamos 2 kartus per metus (Šiaulių regiono atliekų tvarkymo centras <http://www.sratc.lt/>, 2015-01-22).

Surinktos atliekos išvežamos į Šiaulių regioninę sąvartyną Aukštrakių kaime. Išrūšiuotas atliekas taip pat galima pristatyti į atliekų priėmimo punktus, iš kurių arčiausiai Aukštelkės yra Bubių ir Voveriškių kaimuose.

Antrinės žaliavos vežamos į Šiaulių rajono atliekų priėmimo punktus. Čia taip pat iš gyventojų priimami stambūs buities apyvokos daiktai, naudotos lengvųjų automobilių padangos, buitinio remonto ir smulkių statybų bei griovimo, medienos, žaliosios atliekos atliekų priėmimo punktuose. Elektros ir elektroninė įranga, pavojingos medžiagos, statybinės atliekos surenkamos Šiaulių regiono didelių gabaritų surinkimo aikštelėse Šiaulių g. 24, Bertužių kaime, Šiaulių rajonas ir Ventos g. 192, Kuršėnų mieste.

Atliekų tvarkymo infrastruktūros vystymo planuojamoje teritorijoje sprendiniai:

- plėsti esamą atliekų tvarkymo sistemą, įrengiant naujas atliekų surinkimo konteinerių aikšteles (tiksliai aikštelių vietas numatyti rengiant teritorijų detaliuosius planus, techninius projektus);

- įvesti atskirą biodegraduojančių atliekų surinkimą iš komercinių įmonių (valgyklų, kavinių ir kt.), pastatant specialius kontenerius;
- užtikrinti antrinių žaliavų (popieriaus ir kartono, stiklo, plastiko, metalo) rūšiavimo galimybę ir priemones visiems komunalinių atliekų turėtojams;
- siekti, kad „žalios atliekos“, t.y. sodų, parkų ir želdynų tvarkymo biologinės atliekos, būtų atskirai surenkamos ir apdorojamos kompostavimo įrenginiuose, skatinamas individualus „žaliųjų atliekų“ kompostavimas.

6.7. MELIORACIJA

Žemės ūkio paskirties žemėje esančios žemės ūkio naudmenos ir žemė su veikiančiais melioracijos įrenginiais turi būti saugoma nuo jų ploto sumažėjimo vadovaujantis Žemės įstatymo 22 straipsnio nuostata: „Ariamoji žemė, kurios dirvožemio našumas didesnis už vidutinį šalyje taip pat žemė, kurioje yra eksploatuojamos melioracijos sistemos, turi būti naudojama taip, kad nesumažėtų jų plotas, išskyrus ekologiškai nuskurdintose gamtinio karkaso teritorijose, ir nepablogėtų dirvožemio savybės“. Nuskurdintos gamtinio karkaso teritorijos gali būti nustatytos tik pagal Aplinkos ministerijos parengtus teisės aktus, atitinkamais skaičiavimais įrodžius, jog šiose teritorijose miškų ir kitų natūralių biocenozijų plotas neužtikrina vietovės ekologinio stabilumo.

Dalyje planuojamos teritorijos yra įrengti melioracijos statiniai, taip pat ir valstybei priklausantys melioracijos statiniai. Planuojamoje teritorijoje drenažu nusausta 125,13 ha (46,55 %), grioviais nusausta 9,34 ha (3,5 %), nesaustas plotas – 134,33 ha (49,97 %). Geros būklės melioracijos sistemos veikia 123,44 ha plote, 11,04 ha plote melioracijos sistemos yra blogos būklės.

Planuojamos teritorijos teritorijoje esančių melioracijos sistemų tvarkymo sprendiniai:

- sankirtose su kitomis inžinerinėmis komunikacijomis, drenažo rinktuvams įrengti naudoti ilgaamžius (plastikinius) vamzdžius;
- statant naujus ar vykdant melioracijos statinių atstatymo (pertvarkymo) darbus vadovautis galiojančiais Melioracijos techninio reglamento nustatytais apsaugos zonų parametrais;
- neišlaikant minimalių atstumų iki projektuojamų statinių, būtina iškelti esamus, bendrojo naudojimo drenažo riktuvus, kurių priežiūrai ir remontui būtini žemės kasybos darbai.

Privačių melioracijos statinių smulkūs priežiūros darbai (drenažo žiočių, vandens nuleistuvų išvalymas, griovių šienavimas ir kiti) atliekami, gedimai šalinami, melioracijos statiniai remontuojami bei rekonstruojami žemės savininko ar nuomininko lėšomis.

Vadovaujantis LR Melioracijos įstatymo II skyriaus 3 straipsniu, žemės sklype esantys melioracijos statiniai yra žemės sklypo priklausiniai ir nuosavybės teise priklauso žemės sklypo savininkui, jeigu sutartis nenustato kitaip, išskyrus valstybei nuosavybės teise priklausančius melioracijos ir hidrotechnikos statinius – sureguliuotus upelius, griovius, nuvedančius vandenį nuo daugiau kaip vieno žemės savininko ar kito naudotojo sklypo, juose esančius melioracijos statinius, tvenkinius, kurie ribojasi su dviejų ir daugiau žemės savininkų ar kitų naudotojų žeme, hidrotechnikos statinius, polderius ir kitas melioracijos sistemas, jeigu jose mechaniškai keliamas vanduo, kanalizuosius griovius ir drenažo rinktuvus, jeigu jų skersmuo yra 12,5 cm ir didesnis ir jeigu jie yra pastatyti už valstybės lėšas, nepaisant to, kas yra žemės sklypo, kuriame yra šie melioracijos statiniai, savininkas.

Planuojamoje teritorijoje vykdant drenažo atstatymo ar pertvarkymo darbus informuoti Šiaulių rajono savivaldybės administracijos Žemės ūkio skyriaus Melioracijos poskyrio atstovą.

6.8. TELEKOMUNIKACIJOS IR RYŠIAI

Ryšių infrastruktūrai priskiriama paštas ir telekomunikacijos. Telekomunikacijų infrastruktūra Lietuvoje yra pakankamai išplėtotą ir apima visą Lietuvos plotą. Pašto paslaugų reikšmė gyventojų ir visuomeninių objektų tarpe nemažėja. Aukštelkės kaime veikia pašto skyrius. Aukštelkės kaime yra įrengtas požeminis telekomunikacijų tinklas, veikia AB „TEO“ fiksuoto telefoninio ryšio tinklas. Aukštelkėje interneto vartojimas paplitęs panašiai kaip ir kituose Lietuvos miesteliuose: įvesta plačiajuosčio interneto magistralė (RAIN projektas), spartusis internetas Aukštelkės kaimo pagrindinėje mokykloje, bibliotekoje.

Šiuo metu planuojamoje teritorijoje pagrindinis interneto tiekėjas – AB „TEO LT“, AB „Lietuvos radijo ir televizijos centras“, AB „Balticum TV“, taip pat naudojamasi mobiliojo ryšio operatorių teikiamomis bevielio interneto ryšio paslaugomis.

Arčiausiai planuojamos teritorijos mobiliojo ryšio bazinė stotis yra Motaičių kaime, priklausanti UAB „Bitė GSM“. Planuojamų naujų stočių preliminarios vietos numatytos prie Šiaulių miesto aplinkkelio, kita arčiausiai – Meškių kaime (Mobiliojo ryšio bazinių stočių vietų Šiaulių rajono savivaldybėje specialusis planas).

Planuojamoje teritorijoje numatoma:

- išlaikyti, bei plėsti esamą elektroninių ryšių infrastruktūrą, pagal poreikį ruošiant infrastruktūros schemas, kitus žemesnio lygmens teritorijų planavimo dokumentus ir statybos projektus; bendrojo plano sprendiniai neriboja naujų infrastruktūros objektų, nenumatytų sprendiniuose, planavimo, jei tam susidaro poreikis;

- derinant teritorijų planus, naujiems komunikaciniams koridoriams numatyti šalia kelių/gatvių apsaugos zonas komunikaciniams kabeliams po 1 metrą į abi puses nuo kabelio ašies;
- didinti viešojo interneto prieigos taškų skaičių planuojamoje teritorijoje, kad internetu turėtų galimybę pasinaudoti kiekvienas pilietis, viešųjų interneto prieigos taškų įrengimui numatyti pasinaudoti skiriama valstybės ir ES parama;
- sudaryti sąlygas naujų telekomunikacinių paslaugų diegimui ir tiekiamų paslaugų kokybės gerinimui, konkrečios priemonės nustatant žemesnio lygmens teritorijų planavimo dokumentuose, techniniuose projektuose.

7. SPRENDINIŲ ĮGYVENDINIMUI SIŪLOMI PARENGTI DOKUMENTAI

7.1. RENGINI TERITORIJŲ PLANAVIMO DOKUMENTAI, PROJEKTAI IR PROGRAMOS

Bendrojo plano sprendinių įgyvendinimui rengiami teritorijų planavimo dokumentai, planai, programos, projektai. Bendrasis planas rengiamas vadovaujantis Teritorijų planavimo įstatymo 2013 birželio 27 d. redakcija. Tikslaus bendrojo plano sprendinių įgyvendinimui reikalingų planavimo dokumentų ar veiksmų sąrašo parengti neįmanoma. Galima parengti bendrųjų abstrakčių darniai plėtrai užtikrinti ir bendrojo plano sprendinių įgyvendinimui siūlomų planavimo dokumentų, planų, programų bei projektų sąrašą.

Aukštelkės kaimo bendrojo plano sprendiniai įgyvendinami, rengiant:

- teritorijų planavimo dokumentus – detaliuosius, specialiuosius planus;
- žemėtvarkos planavimo dokumentus – žemės valdos projektus;
- išduodant statybą leidžiančius dokumentus, kai detalieji planai ar žemės valdos projektai nerengiami;
- rengiant sprendinių įgyvendinimo programas.

Detaliųjų planų objektai Aukštelkės kaime – esamos arba naujai planuojamos kaimo dalys ar kvartalai.

Specialiųjų planų objektai Aukštelkės kaime – inžinerinės infrastruktūros sistemos ar šių sistemų dalys.

Sprendinių įgyvendinimo programos, derinamos su atitinkamo lygmens strateginio planavimo dokumentais, numatančiais valstybės ir savivaldybės investicijų panaudojimo galimybes planuojamose teritorijose.

Aukštelkės kaimo bendrojo plano sprendinių įgyvendinimui siūloma parengti (išdėstyta prioriteto tvarka):

- 1) esamų arba naujai planuojamų kaimo dalių ar kvartalų detaliuosius planus;
- 2) naujų gatvių trasų projektus, o jei reikalingas žemės paėmimas visuomenės poreikiams – specialiuosius planus;
- 3) suplanuotų pėsčiųjų ir dviračių takų projektus;
- 4) gyvenamosios vietovės ribų keitimo specialųjį planą;
- 5) rekreacinių teritorijų projektus;
- 6) želdynų tvarkymo projektus;
- 7) kitus planus ir projektus.

7.2. REZERVUOJAMOS TERITORIJOS

Aukštelkės kaimo bendrojo plano sprendiniuose visuomenės poreikiams rezervuojamos teritorijos:

- 1) naujų gatvių trasų koridoriai;
- 2) suplanuotų pėsčiųjų ir dviračių takų koridoriai ir teritorijos;
- 3) viešosios rekreacinės teritorijos;
- 4) kitos viešosios erdvės ir želdynai;
- 5) koridoriai ir teritorijos inžinerinės infrastruktūros objektams statyti.